

**TEGV**  
**GÖNÜLLÜLÜK VE KAZANIMLARI ARAŞTIRMA PROJESİ**  
**ARAŞTIRMA RAPORU- 18.12.2009**

**TEGV**  
**Gönüllülük ve Kazanımları Araştırma Projesi**  
**Araştırma Raporu- 18.12.2009**

Aralık 2009'da hazırlanmıştır.

**Proje Ekibi:**

**Güçlü Atılgan**  
*Genel Müdür*

**Dr. Emre Erdoğan**  
*Proje Yöneticisi*

**Emir Günim**  
*Proje Danışmanı*

**infakto**  
R E S E A R C H | W O R K S H O P

Topağacı İhlamur Yolu  
Uğurlu Apt., 51/2  
34365 Nişantaşı, İstanbul, Turkey  
t. +90 (212) 231 0708

<b>1. Çalışmanın Kapsamı ve Yöntemi .....</b>	<b>4</b>
<b>2. Katılımcıların Profili .....</b>	<b>5</b>
<b>3. Haller, Değerler .....</b>	<b>6</b>
3.1. Genel Psikolojik Durum .....	6
3.2. Anomi, Sosyal Sorumluluk, Güven ve Empati.....	8
<b>4. Gönüllülük Faaliyetleri .....</b>	<b>13</b>
4.1. Gönüllülük Deneyimleri .....	13
4.2. TEGV Gönüllülük Öyküleri.....	15
4.3. TEGV Algılaması ve Gönüllülük Motivasyonları .....	21
4.4. Gönüllülükten Beklentiler ve Kazanımlar .....	23
4.5. TEGV'le İlişkiler: Memnuniyet ve Elçilik.....	37
4.6. TEGV'le İletişim .....	45
4.7. TEGV Kurumsal Algısı.....	52
4.8. Gönüllüleri Motive Eden Faktörler.....	53
4.9. Gönüllülüğe Devam Etme Eğilimi.....	58
<b>5. Gönüllülüğün Etkileri: Çok Değişkenli Analizler .....</b>	<b>59</b>
5.1. TEGV'de Gönüllülükten Tatminin Belirleyicileri .....	59
5.2. Psikolojik Durumun Belirleyicileri .....	61

## 1. ÇALIŞMANIN KAPSAMI VE YÖNTEMİ

Türkiye Eğitim Gönüllüleri Vakfı (TEGV), 5 Aralık 2009 Dünya Gönüllüler Kutlamaları çerçevesinde kamuoyuyla paylaşmak amacıyla TEGV gönüllüleri arasında bir anket çalışması yürütmüştür.

Anket çalışmasının başlıca amaçları:

- TEGV Gönüllülerinin kurum bünyesindeki etkinliklerini sergilemek;
- Gönüllülük faaliyetlerinin kazanımları konusundaki algılarını öğrenmek;
- Gönüllülük faaliyetleri üzerinde etkisi olacak faktörleri keşfetmek;
- TEGV Gönüllülerinin algılarından yola çıkarak sivil toplum kuruluşları için gönüllü ilişkilerinin yönetimi için bazı öneriler geliştirmek olarak tanımlanmıştır.

Araştırma çalışmasının başlangıç aşamasında soru formunun geliştirilmesine yönelik 24 derinlemesine görüşme yapılmıştır. Görüşmelerin illere dağılımı aşağıdaki gibi gerçekleşmiştir:

- İstanbul
- Diyarbakır
- İzmir
- Sivas

Derinlemesine görüşmelerin çıktılarından yola çıkarak hazırlanan soru formu internet üzerinden kişiye özel adresleme yöntemiyle TEGV Gönüllülerine iletildi. 17 Kasım-1 Aralık 2009 tarihleri boyunca açık olan araştırmaya 1209 TEGV Gönüllüsü katıldı.

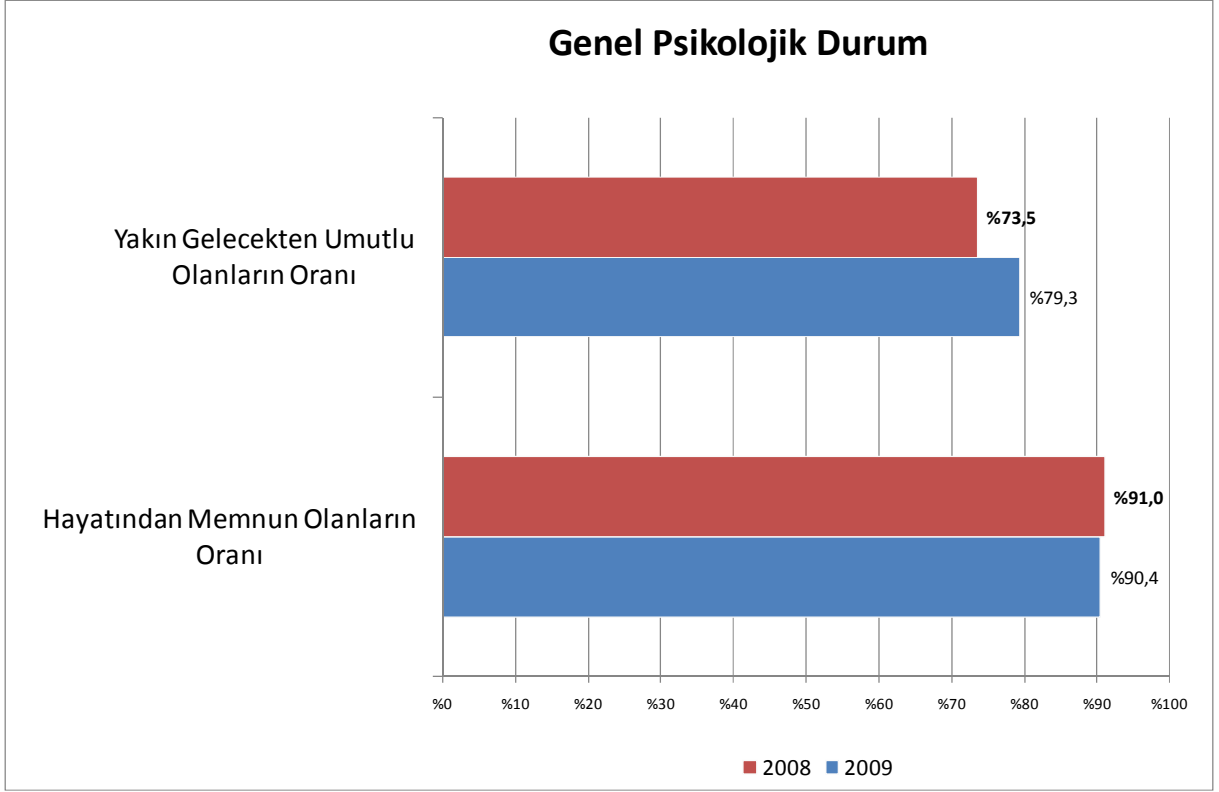
## 2. KATILIMCILARIN PROFİLİ

Araştırma çalışmasına katılan gönüllülerin profilini aşağıdaki gibi özetleyebiliriz:

- Yüzde 90'ı 40 Yaş altı, yüzde 80'i 30 yaş altı ve yüze 50'si 24 yaş altındadır.
- Yüzde 68'i kadın, yüzde 32'si erkektir;
- Yüzde 62'si lise üstü, yüzde 52'si üniversite ve üstü eğitim almıştır;
- Yüzde 40'ı tam zamanlı ya da yarı zamanlı çalışırken; yüzde 40'ı da öğrencidir.
- Yüzde 15'i evlidir;
- Yüzde 83'ünün aylık hane geliri 1000 TL, yüzde 31'inin de 3000 TL ve üstüdür.

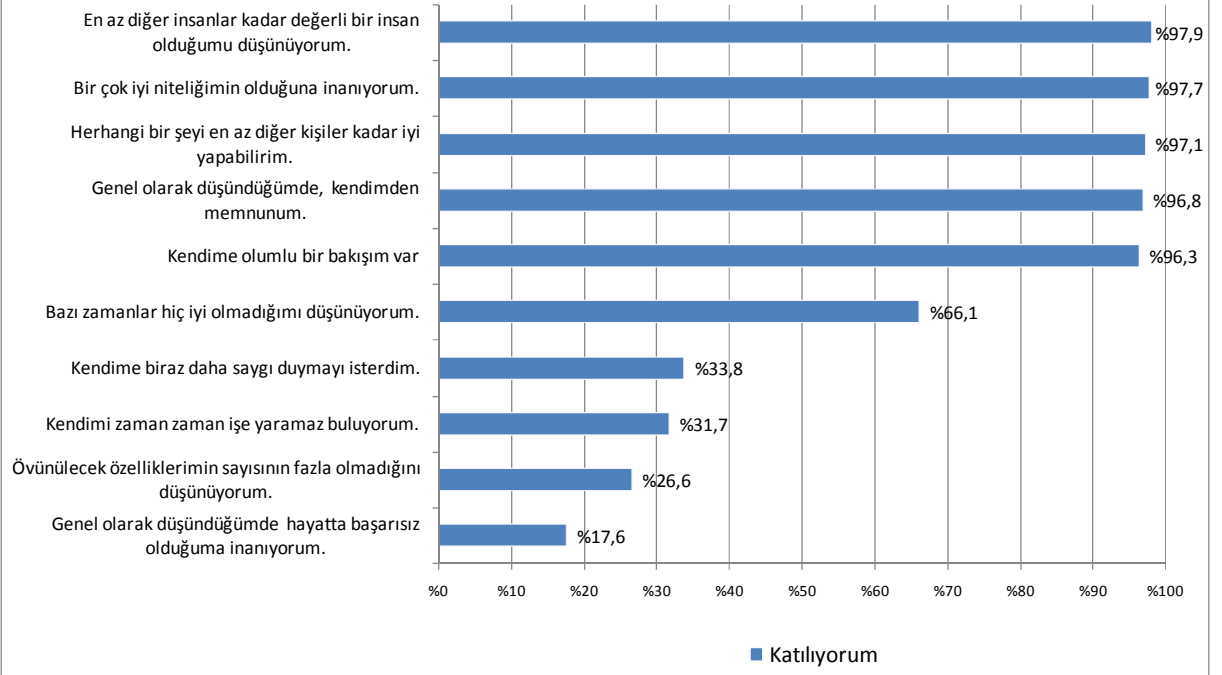
## 3. HALLER, DEĞERLER

### 3.1. Genel Psikolojik Durum



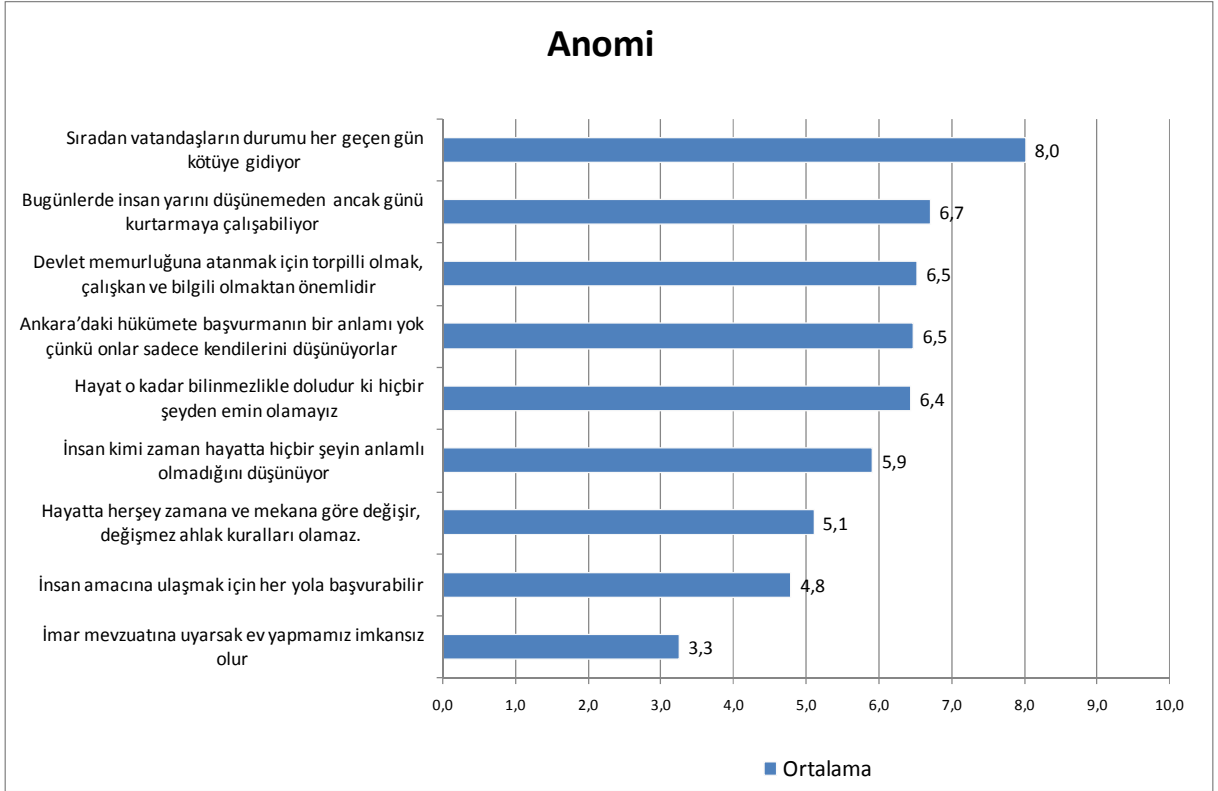
Araştırma çalışmasına katılan TEGV Gönüllülerinin yüzde 90'ından fazlası hayatlarından memnun olduklarını söylemişlerdir. Yüzde 80'e yakın bir kesimse yakın gelecekte umutludur. Bir yıl önce yine İnternet üzerinden yürütülen araştırmayla karşılaştırıldığında umutlu olanların oranında 6 puanlık bir artış görülmektedir.

## Kişisel Psikolojik Algılar



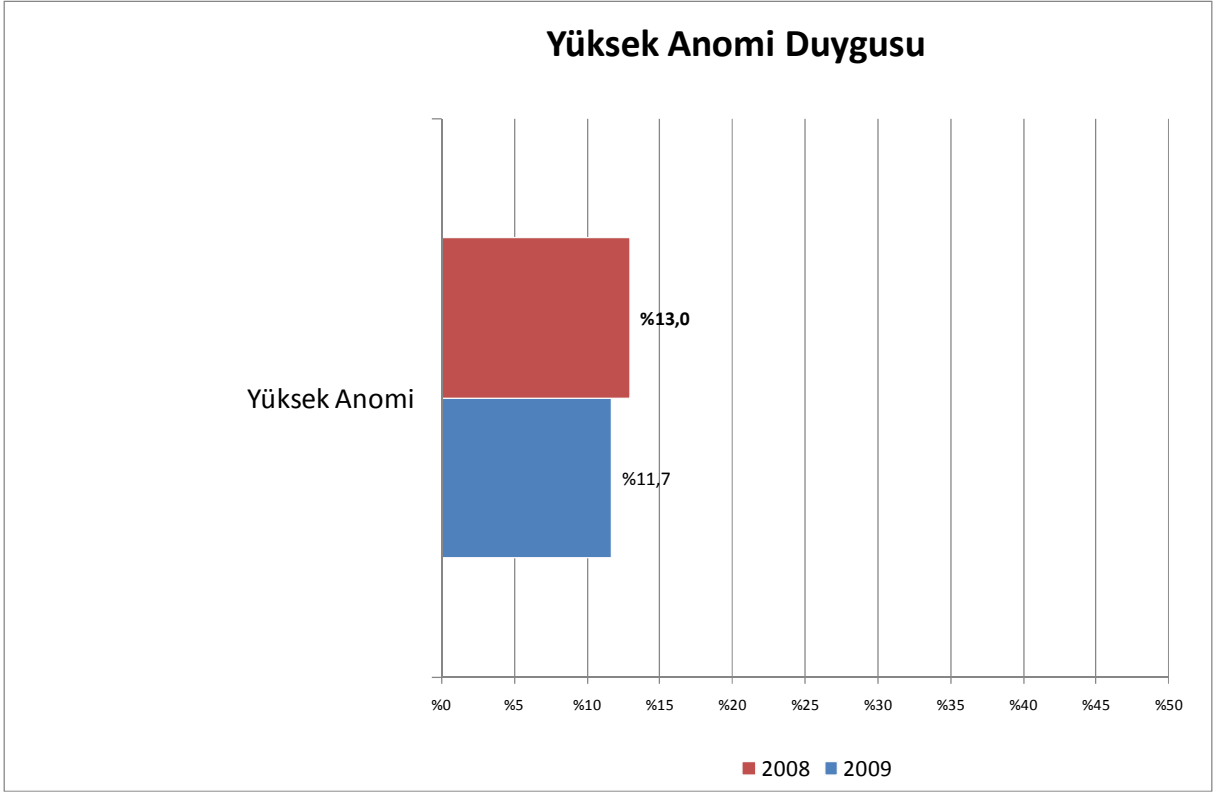
Gönüllülerin genel olarak kendileri hakkında olumlu algılara sahip oldukları görülmektedir. Tamamına yakını olumlu görüşlere sahip olduğunu söylerken, üçte ikilik bir kesim "bazı zamanlar hiç iyi olmadığını" düşünmekte; üçte birlik oranda da "biraz daha saygı duymayı isteyen", kendisini "zaman zaman işe yaramaz" bulan gönüllüler de bulunmaktadır.

### 3.2. Anomi, Sosyal Sorumluluk, Güven ve Empati

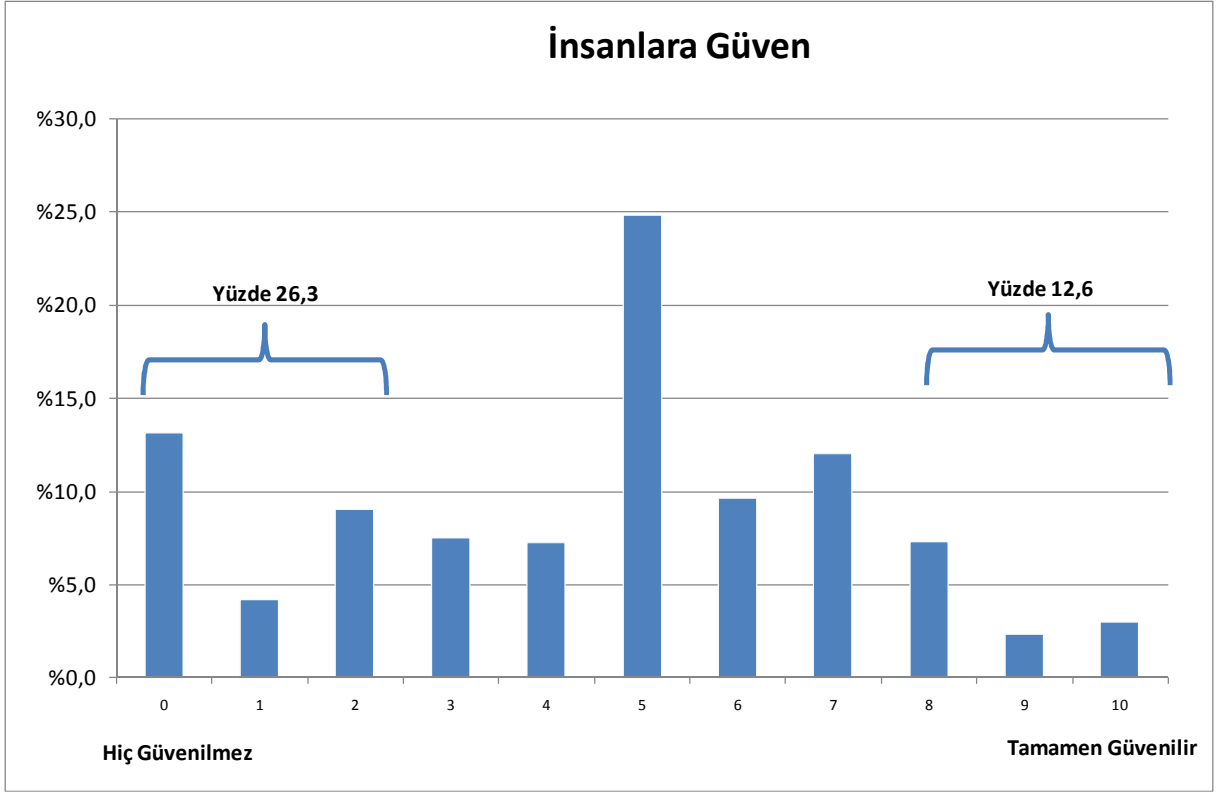


TEGV Gnlllerinin anomi derecelerine bakıldıđı zaman bazı konularda grel olarak yksek, bazı konularda ise grel olarak dřk anomi skorlarına sahip olduđunu grmekteyiz. Yine de ahlak kuralları, imar mevzuatı ya da "amaca ulařmak iin her yola bařurma" konusunda dřk ortalamalara sahiptirler.



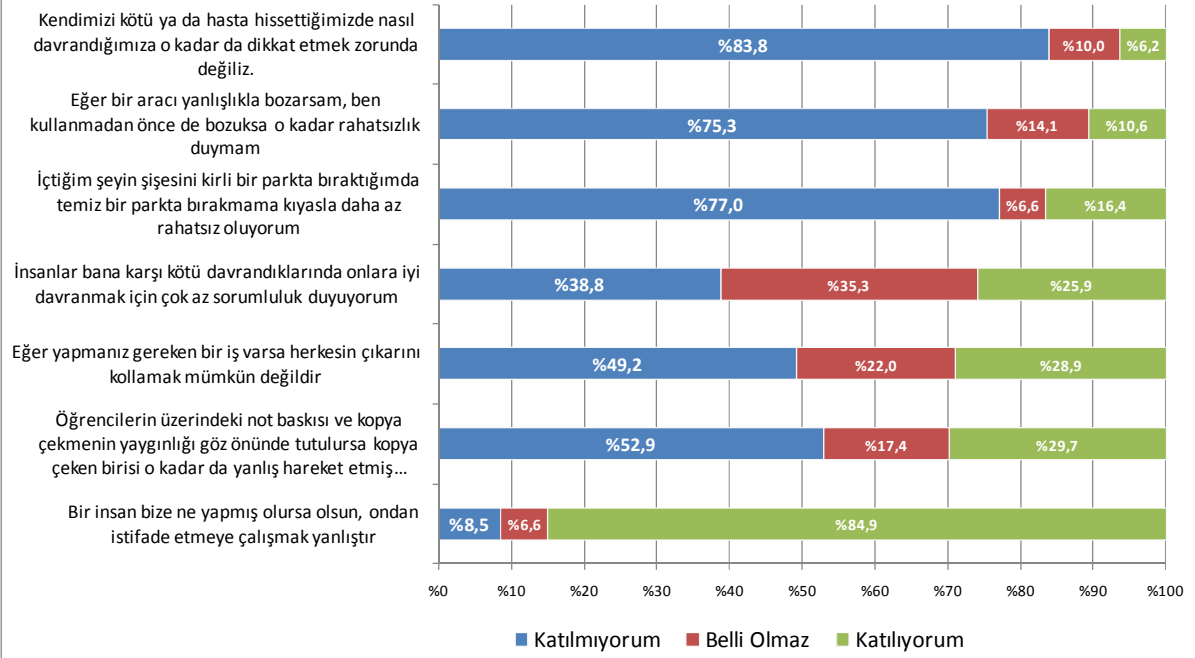


Yukarıda sayılan görüşlere katılma derecelerinden yola çıkarak hesaplanan yüksek anomie duygusu söz konusu olduğunda (toplamın 80 ve üzerinde olması) TEGV gönüllülerinin sadece yüzde 12'sinin bu duyguyu taşıdıkları görülmektedir. 2008'de yürütülen çalışmada da benzer oranlara rastlanmıştır. 18-35 yaş arası kentsel bölgelerde yaşayan gençlerde yüksek anomie duygusuna sahip olanların oranının yüzde 40 olduğunu hatırlamak karşılaştırma açısından yararlı olabilir.

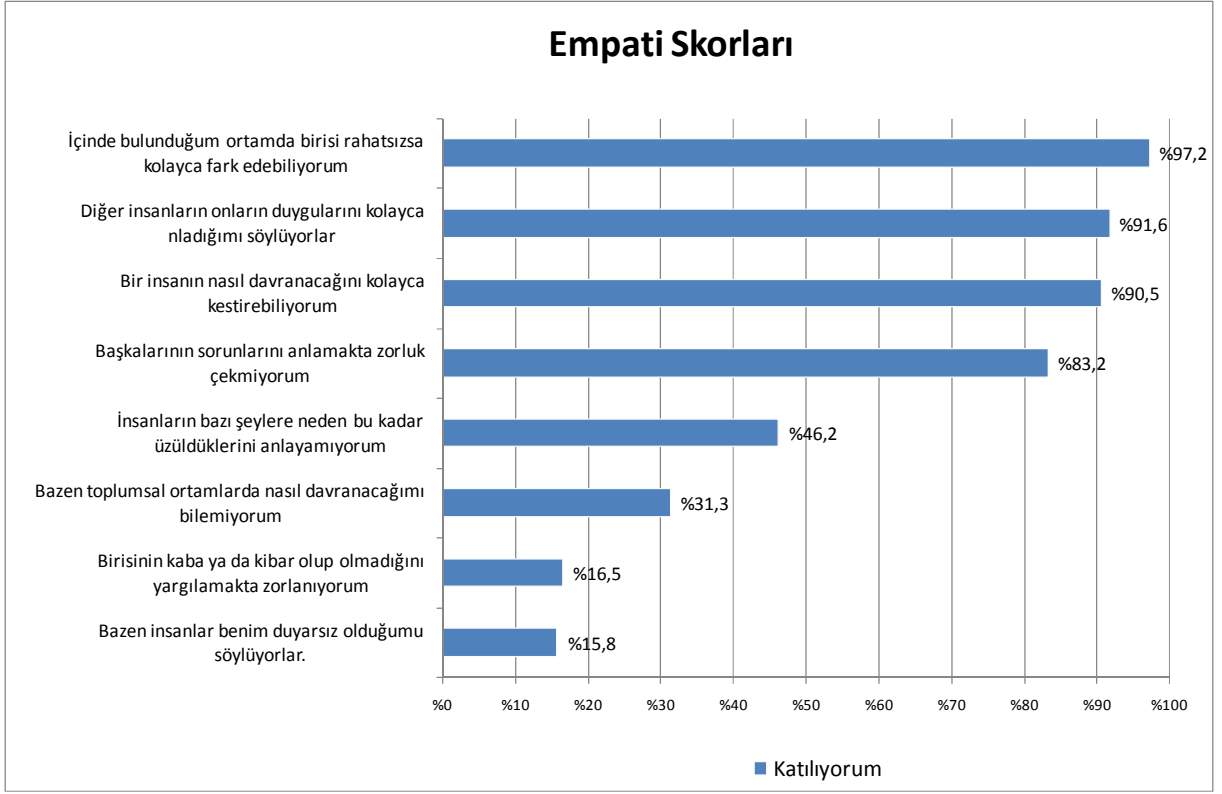


Türk gençlerinin önemli sorunlarından birinin genelleştirilmiş güven derecelerinin düşüklüğü olduğu geçen yıl yapılan araştırmadan ortaya konulmuştu. 2008 araştırmasına göre 18-35 yaş arasındaki kentlerde yaşayan gençlerin sadece yüzde 6'sı insanlara güvendiğini söylemektedir. 2008 araştırması TEGV Gönüllülerinin yüzde 20'sinin insanların genel olarak güvenilir olduğunu göstermişti. 2009 araştırmasında farklı bir biçimde sorulan soruya gelen yanıtlarda ise TEGV Gönüllülerinin dörtte birinin insanları güvenilmez bulduğunu söylemiştir.

## Sosyal Sorumluluk Duygusu



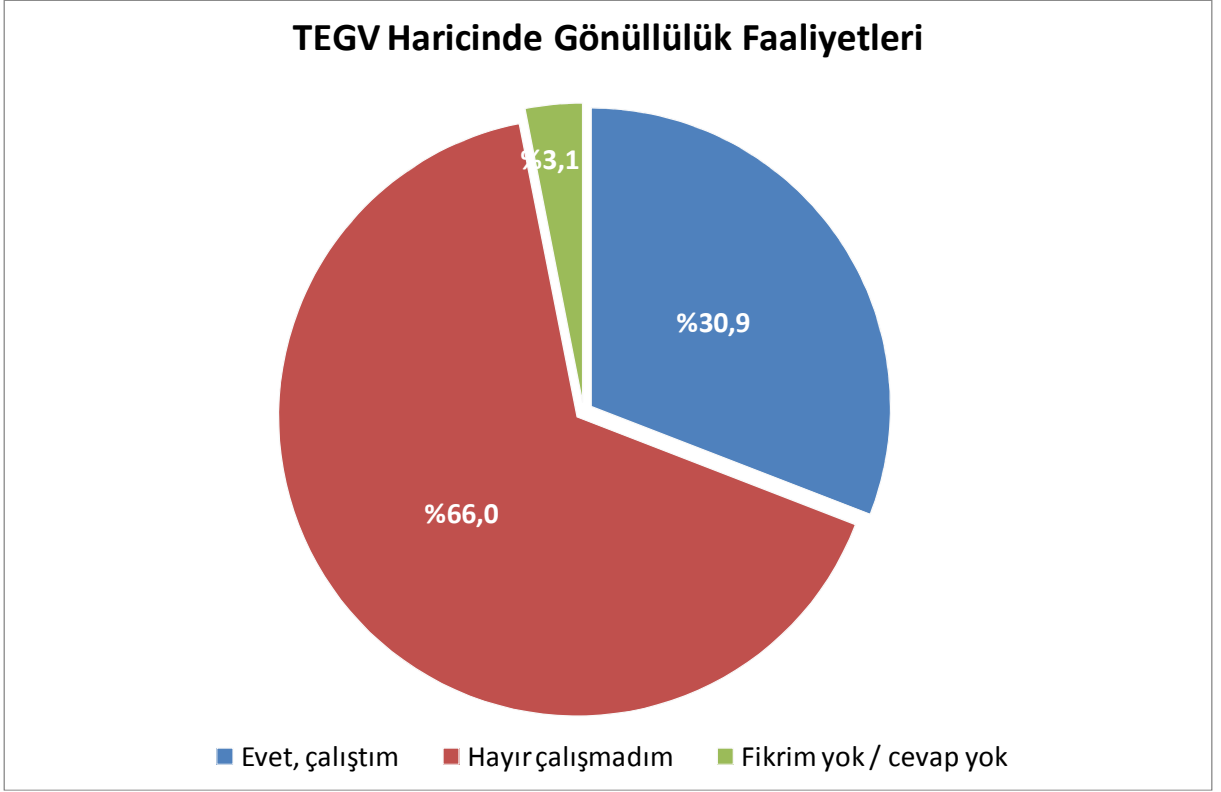
TEGV Gönüllülerinin sahip oldukları sosyal sorumluluk duygusunu ölçmek amacıyla Sosyal Sorumluluk Ölçeği kullanılmıştır. TEGV gönüllülerinin bu ölçekteki dağılımları yukarıda sergilenmiştir. Ölçeğin uygulandığı kamu bilgisine açık araştırma bulunmadığından, gönüllülerin karşılaştırmalı durumları hakkında görüş sahibi olmak kolay değildir.



TEGV gönüllülerinin sahip oldukları empati skorlarını ölçebilmek amacıyla uluslar arası geçerliliği olan bir ölçeği doldurmaları istenmiştir. Yukarıda görüldüğü üzere TEGV Gönüllüleri büyük ölçüde yüksek empati skorlarına sahiplerdir. Ortalama empati skoru 25,8 olarak hesaplanmıştır. Geçen yıl da bu skor 25,8'ti.

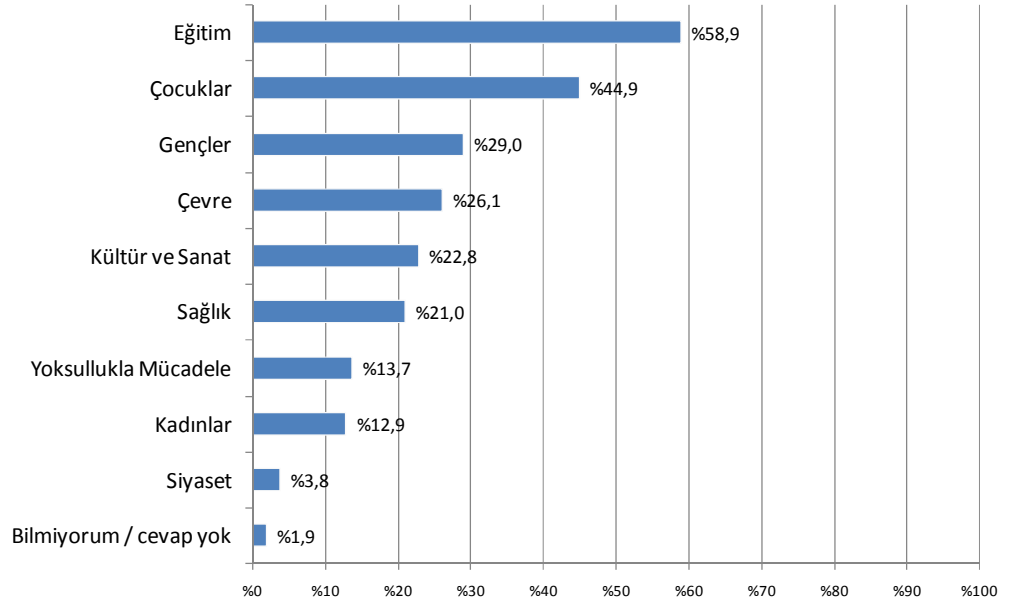
## 4. GÖNÜLLÜLÜK FAALİYETLERİ

### 4.1. Gönüllülük Deneyimleri



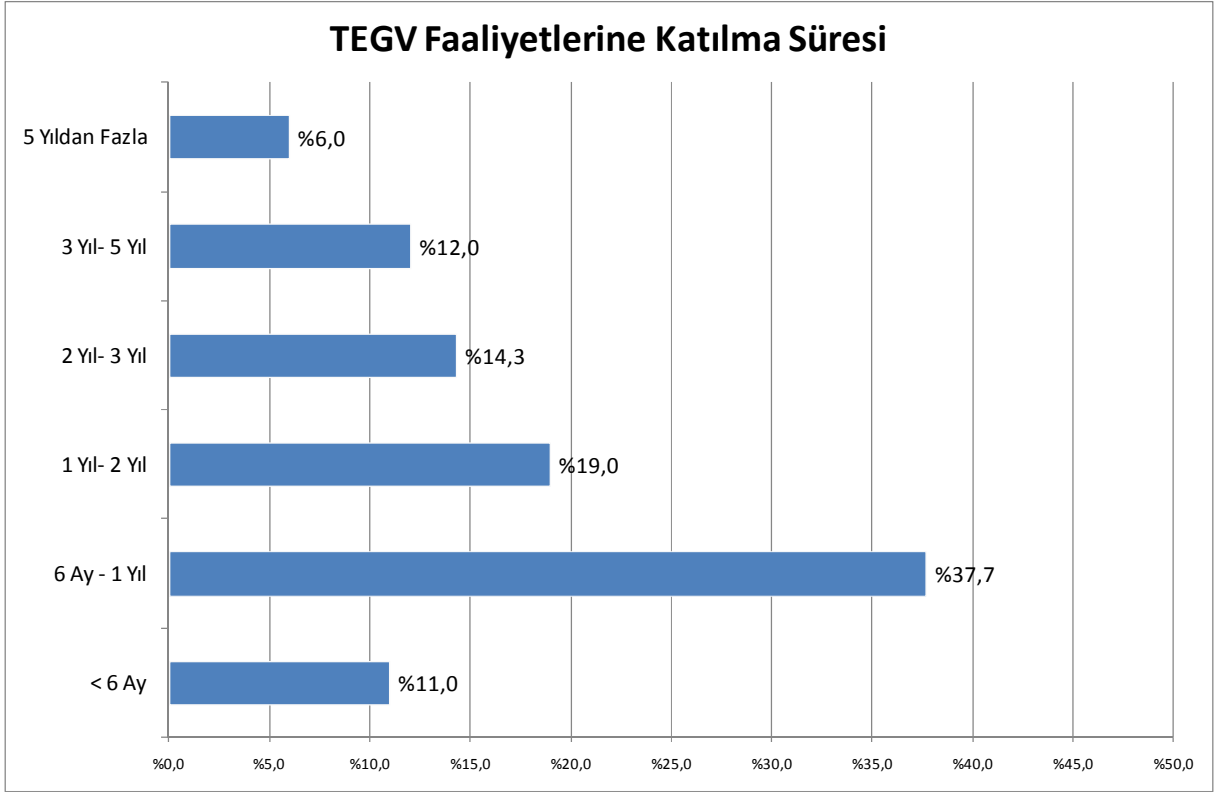
Araştırma çalışmasına katılan TEGV Gönüllülerinin yaklaşık yüzde 40'ı TEGV haricinde bir sivil toplum kuruluşunda da gönüllülük faaliyetlerinde bulduklarını söylemişlerdir.

## Gönüllü Faaliyet Alanları



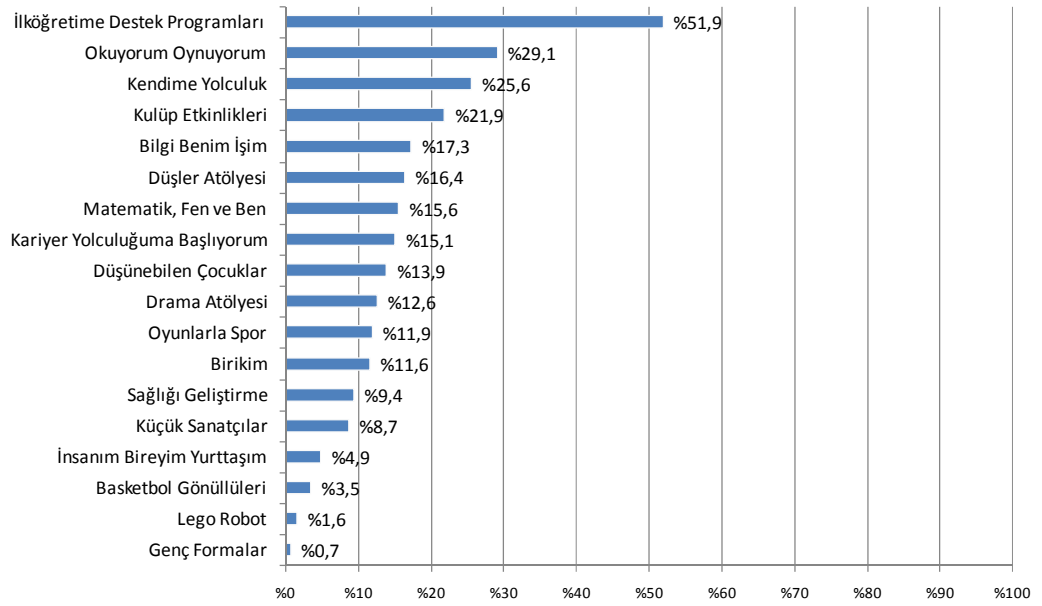
TEGV haricinde de herhangi bir gönüllülük faaliyetinde bulunanların en fazla eğitim ve çocuklarla ilgili sivil toplum kuruluşlarında faaliyet gösterdikleri görülmektedir. Gençler, çevre ve sağlık diğer kuruluşlardır.

## 4.2. TEGV Gönüllülük Öyküleri



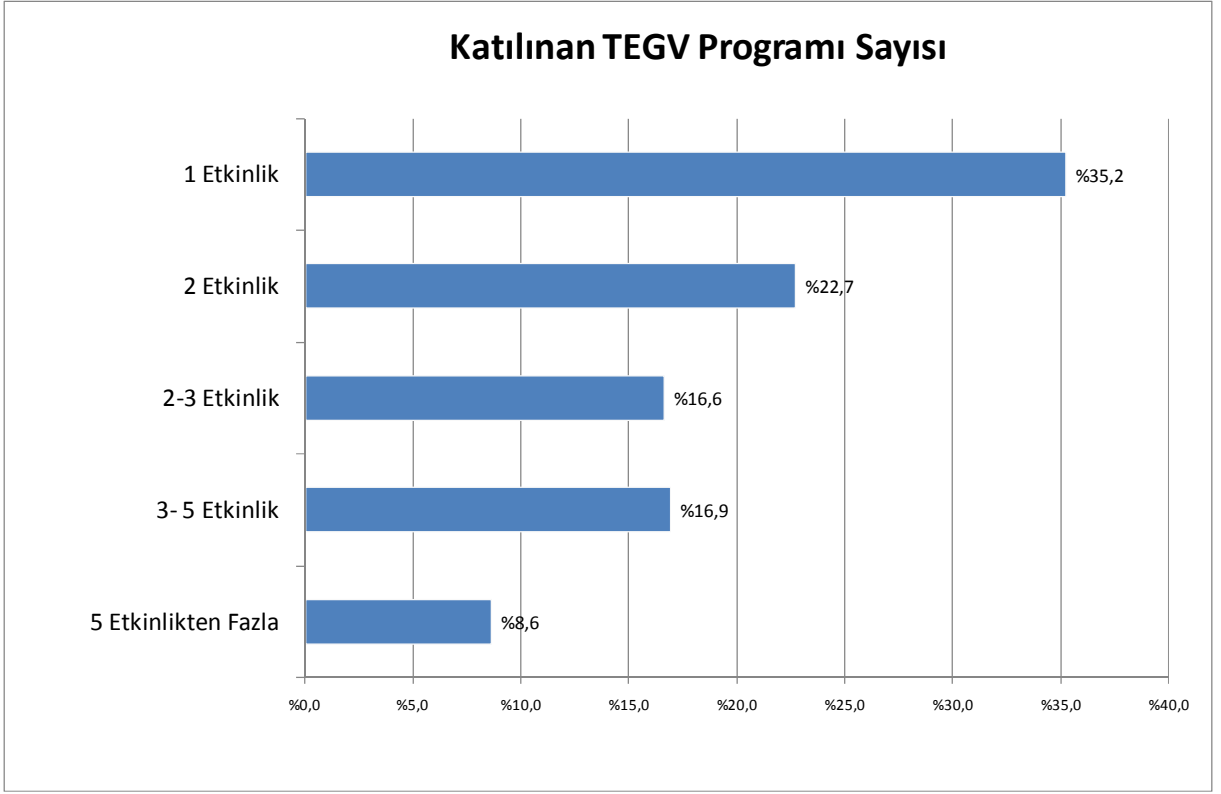
Araştırma çalışmasına katılan gönüllülerin büyük yüzde 50'ye yakınının 1 yıl ve daha az süredir TEGV faaliyetlerine katıldıkları görülmektedir. Ortalama katılım süresi 2 yıldan biraz fazla (2,1 yıl) olarak belirtilmiştir.

## Katılınan TEGV Programları

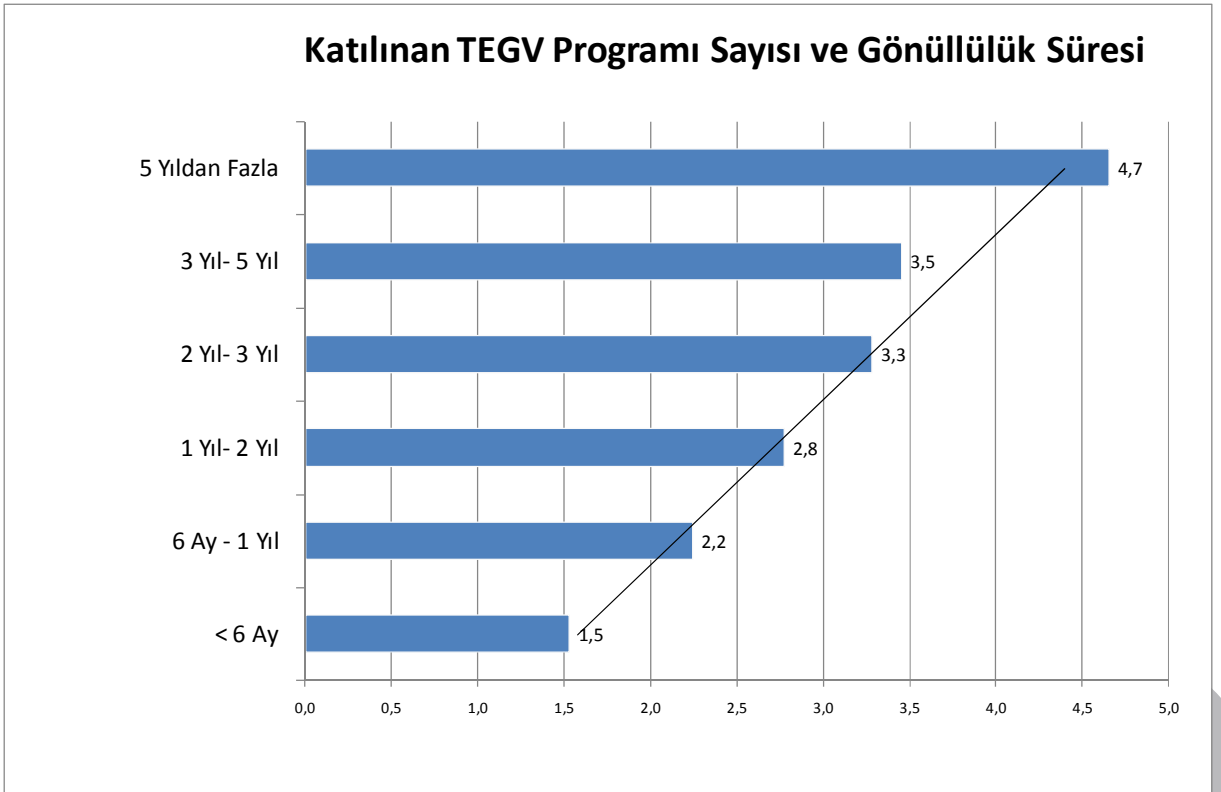


Gönüllülerin en fazla İlköğretime Destek Programları'na katıldıkları görülmektedir. Araştırma çalışmasına katılan her iki gönüllüden biri bu programda faaliyet göstermiştir. İkinci sırada yüzde 29'luk bir kesimin katıldığı "Okuyorum Oynuyorum" ve dörtte birlik bir kesimin katıldığı "Kendime Yolculuk" programları bulunmaktadır. Kulüp Etkinliklerine katılanların oranı yüzde 22, "Bilgi Benim İşim" ve "Düşler Atölyesi" programlarına katılanların oranı ise yüzde 16'dır.

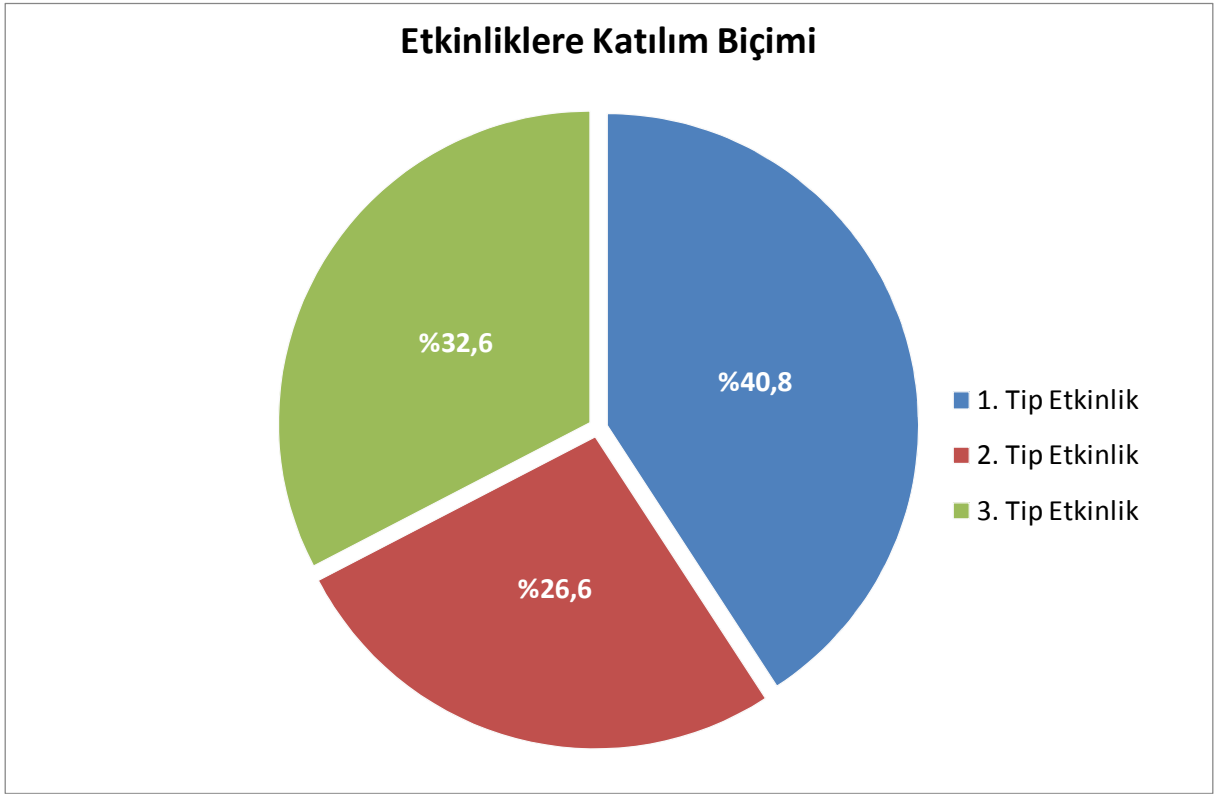




Gönüllülerin üçte birinin sadece bir etkinliğe katıldıkları yukarıdaki grafikte gösterilmektedir. İki etkinliğe katılanların oranı yüzde 23; 2-5 etkinlik arasında katılanların oranı ise yüzde 33 civarındadır.



Beklendiği üzere TEGV’de gönüllülük yapma süresiyle dahil olunan TEGV programı sayısı arasında doğrusal bir ilişki vardır. Yukarıda da görüldüğü üzere TEGV’de gönüllülük yapılan yaklaşık her iki yılda bir yeni bir etkinliğe dahil olunmaktadır.



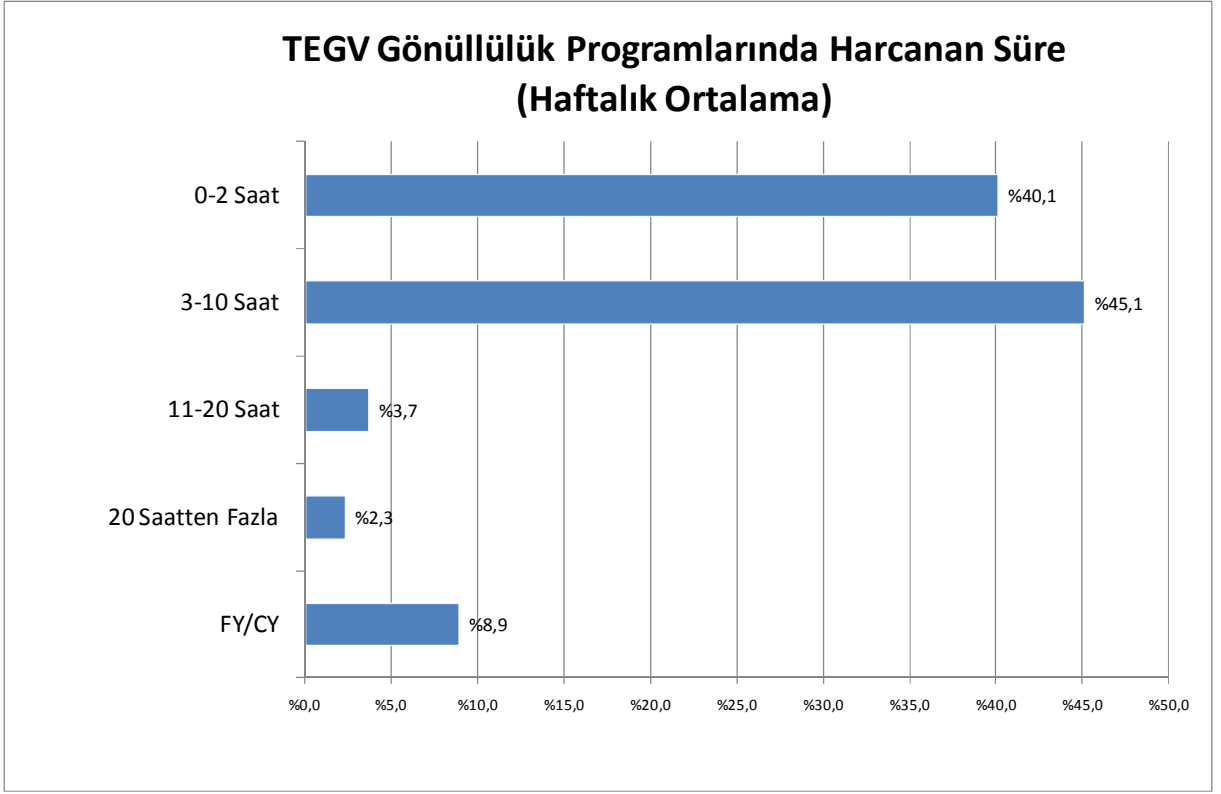
Gönüllülerin hangi etkinliklere katıldıklarından yola çıkarak bir kümeleme analizi yapılmıştır. Kümeleme analizinin amacı ortak noktalardan yola çıkarak kendi içinde homojen/benzer; diğer kümelerden ise farklılık taşıyan kümeler oluşturmaktadır. Yukarıda görüldüğü gibi kümeleme çalışması sonucunda dört ayrı küme oluşmuştur.

	Faaliyet Kümeleri		
	1	2	3
İlköğretime Destek Programları	%72,1	%14,3	%57,0
Okuyorum Oynuyorum	%12,5	%27,9	%50,5
Kendime Yolculuk	%1,7	%45,2	%39,7
Kulüp Etkinlikleri	%19,2	%4,0	%39,2
Kariyer Yolculuğuma Başlıyorum	%2,8	%9,0	%35,9
Düşünebilen Çocuklar	%6,3	%1,3	%33,8
Drama Atölyesi	%0,6	%4,7	%33,2
Birikim	%1,9	%4,3	%29,7
Oyunlarla Spor	%2,6	%6,3	%27,6
Düşler Atölyesi	%4,8	%27,6	%21,9
Sağlığı Geliştirme	%3,5	%3,0	%21,9
Matematik, Fen ve Ben	%21,0	%2,0	%19,2
Bilgi Benim İşim	%25,3	%3,3	%18,4
Küçük Sanatçılar	%0,4	%14,0	%14,6
İnsanım Bireyim Yurttaşım	%0,2	%1,0	%14,1
Basketbol Gönüllüleri	%1,5	%3,0	%6,8
Lego Robot	%1,1	%0,3	%3,2
Genç Formalar	%0,0	%0,7	%1,1

TEGV Gönüllülerinin yüzde 41'inin dahil olduğu 1. Etkinlik kümesinde daha çok "İlköğretime Destek Programları" çerçevesinde faaliyet gösteren gönüllüler bulunmaktadır. Bu gönüllülerin ortak özelliği de şu ana kadar ortalama iki etkinlikte bulunmuş olmalarıdır.

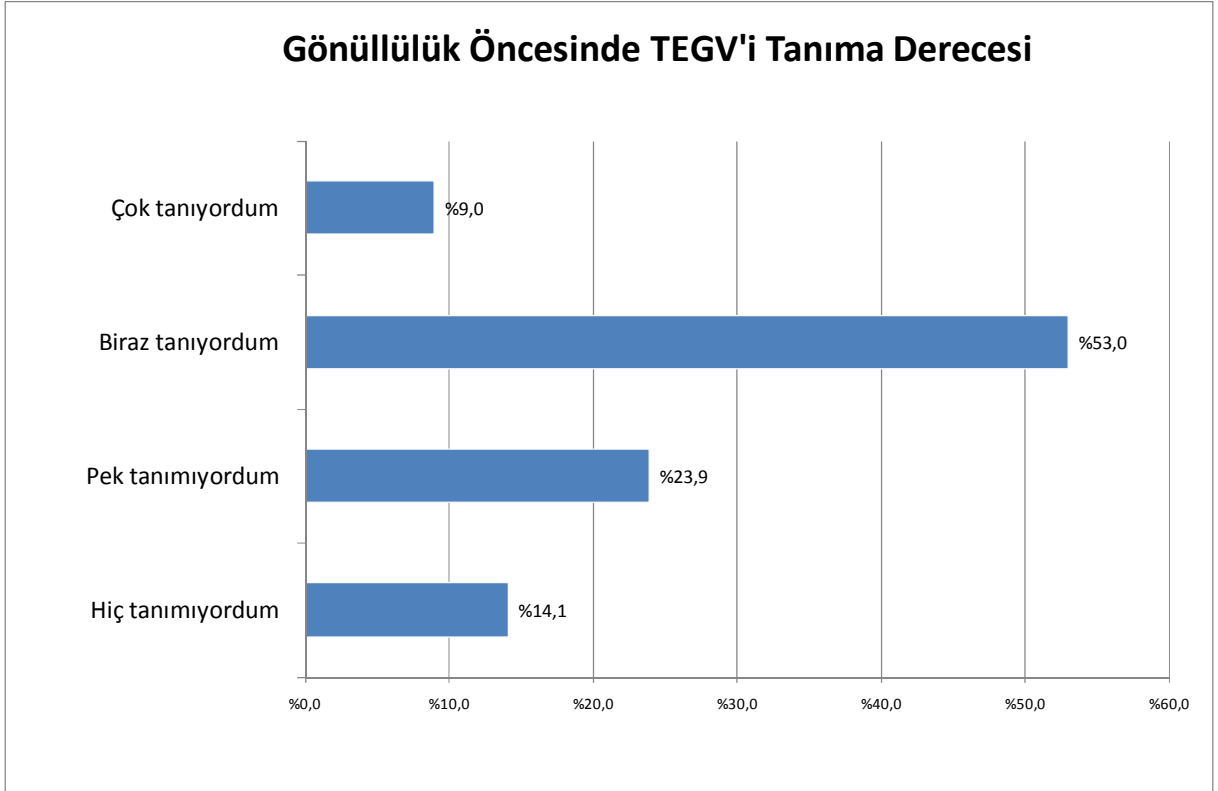
Yüzde 27'lik 2. Etkinlik kümesinde de ortalama iki etkinlikte bulunan gönüllüler vardır, ancak bu gönüllüler daha çok "Kendime Yolculuk", "Düşler Atölyesi" ve "Okuyorum, Oynuyorum" programlarında yer almışlardır.

Üçte birlik 3. Etkinlik kümesinde yer alan gönüllülerin en önemli özellikleriyse ortalama olarak dörtten fazla etkinlikte yer almış olmalarıdır.

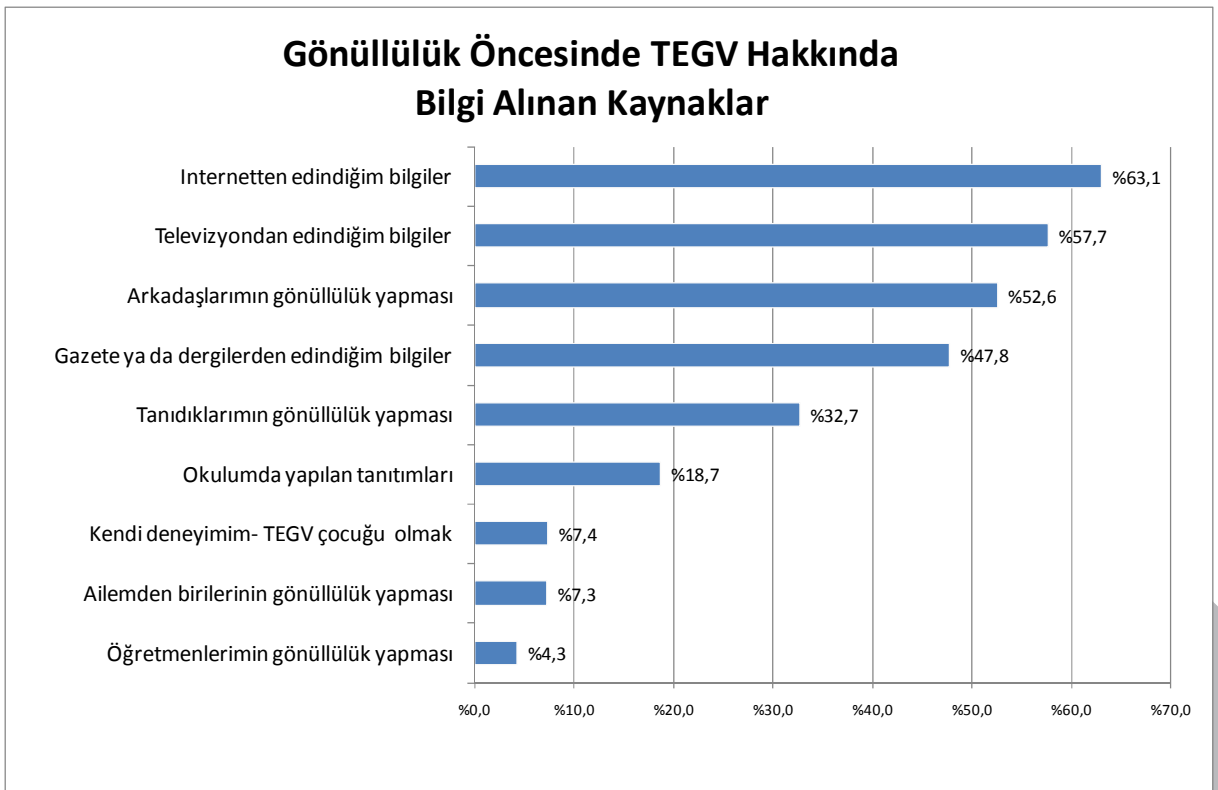


Araştırma çalışmasına katılan gönüllülerin büyük çoğunluğunun haftada 10 saatten daha düşük bir süre gönüllülük faaliyetlerinde bulduklarını söylemişlerdir. Haftada iki saatten az bu tür faaliyetlerde bulunanların oranı yüzde 40 olarak belirlenmiştir.

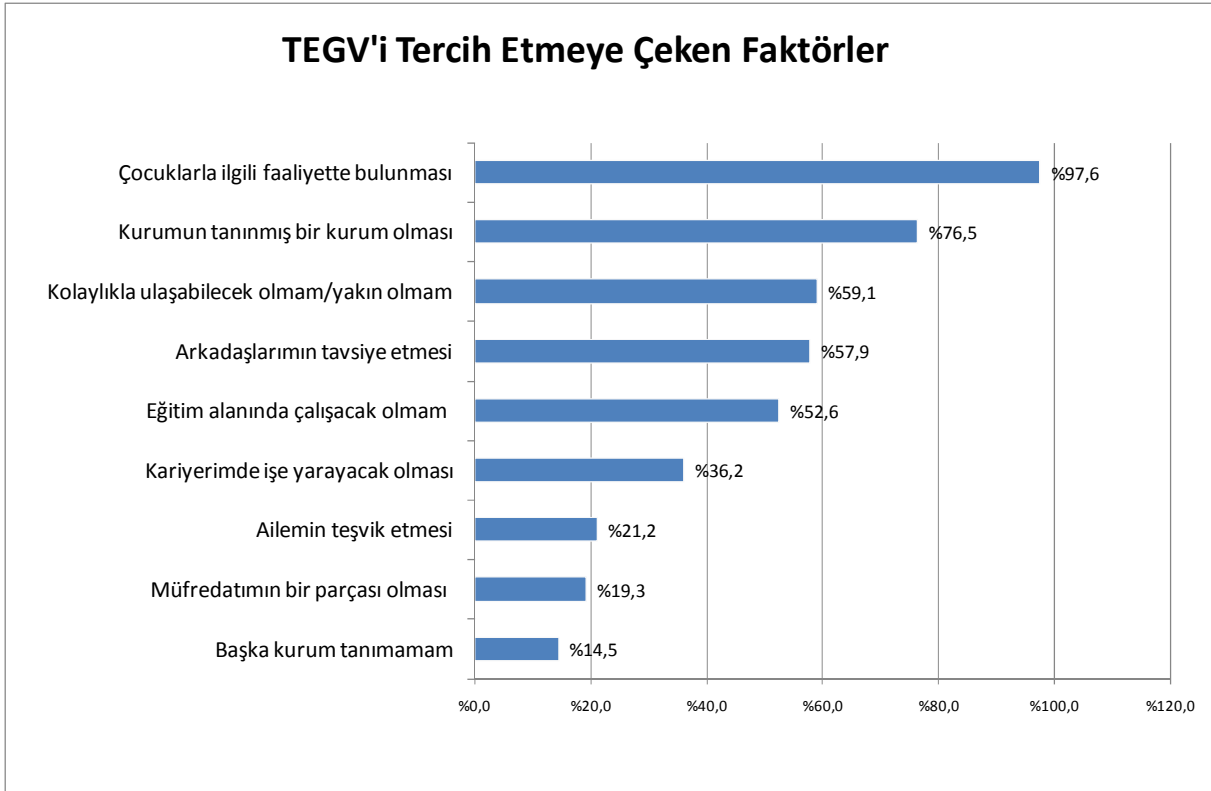
### 4.3. TEGV Algılaması ve Gönüllülük Motivasyonları



Gönüllülerin yüzde 40'ına yakınının gönüllülük faaliyetinde bulunmadan önce TEGV'i "fazla" tanımadıkları görülmektedir. "Çok tanıyorum" yanıtı verenlerin oranı yüzde 9'ken; "biraz tanıyordum" yanıtı verenlerin oranıysa yüzde 53'tür.

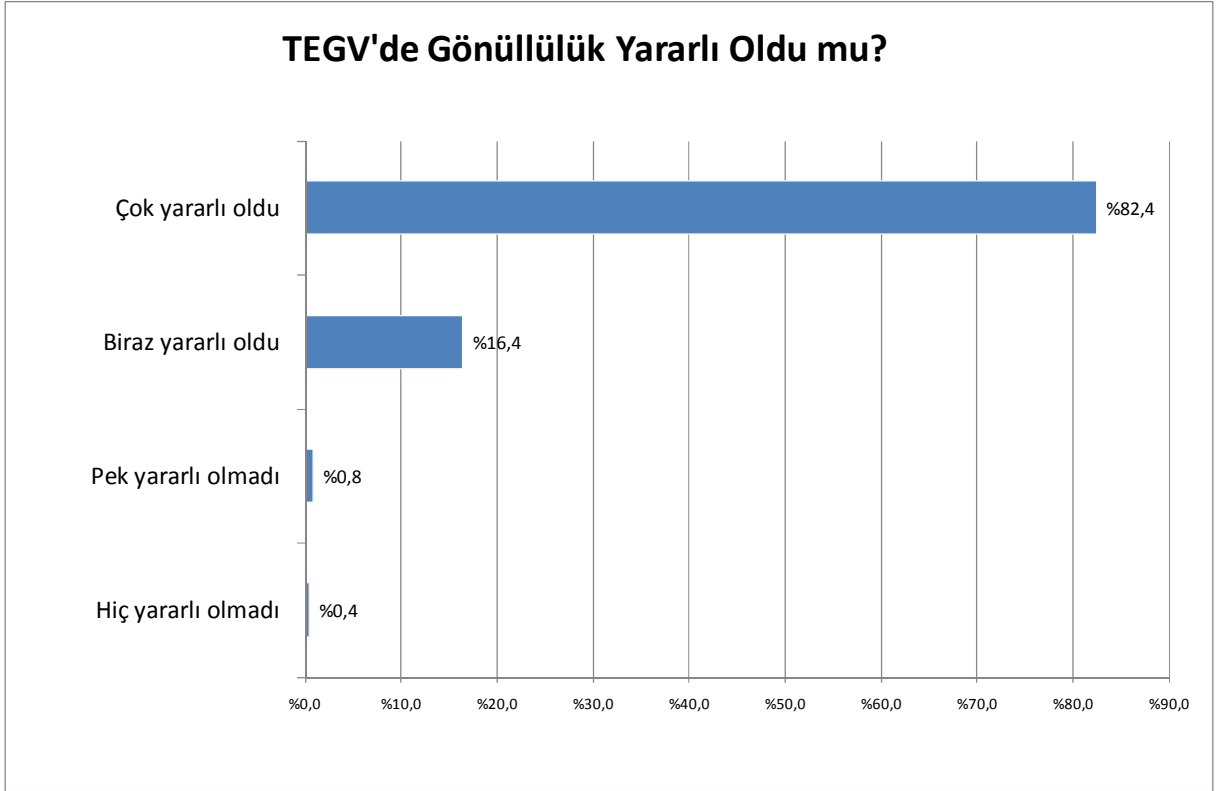


Gönüllülerin gönüllülük öncesinde TEGV hakkında en fazla bilgilendikleri kaynağın yüzde 63 ile Internet olduğu öğrenilmiştir. İkinci sırada yüzde 58’le televizyon gelmektedir. Kitle iletişim araçlarından gazete ve dergilerden bilgi edindiğini söyleyenlerin oranıysa yüzde 48’dir. TEGV hakkında gönüllülerin bilgilendirildiği kaynakların bir kısmı da doğrudan bilgi vermektedir. Yüzde 53’lük bir kesim arkadaşlarının, yüzde 33’lük bir kesim ise tanıdıklarının TEGV gönüllüsü olmasının kendilerini TEGV’e yönlendirdiğini söylemişlerdir.

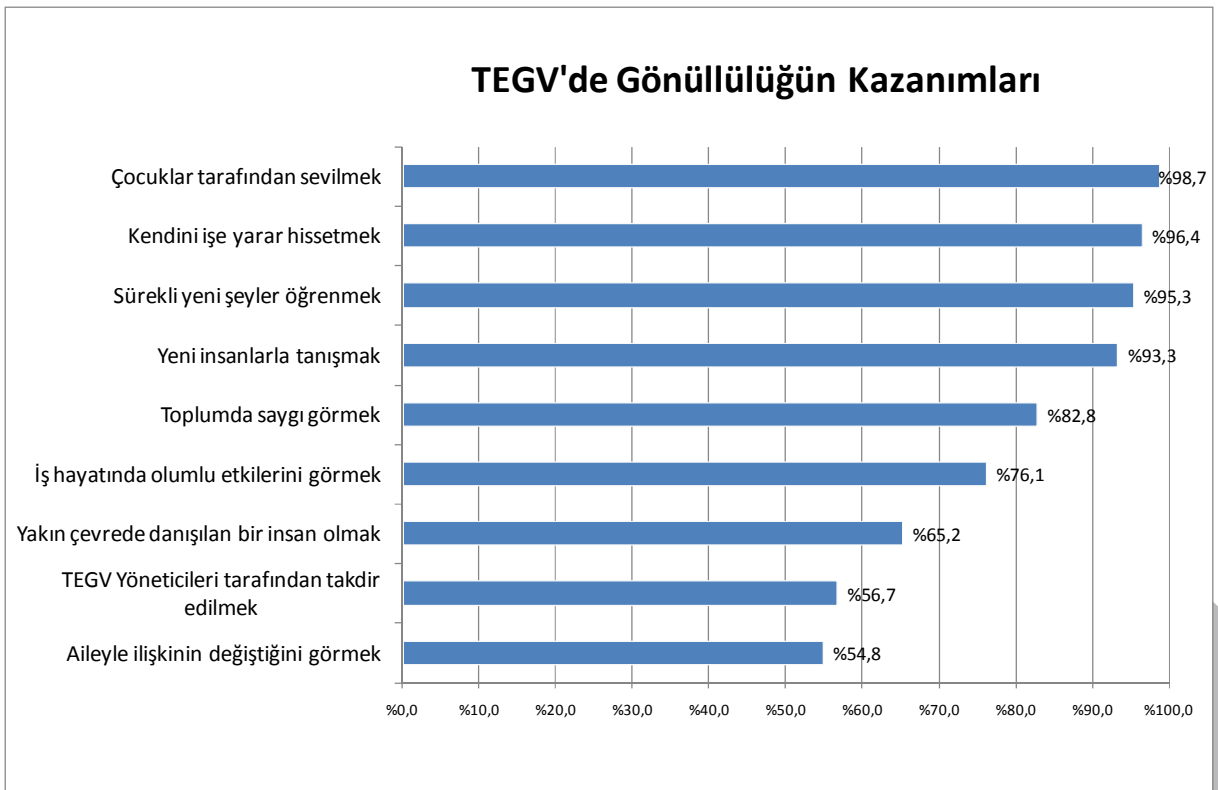


Gönüllüleri TEGV’de gönüllülük yapmaya çeken faktörlerin başında kurumun çocuklarla ilgili faaliyette bulunması gelmektedir. Hemen herkesin katıldığı bu görüşü yüzde 77’lik bir oranda belirtilen “kurumun tanınmış olması” takip etmektedir. Kolayca ulaşabilme yüzde 60; arkadaşların tavsiyesi yüzde 58 ve kariyerle ilgili fayda beklentisine işaret eden “eğitim alanında çalışacak olmam” yüzde 53 oranında gönüllüler tarafından belirtilmiştir.

#### 4.4. Gönüllülükten Beklentiler ve Kazanımlar



TEGV Gönüllülerin hemen hepsi TEGV'de gönüllülük yapmış olmanın kendileri için yararlı olduğu görüşündedirler. Yüzde 82'lik bir kesim "çok yararlı oldu" yanıtını verirken, "biraz yararlı oldu" yanıtını verenlerin oranıysa yüzde 16'dır.



Gönüllülerin gözünde TEGV’de gönüllülük yapmanın en önemli kazanımı çocuklar tarafından sevmektir. Kendini işe yarar hissetmek (yüzde 96), sürekli yeni şeyler öğrenmek (yüzde 95) ve yeni insanlarla tanışmak (yüzde 93); TEGV gönüllülüğün önde gelen kazanımları arasında görülmektedir.

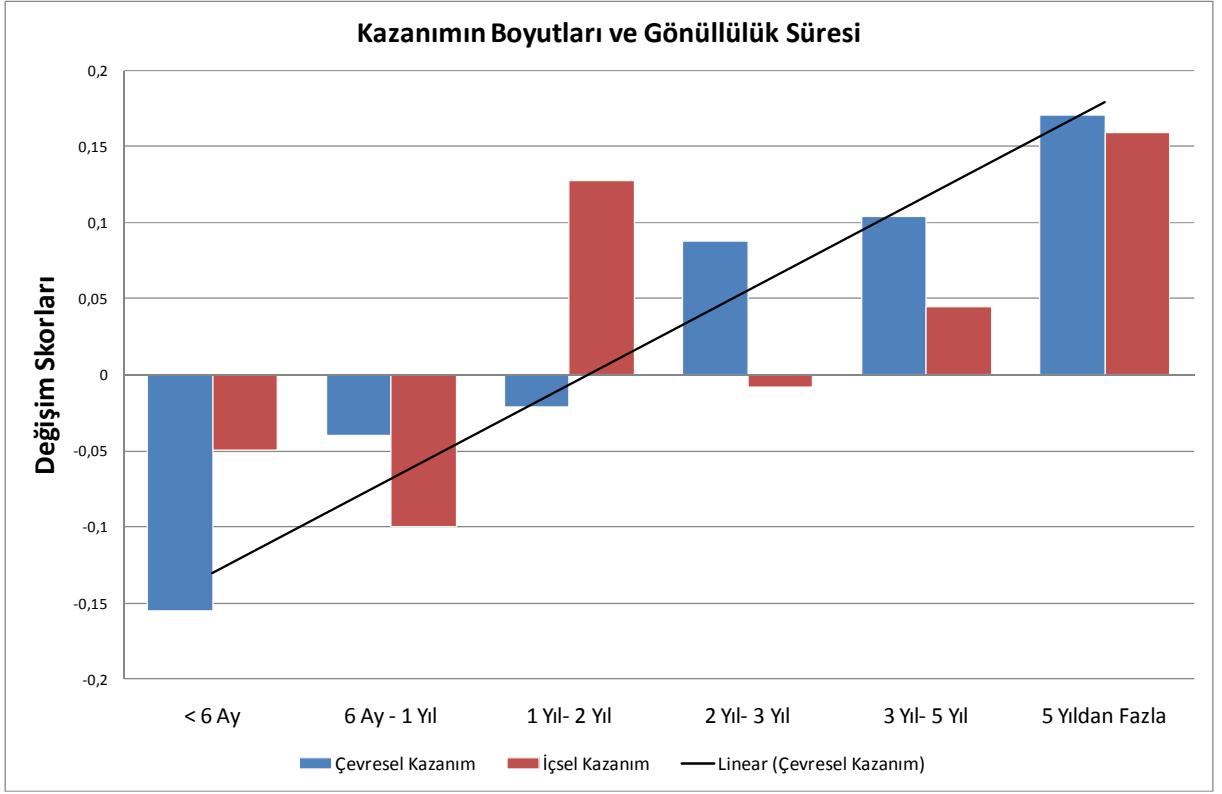
	Kazanımın Boyutları	
	Çevresel Kazanım	İçsel Kazanım
Yeni insanlarla tanışmak	0,54	0,26
Kendini işe yarar hissetmek	0,27	0,63
Toplumda saygı görmek	0,66	0,42
Aileyle ilişkinin değiştiğini görmek	0,72	0,23
Yakın çevrede danışılan bir insan olmak	0,76	0,28
Sürekli yeni şeyler öğrenmek	0,27	0,64
TEGV Yöneticileri tarafından takdir edilmek	0,72	0,06
Çocuklar tarafından sevmek	0,03	0,77
İş hayatında olumlu etkilerini görmek	0,67	0,09

Gönüllülerin belirttikleri kazanımların az sayıda boyuta indirgemek amacıyla bir faktör analizi yapılmıştır. Faktör analizi değişkenler arasındaki ortaklıklardan yola çıkarak az sayıda boyut elde etmeye yarayan bir istatistiksel yöntemdir. Yukarıdaki tablo her bir kazanımın boyutlarla arasındaki ilişkiyi göstermektedir. 1 ya da -1 mutlak olumlu ya da olumsuz ilişkiyi gösterirken, 0’a yaklaşan değerler ilişkinin güçsüz olduğuna işaret etmektedir.

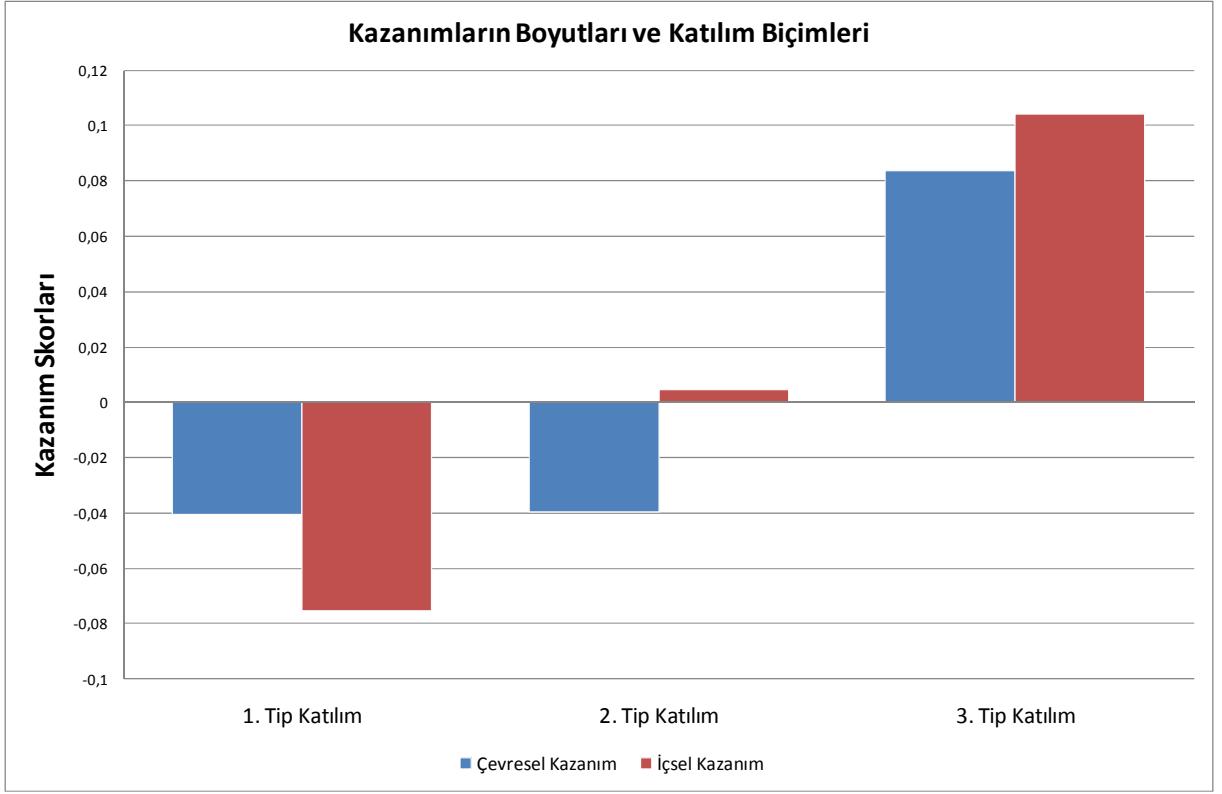
“Çevresel Kazanım” adı verdiğimiz birinci boyut, “yakın çevrede danışılan bir insan olmak”, “aileyle ilişkinin değiştiğini görmek”, “yakın çevrede danışılan bir insan olmak”, “toplumda saygı görmek” ve “iş hayatında olumlu etkilerini görmek” gibi dışarının bakış açısını taşıyan kazanımlarla ilişkilidir.

“İçsel Kazanım” boyutuysa “kendini işe yarar hissetmek”, “sürekli yeni şeyler öğrenmek” ve “çocuklar tarafından sevmek” gibi iç değerlendirmelere dayanan kazanımlarla ilişkilidir.

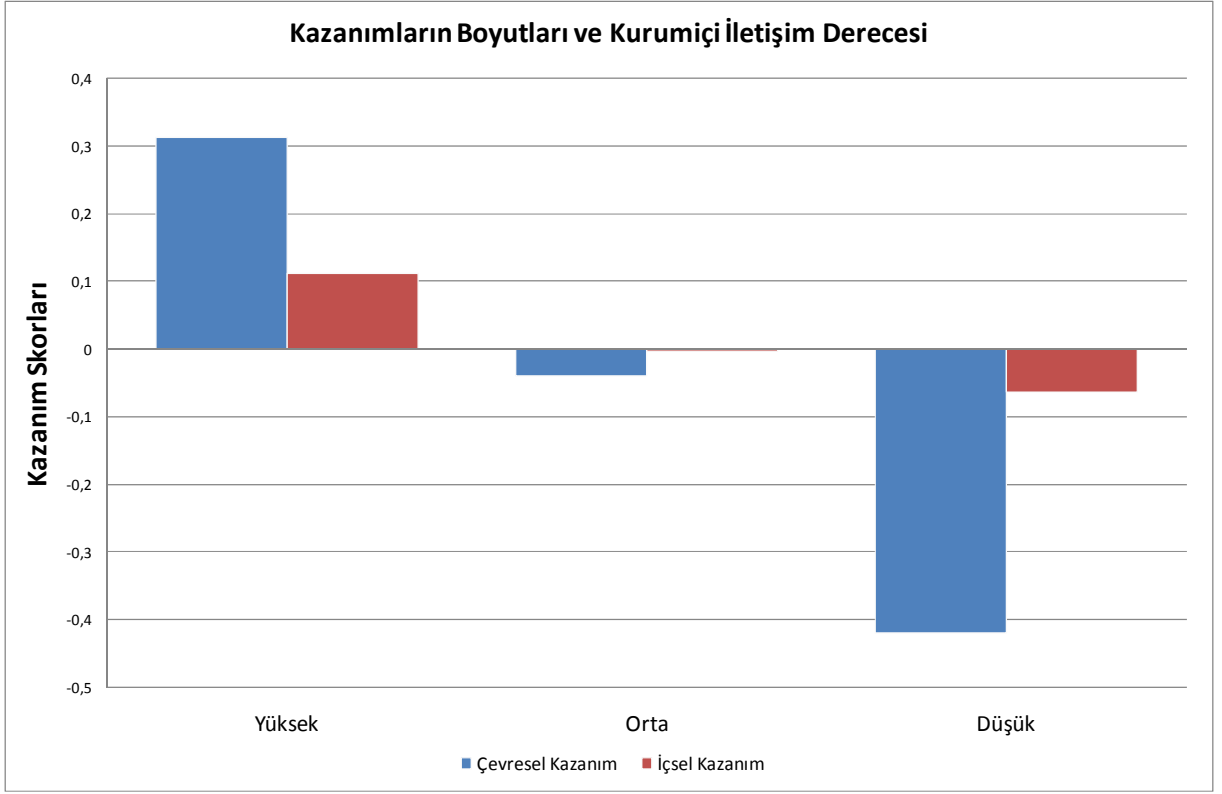




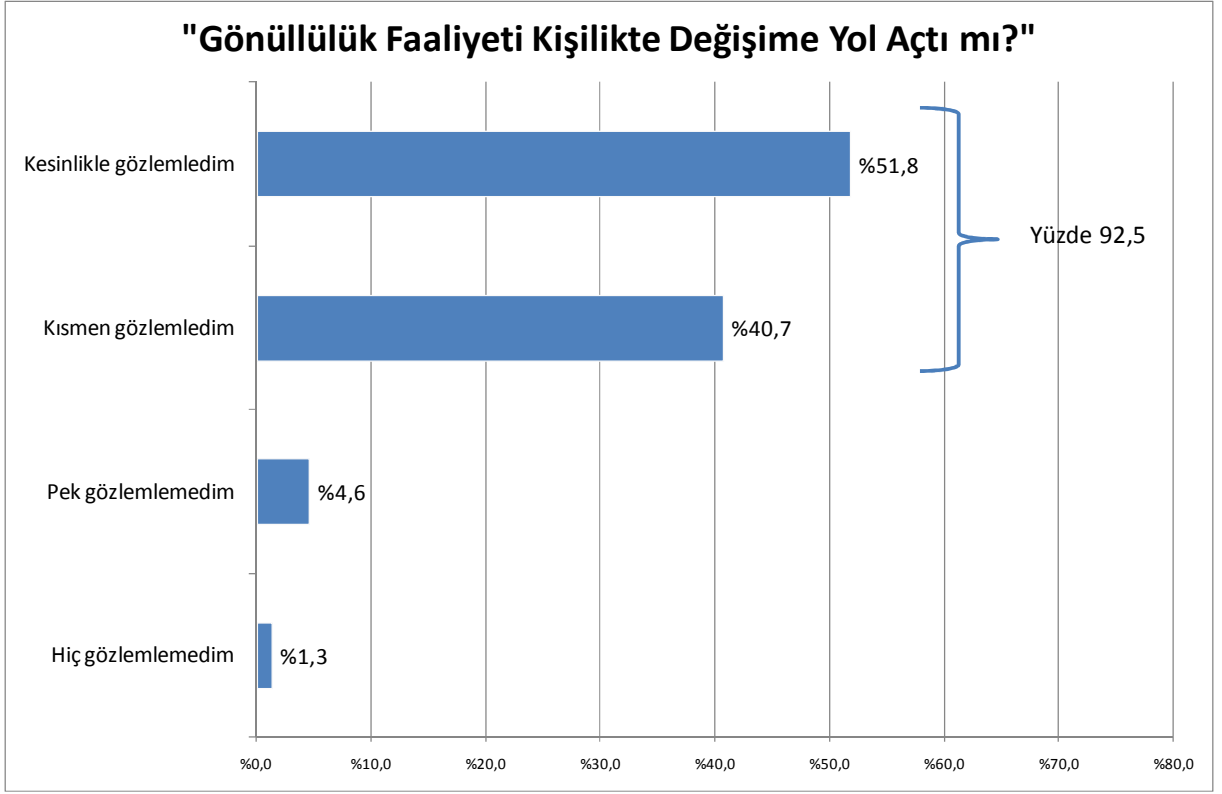
Yukarıda yer alan grafik gönüllülük süresiyle kazanımlar arasındaki ilişkiyi göstermektedir. Açıkça görüldüğü üzere TEGV bünyesinde gönüllülük yaptıkça çevresel kazanım algısı artmaktadır ve arada lineer bir ilişki bulunmaktadır. Oysa işsel kazanımın zaman faktörüyle bu tür bir ilişkisi olmadığı görülmektedir.



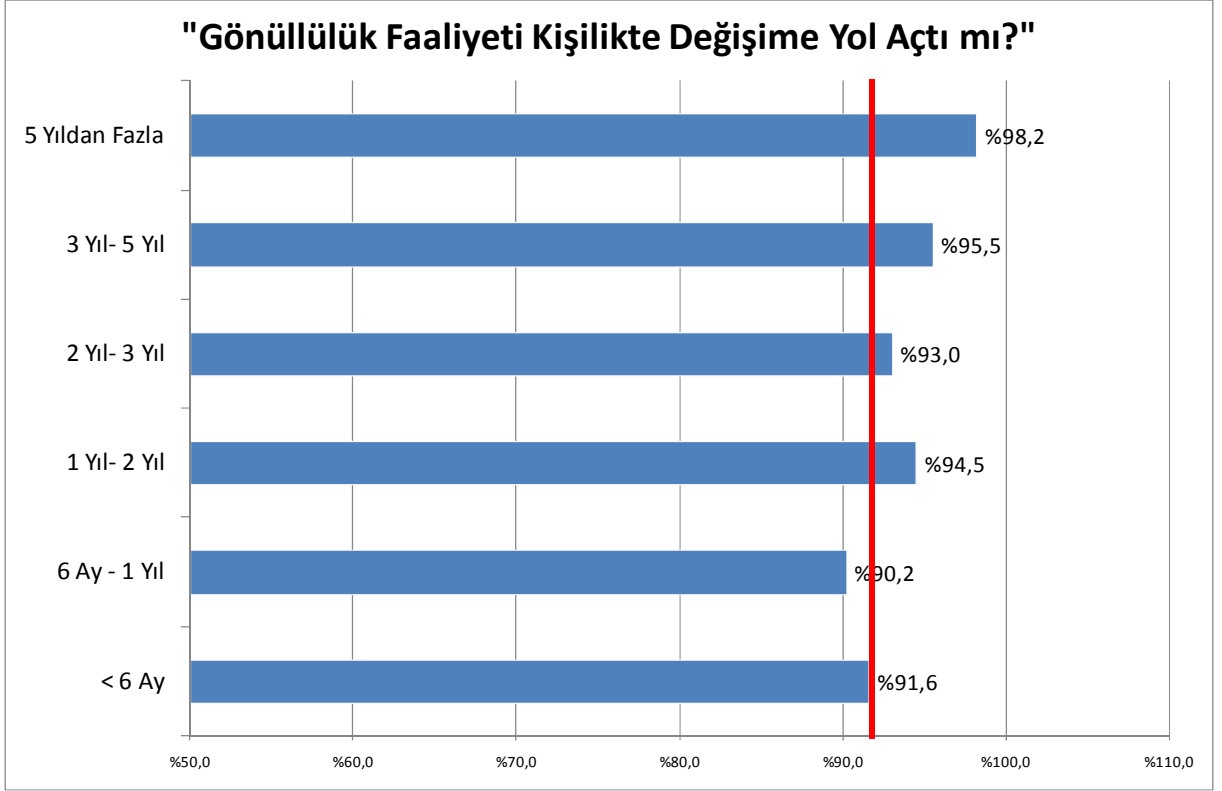
Daha önce tanımladığımız katılım kümeleri arasında kazanımlar açısından farklar bulunduğu da görülmektedir. Ortalama olarak daha fazla programda gönüllülük faaliyetinde bulunan bireylerde (3. Tip Katılım Kümesi) hem çevresel hem de içsel kazanım algısının daha fazla olduğu anlaşılmaktadır.



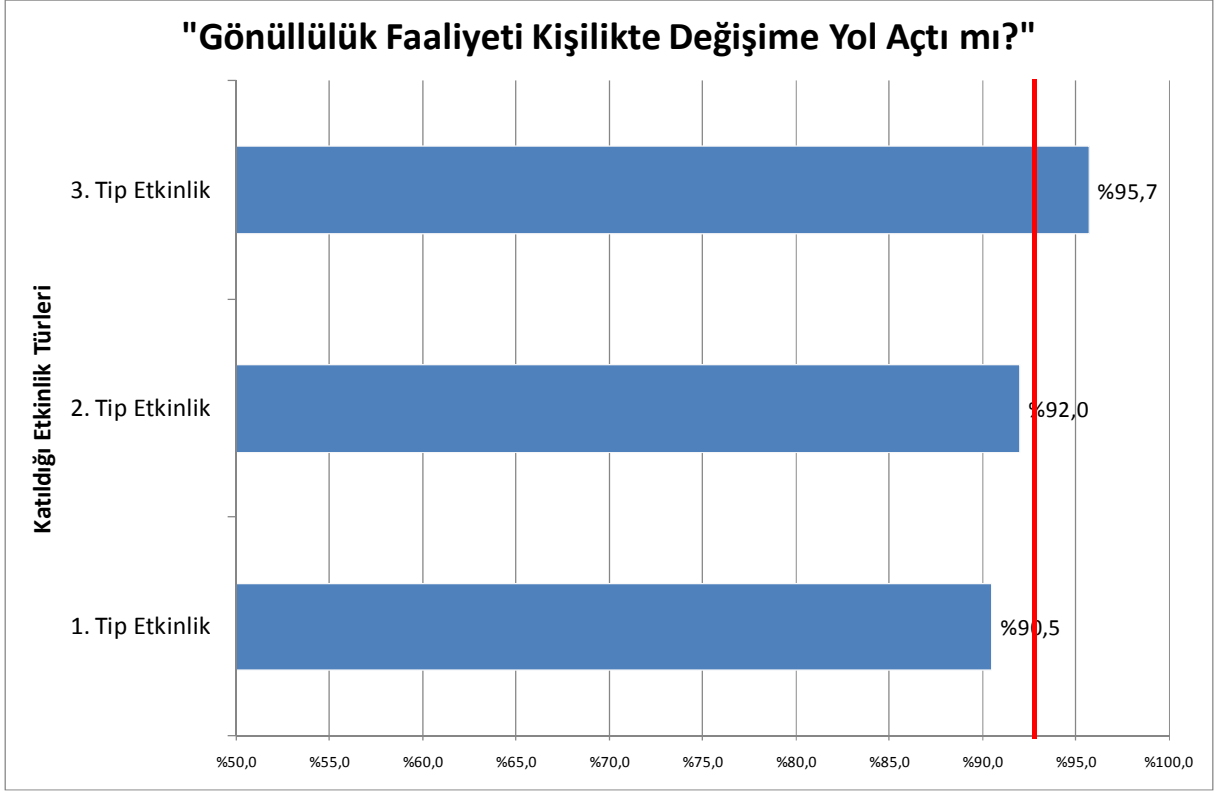
Gönüllülerin kurum içi iletişimlerinin de kazanımlar konusundaki algılarını etkilediği görülmektedir. Hesaplanması konusunda detaylı bilginin ilerleyen bölümlerde verileceği iç iletişim kümeleri arasında yüksek iletişim düzeyine sahip kümenin hem çevresel hem de içsel kazanım konusunda daha yüksek ortalamalara sahip olduğu yukarıdaki grafikte görülmektedir. İçsel kazanım açısından yüksek ve düşük iletişim kümeleri arasında kayda değer bir fark bulunmamaktadır.



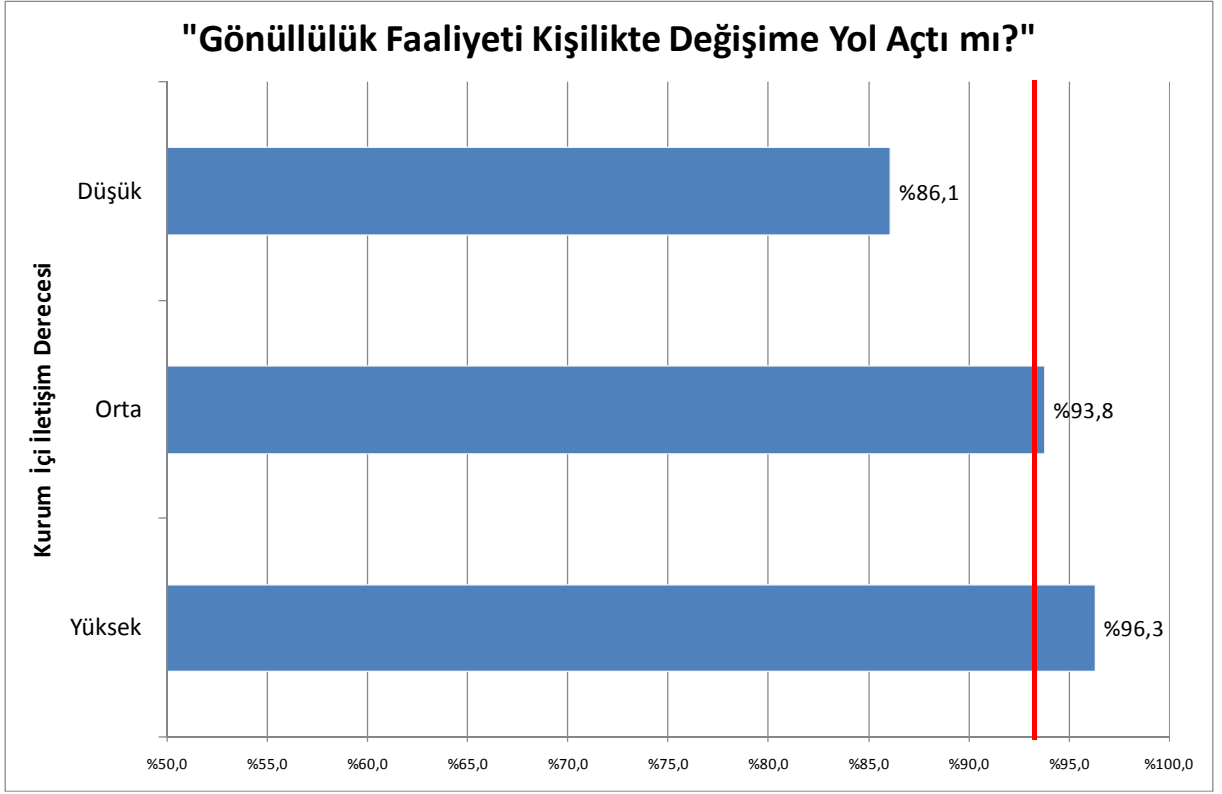
Araştırma çalışmasına katılan TEGV Gönüllülerinin yüzde 93'ü gönüllülük faaliyetinin kişiliklerinde değişime yol açtığını belirtmişlerdir. Hiçbir değişim gözlemediğini söyleyenlerin oranıysa sadece yüzde 1'dir.



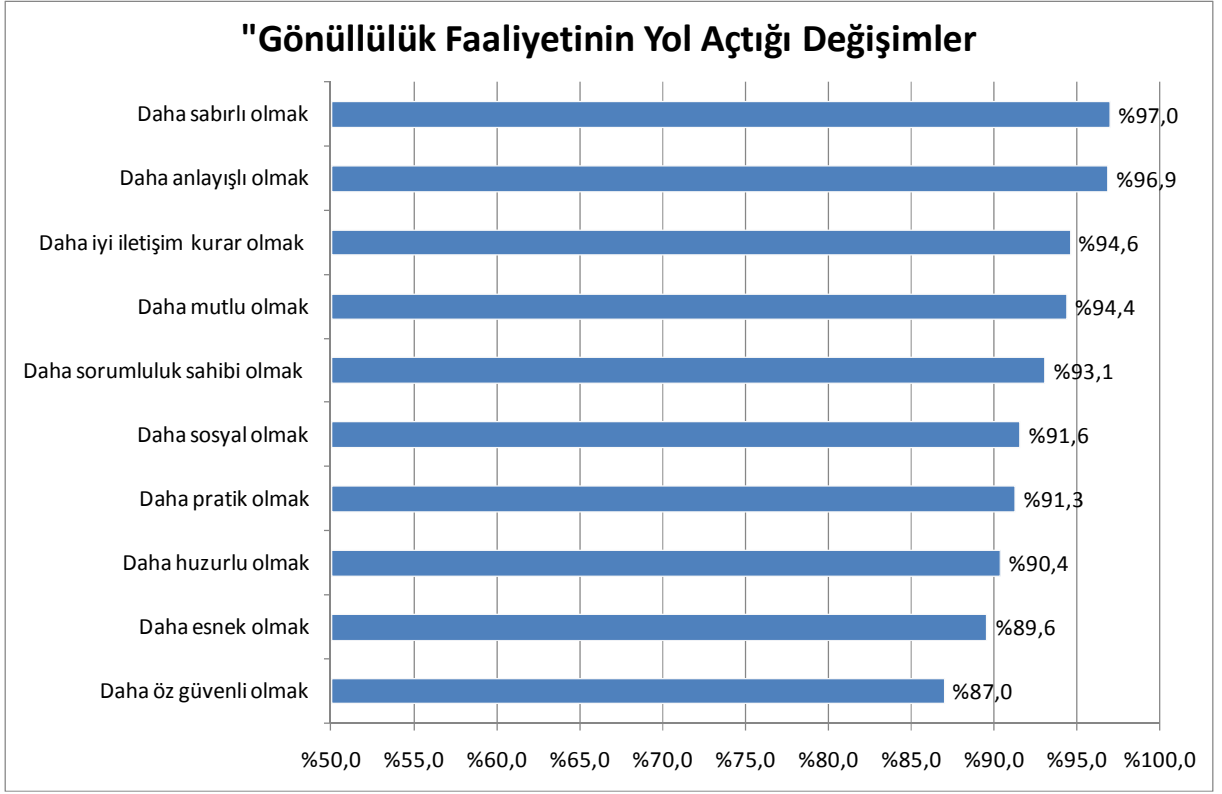
TEGV'de gönüllülük süresi arttıkça değişim algısının da yükseldiği yukarıdaki grafikte görülmektedir. 6 ay ve altında gönüllülük süresine sahip olanların dahi yüzde 92'lik bir değişim algısına sahip oldukları belirtilmişken; 5 yıldan fazla gönüllülük faaliyetinde bulunanlar arasında bu oran yüzde 98'dir.



Gönüllülerin katıldıkları programlar ile kişilikteki değişim algısı arasında da bir ilişki olduğu görülmektedir. Ortalama olarak daha fazla etkinliğe katılan gönüllüler arasında daha yüksek bir değişim algısı bulunmaktadır.



Kurum içi iletişim derecesi arttıkça, algılanan değişim derecesinin de yükseldiği görülmektedir. Yüksek kurum içi iletişime sahip olan gönüllüler kendilerinde daha fazla değişim olduğunu düşünmektedir. Öte yandan, düşük iletişim kümesindeki gönüllülerin arasında da değişim olduğunu düşünenlerin oranının yüzde 86 olduğu akılda tutulmalıdır.



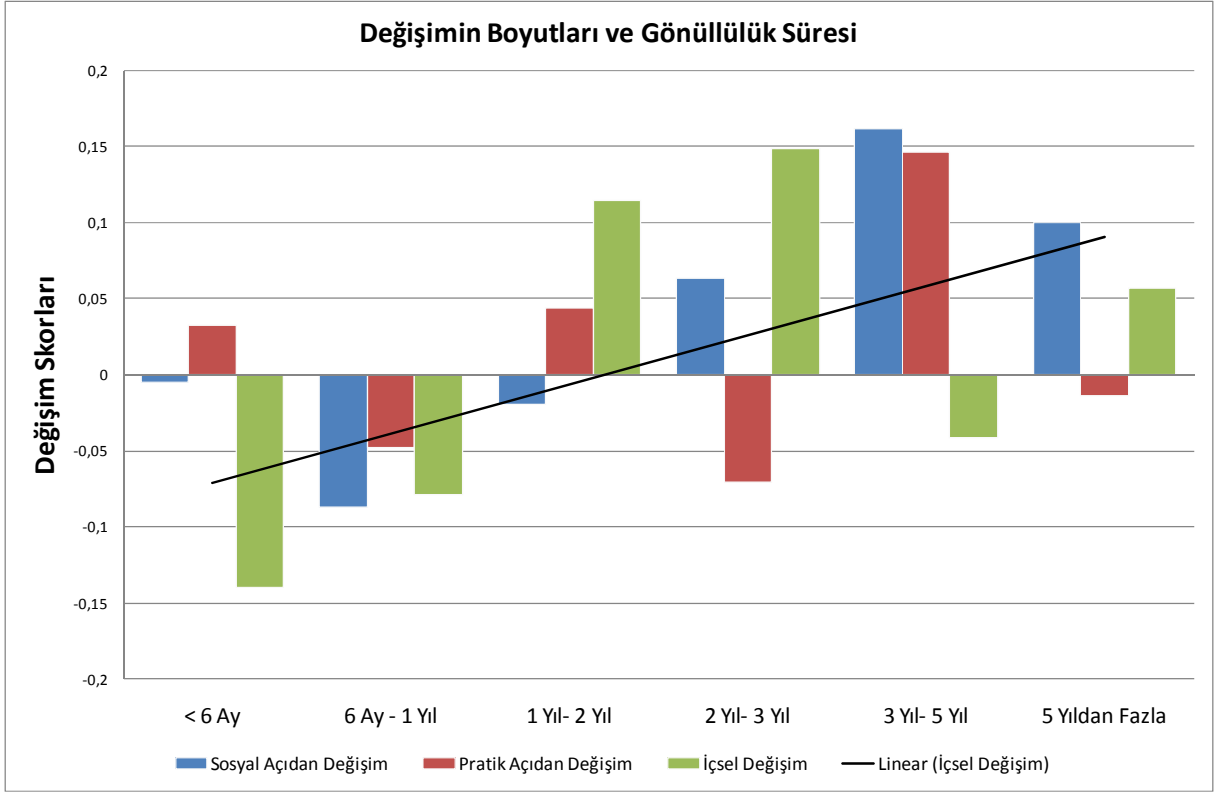
Gönüllülük deneyiminin en fazla hangi alanda değişime yol açtığı sorulduğunda hemen hemen bütün gönüllüler "daha sabırlık olmak", "daha anlayışlı olmak", "daha iyi iletişim kurar olmak", "daha mutlu olmak" gibi yanıtlar vermişlerdir. En düşük oranda belirtilen "daha özgüvenli olmak" konusunda dahi gönüllülerin yüzde 90'ı gönüllülük faaliyeti sonrasında değişim yaşadıklarını söylemişlerdir.



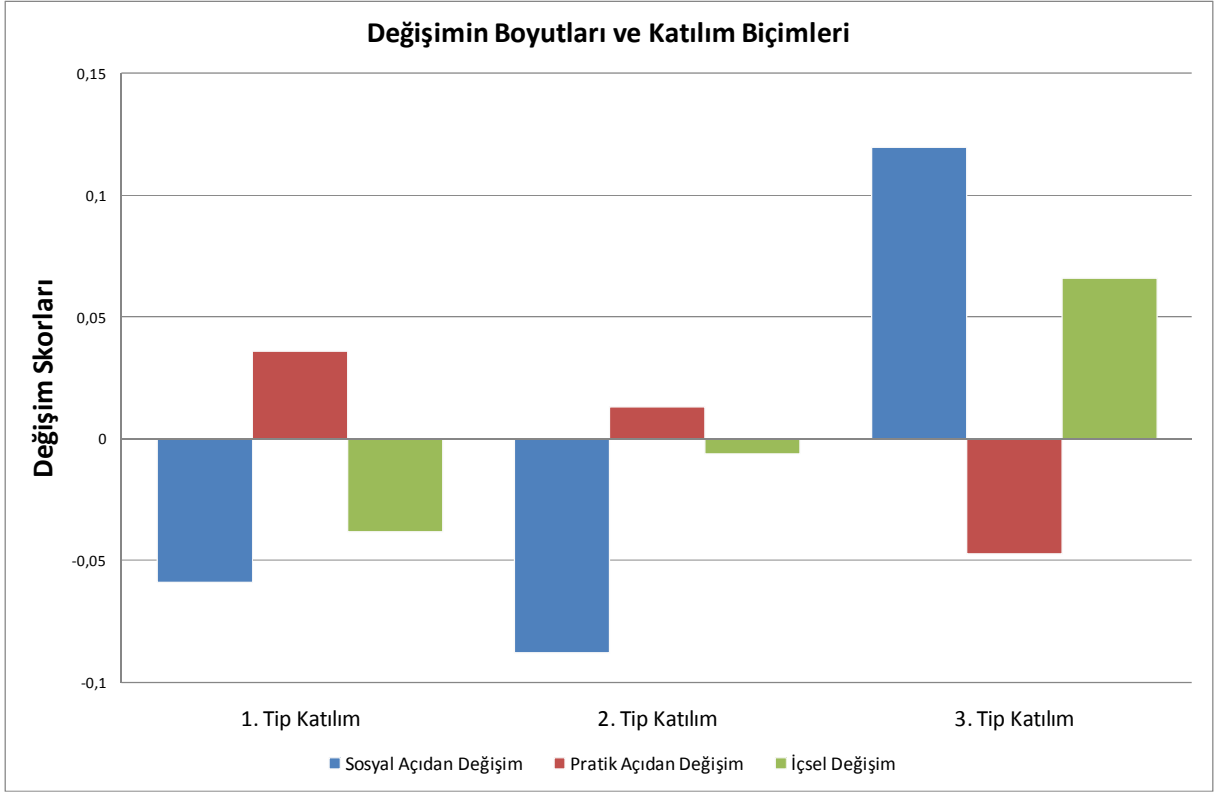
	Değişimin Boyutları		
	Sosyal Açıdan Değişim	Pratik Açıdan Değişim	İçsel Değişim
Daha öz güvenli olmak	0,64	0,30	0,06
Daha esnek olmak	0,35	0,56	0,16
Daha pratik olmak	0,46	0,63	0,14
Daha sabırlı olmak	0,14	0,89	0,16
Daha anlayışlı olmak	0,25	0,83	0,22
Daha huzurlu olmak	0,22	0,21	0,87
Daha mutlu olmak	0,29	0,21	0,85
Daha sosyal olmak	0,74	0,16	0,35
Daha sorumluluk sahibi olmak	0,75	0,24	0,25
Daha iyi iletişim kurar olmak	0,79	0,27	0,24

Gönüllülerin yaşadıkları değişimin ana boyutlarını belirlemek amacıyla yapılan faktör analizi sonucunda üç ana boyut elde edilmiştir:

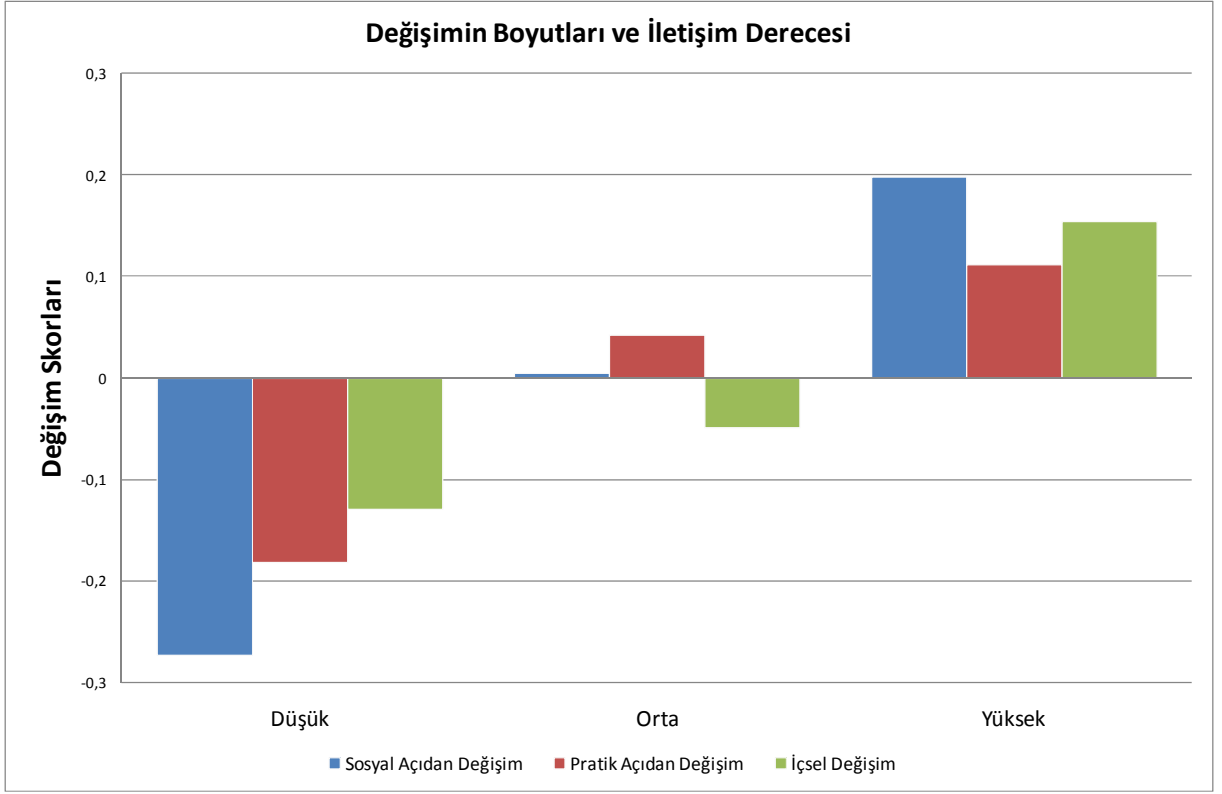
- "Sosyal açıdan değişim" adını verdiğimiz birinci boyut daha öz güvenli olmak, daha sosyal olmak, daha sorumluluk sahibi olmak ve daha iyi iletişim kurar olmak alanlarıyla ilişkilidir;
- "Pratik açıdan değişim" adı verilen ikinci boyut "daha anlayışlı olmak" ve "daha anlayışlı olmak" alanlarıyla ilişkilidir. Bu boyut ayrıca "daha esnek olmak" ve "daha pratik olmak" konularıyla da yüksek korelasyon sahibidir.
- "İçsel değişim" adını taşıyan üçüncü boyut ise "daha huzurlu olmak" ve "daha mutlu olmak" alanlarını kapsamaktadır.



TEGV Gönüllülerinin kurumdaki gönüllülük süreleri arttıkça farklı alanlardaki değişim algısının daha fazla olduğu yukarıdaki grafikte görülmektedir. Gönüllülük süresinin uzaması sosyal ve içsel açıdan değişim algısının artmasına yol açmaktadır. Oysa pratik açıdan değişim konusunda bu tür bir doğrusal ilişkinin varlığından söz edemeyiz.

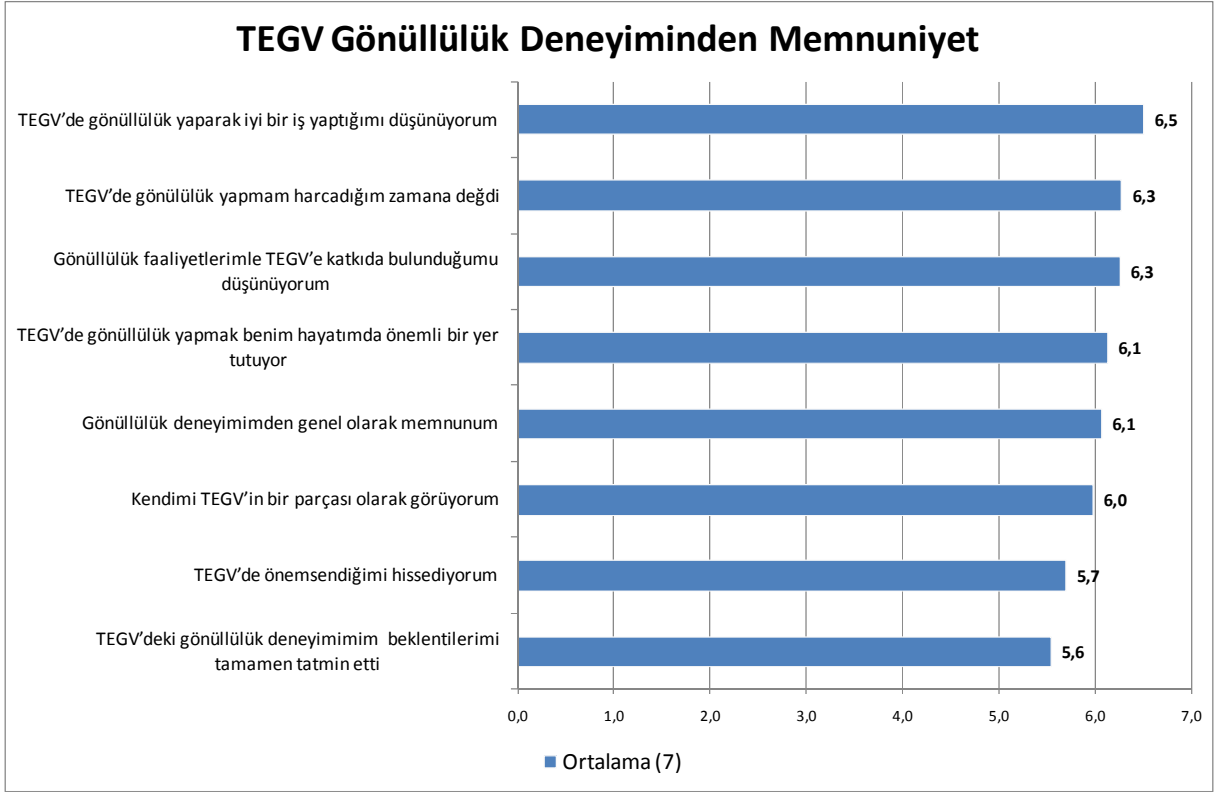


Katılım kümeleri açısından üçüncü tip katılım kümesinde yer alan gönüllülerinin sosyal ve içsel değişim konusunda daha yüksek ortalamalara sahip oldukları görülmektedir. Pratik açıdan değişim söz konusu olduğunda 1. Tip katılım kümesinde yer alan gönüllülerin çok yüksek olmasa da farklı ortalamaları bulunmaktadır.



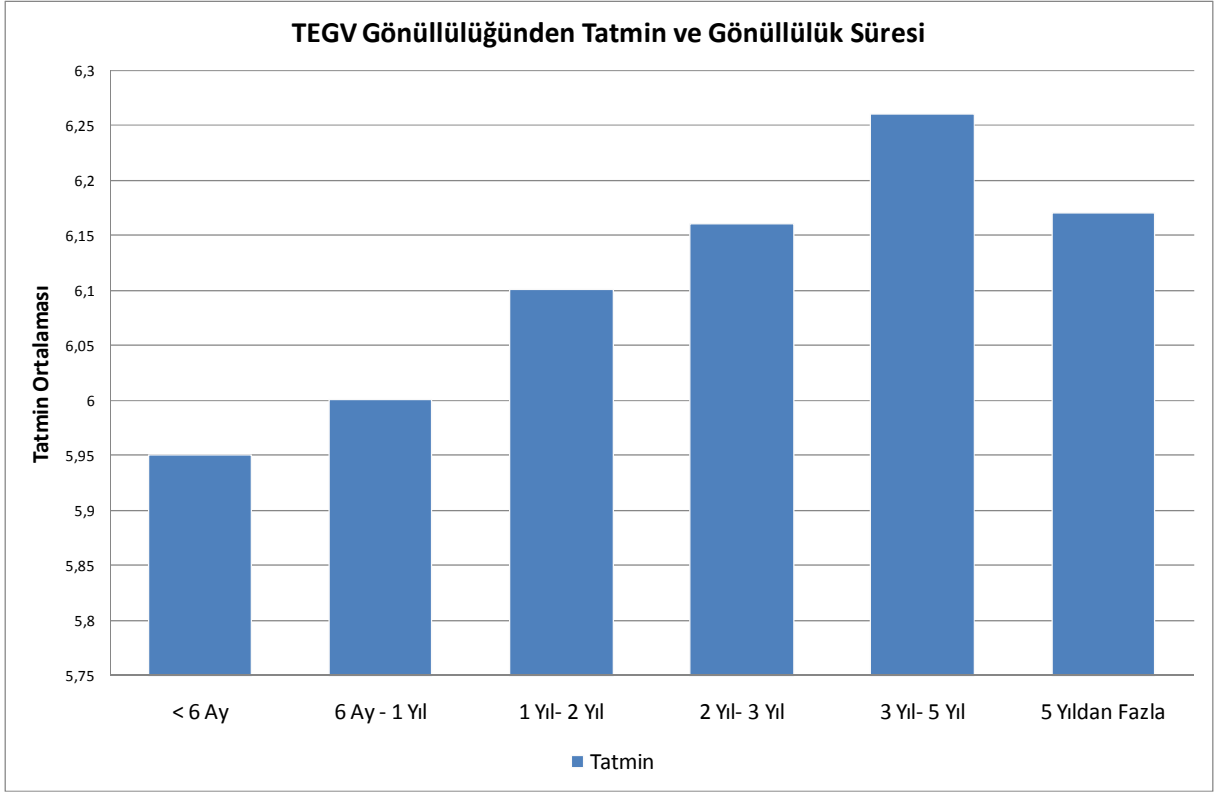
Gönüllülerin kurum içi iletişimlerinin yüksekliği değişim konusundaki algılarını etkilemektedir. Yüksek iletişim kümesinde bulunan gönüllüler her alanda daha yüksek oranlarda değişim algısına sahiptirler ve sosyal açıdan değişim konusunda düşük iletişim kümesiyle aralarında istatistiksel anlamlılığa sahip önemli bir fark bulunmaktadır.

#### 4.5. TEGV'le İlişkiler: Memnuniyet ve Elçilik

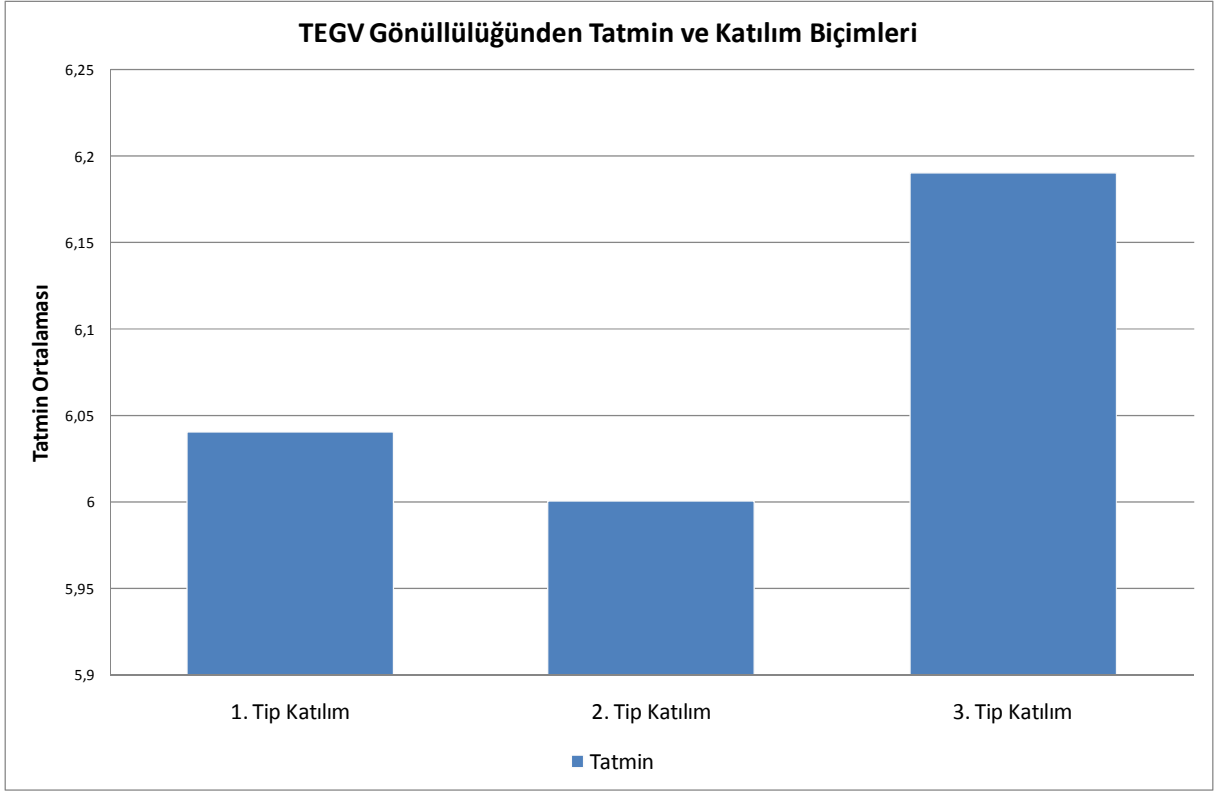


TEGV Gönüllülerinin TEGV bünyesinde gönüllülük yapmaktan son derece memnun oldukları görülmektedir. Anket çalışmasına katılanlar arasında bu deneyimden memnun olmayanların oranı neredeyse yok denecek kadar azdır.

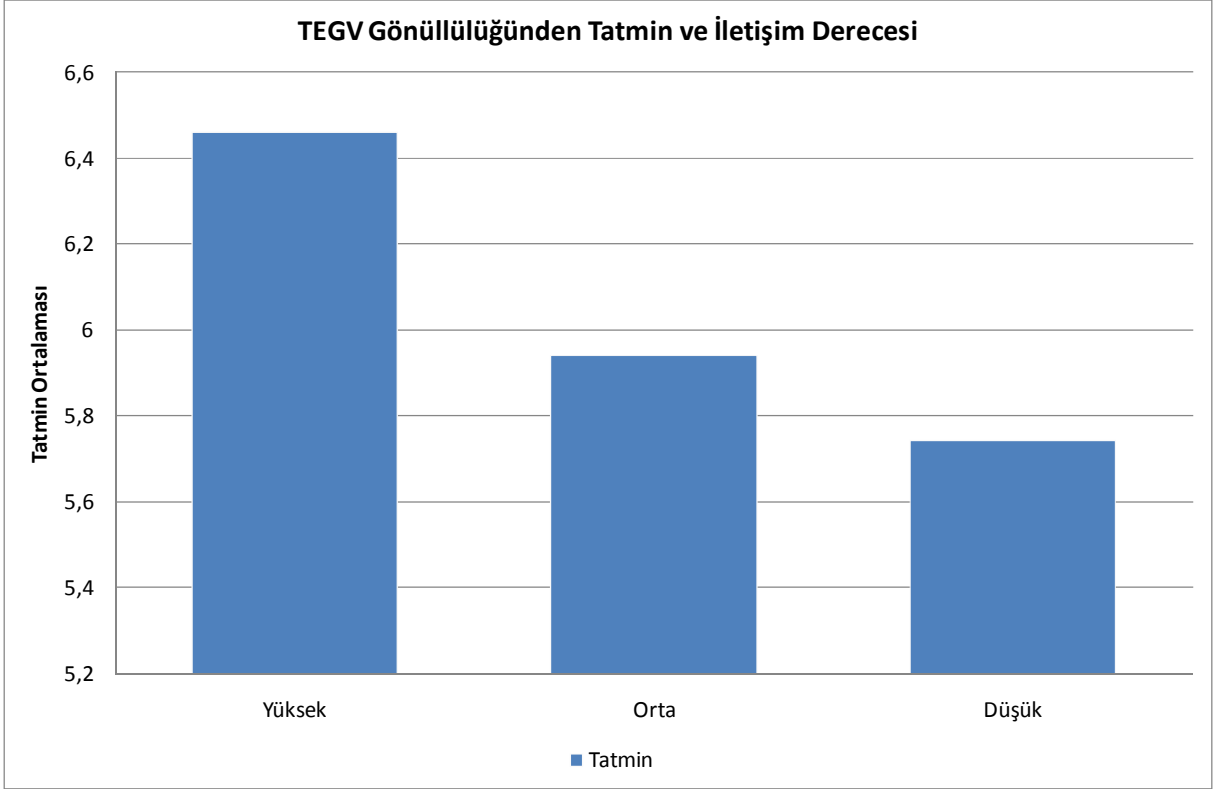
Öte yandan gönüllülerin deneyimlerinden memnuniyetlerinin farklı deneyimlerde daha fazla olduğu da yukarıdaki grafikte sergilenmiştir. 7 üzerinden hesaplanan ortalamalarda "gönüllülük yaparak iyi bir iş yaptığını düşünme", "gönüllülük yapmanın harcadığı zamana değmesi", "gönüllülük faaliyetiyle TEGV'e katkıda bulunma" gibi deneyimler daha yüksek ortalamalara sahiptir.



Yukarıda sergilenen tatmin skorlarından hesaplanan ve 1 ile 7 arasında değişen genel tatmin ortalamasının TEGV’de gönüllülük yaparak geçirilen süreye bağlı olarak arttığı yukarıdaki grafikte gösterilmektedir. 6 ay ve altında gönüllülük süresine sahip olan gönüllülerde ortalama tatmin 6’ya, 3-5 yıl arasında gönüllülük süresine ulaşınca bu ortalama 6,25’e yükselmektedir.

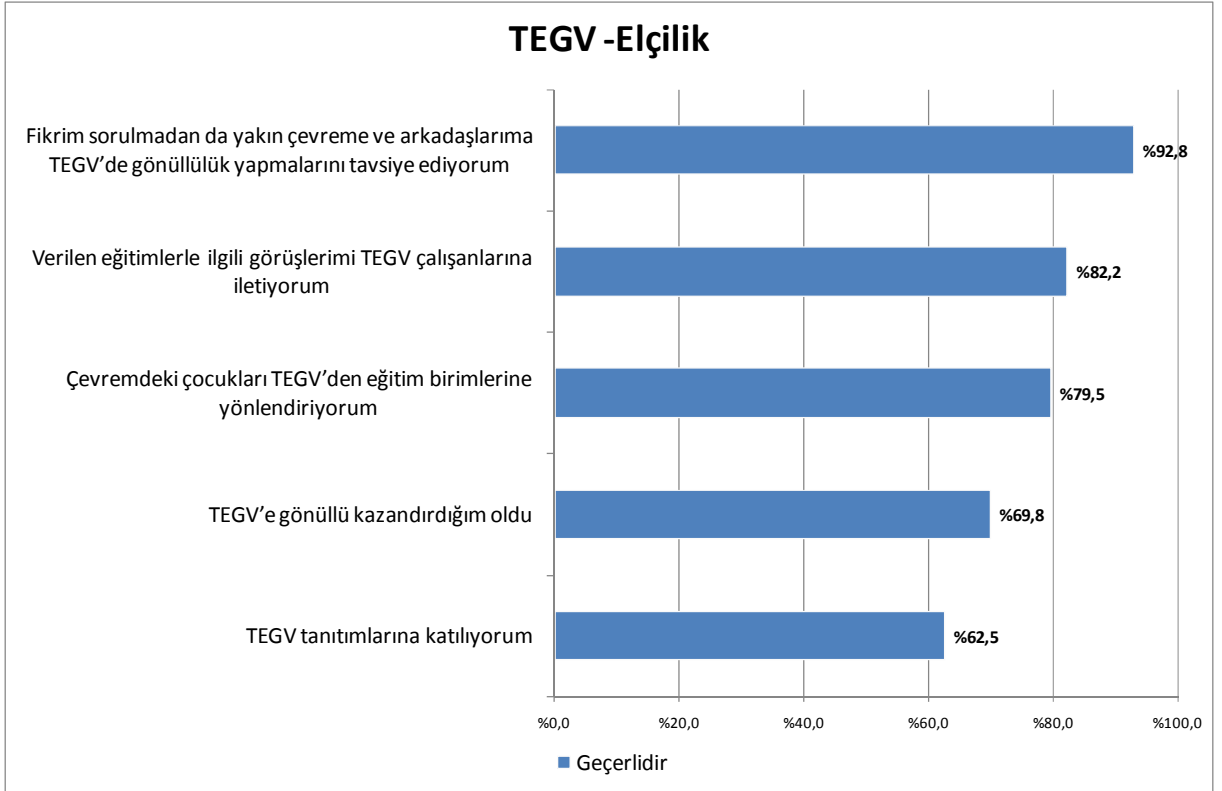


Katılım kümeleri arasında TEGV Gönüllülüğünden tatmin konusunda fark olduğu görülmektedir. 3. Tip Katılım kümesinde ortalama tatmin skorları 6.2'ye yaklaşırken; 2. Tip katılım kümesinde bu ortalama 6 olarak hesaplanmaktadır.

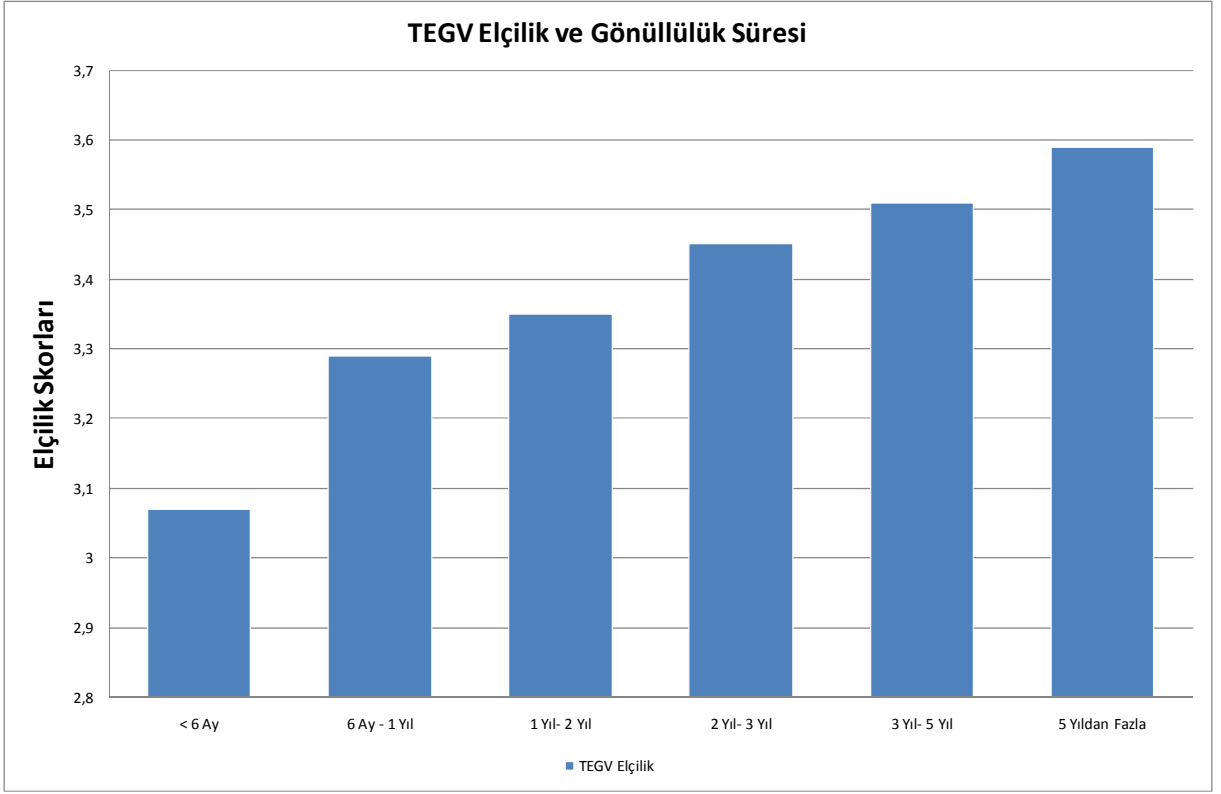


Gönüllülerin kurum içi iletişim derecelerinin artmasının gönüllülükten tatmin derecelerini de arttırmaktadır. Yüksek iletişime sahip gönüllülerin ortalama tatmin dereceleri 6,4'ken, düşük iletişime sahip gönüllülerde bu ortalama 5,8'dir.

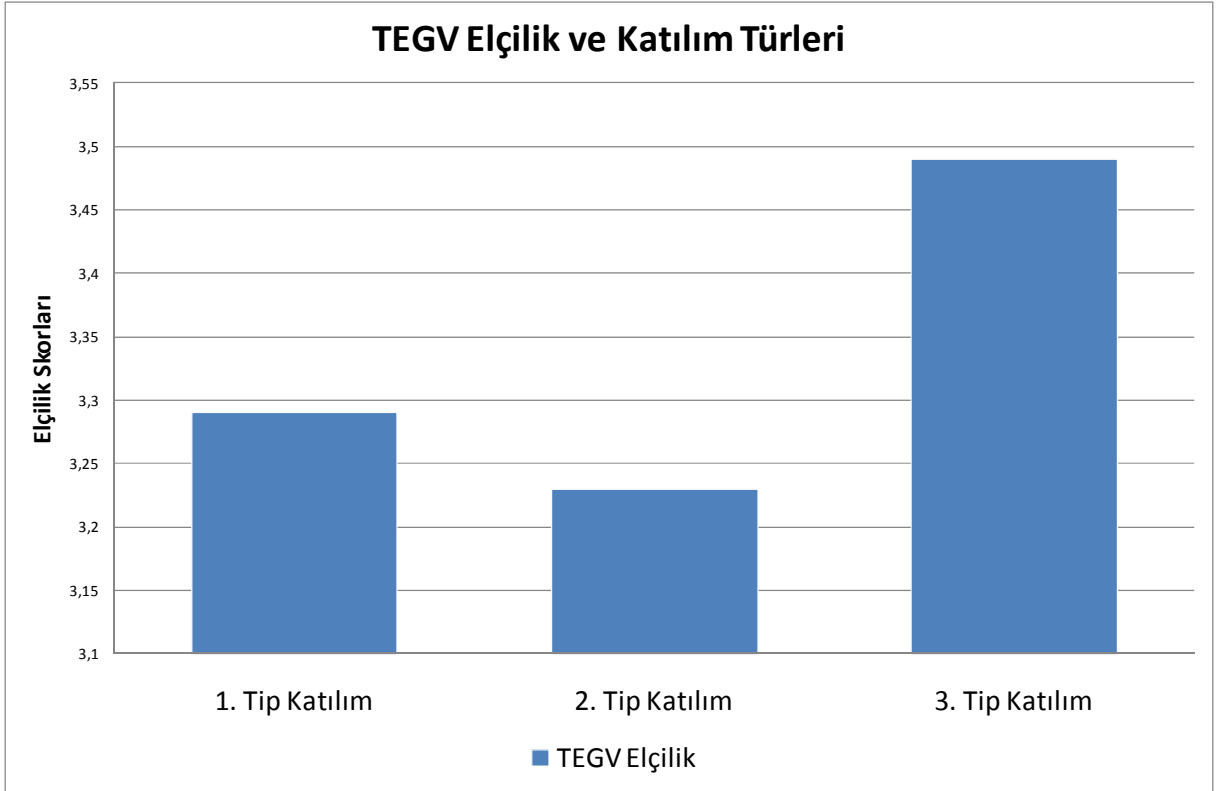




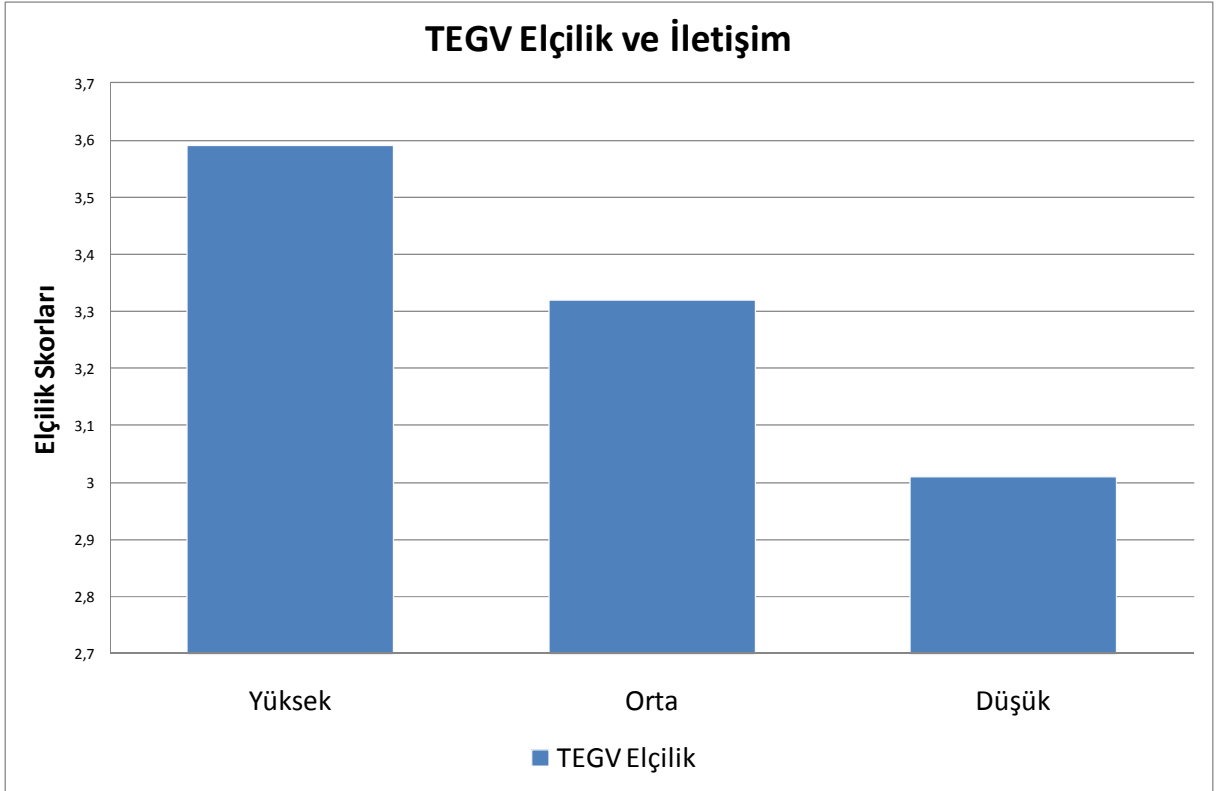
Araştırma çalışmasına katılan TEGV Gönüllülerinin yüksek oranda elçilik rolüne sahip oldukları görülmektedir. Yüzde 93'ü fikri sorulmadan da yakın çevresinde ve arkadaşlarına TEGV bünyesinde gönüllülük yapmalarını tavsiye ederken, yüzde 80'i çevresindeki çocukları TEGV eğitim birimlerine yönlendirmektedir. Yüzde 70'i TEGV'e gönüllü kazandırdığını söylemiştir.



Yukarıdaki grafikte görüldüğü gibi, gönüllülerin gönüllülük süreleri arttıkça kurumun elçiliğini yapma eğilimleri artmaktadır. 1 ile 4 arası değişen elçilik ölçeğinde 5 yıldan fazla süredir gönüllülük yapanların ortalaması 3,5'in üzerindeyken, bu rakam 6 ay 1 yıl arasında gönüllülük yapanlar arasında 3,3'ün altında kalmaktadır.

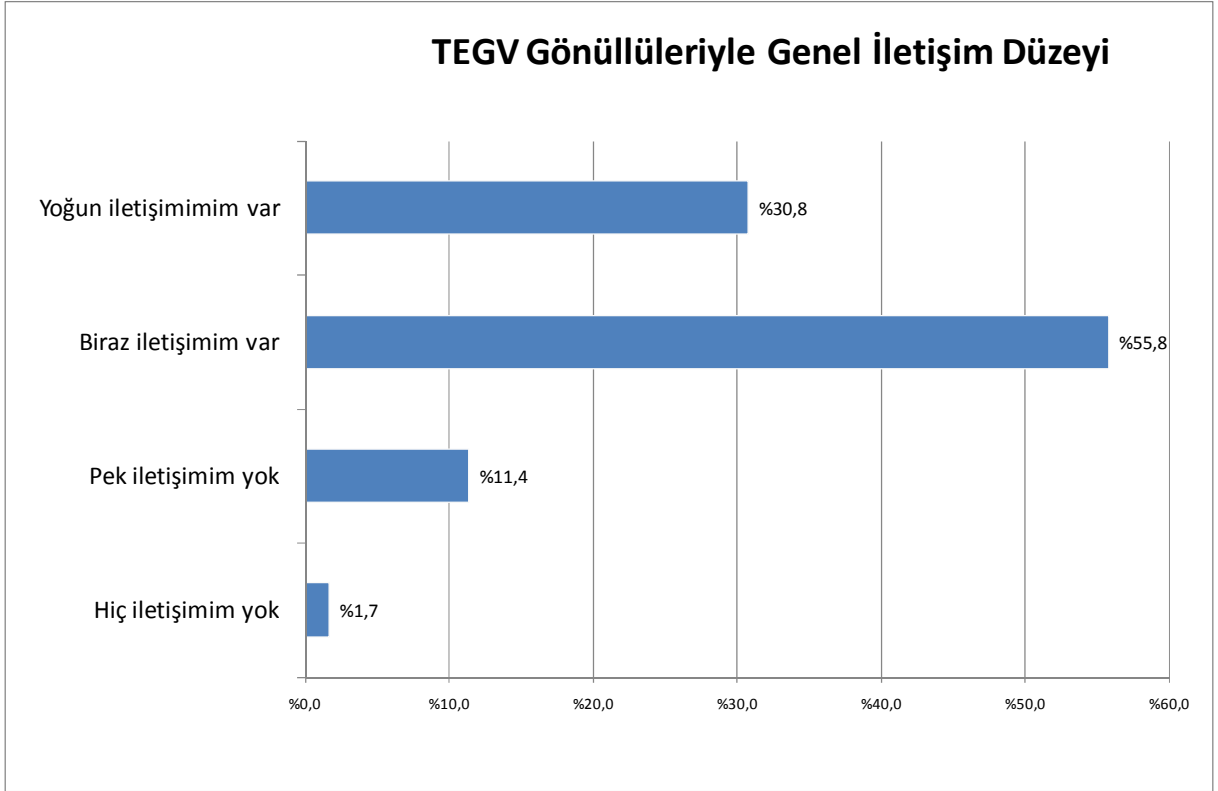


Farklı katılım kümelerindeki gönüllülerin elçilik skorları arasında da farklılıklar olduğu görülmektedir. 3. Tip katılım kümesinde yer alan gönüllülerin ortalama elçilik skorları 3,5'ken;bu oran 2. Tip katılım kümesindeki gönüllüler arasında 3,2'nin altında kalmaktadır.



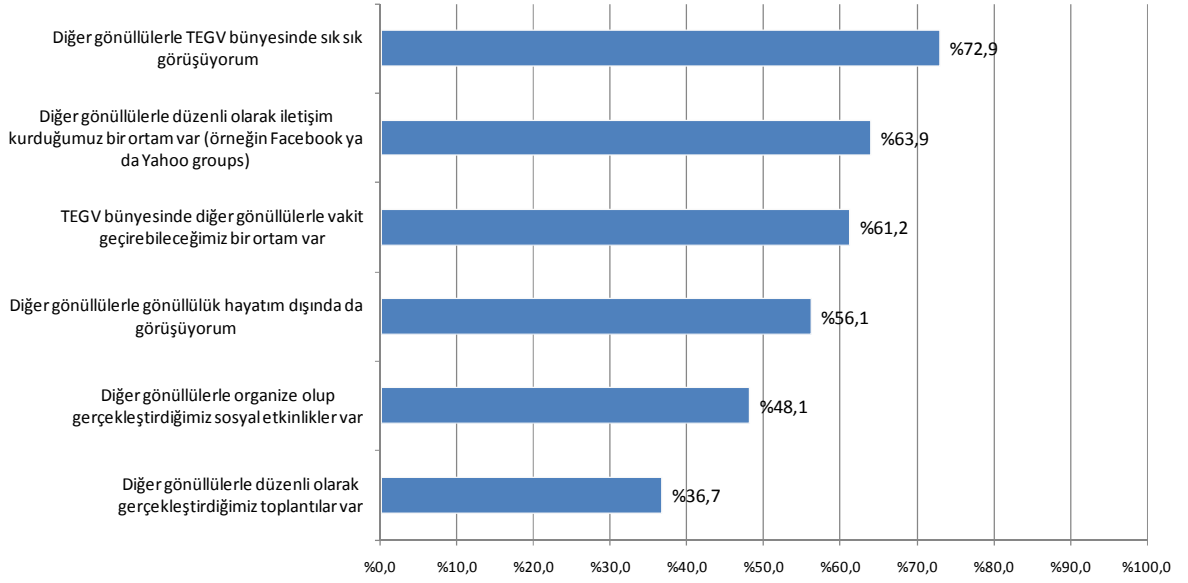
Gönüllülerin kurum içi iletişim düzeyleri arttıkça daha yüksek elçilik skorlarına sahip oldukları yukarıdaki grafikte görülmektedir. Yüksek iletişim skoruna sahip gönüllüler arasında ortalama elçilik skorları 3,6'yken; bu ortalama düşük iletişim skoruna sahip gönüllülerde 3'e kadar düşmektedir.

#### 4.6. TEGV'le İletişim



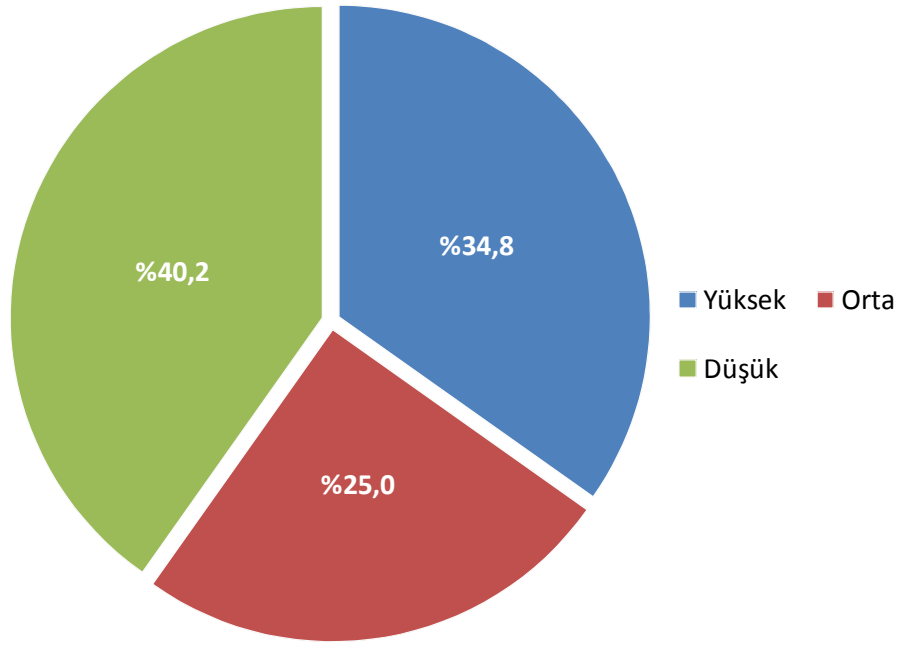
Araştırma çalışmasına katılan gönüllülerin genelde TEGV’de gönüllülük yapan diğer kişilerle iletişimleri olduğunu düşündükleri yukarıdaki grafikte görülmektedir. “Hiç iletişimim yok” ya da “pek iletişimim yok” yanıtı verenlerin oranı yüzde 15’in altında kalırken; üçte birlik bir kesim diğer gönüllülerle arasında “yoğun iletişim” olduğunu düşünmektedir.

## Diğer Gönüllülerle İletişim



Araştırma çalışmasına katılan gönüllülerin diğer TEGV gönüllüleriyle ne derece iletişim içerisinde olduklarını anlayabilmek amacıyla bir dizi soru sorulmuştur. Alınan yanıtlara göre gönüllülerin dörtte üçü diğer gönüllülerle TEGV bünyesinde sık sık görüşmektedir. Üçte ikisi diğer gönüllülerle düzenli olarak iletişim kurdukları bir ortam olduğunu söylemektedir. Üçte ikisine yakını TEGV bünyesinde diğer gönüllülerle vakit geçirebileceği bir ortam olduğu söylemektedir.

## Kurum İçi İletişim Derecesi

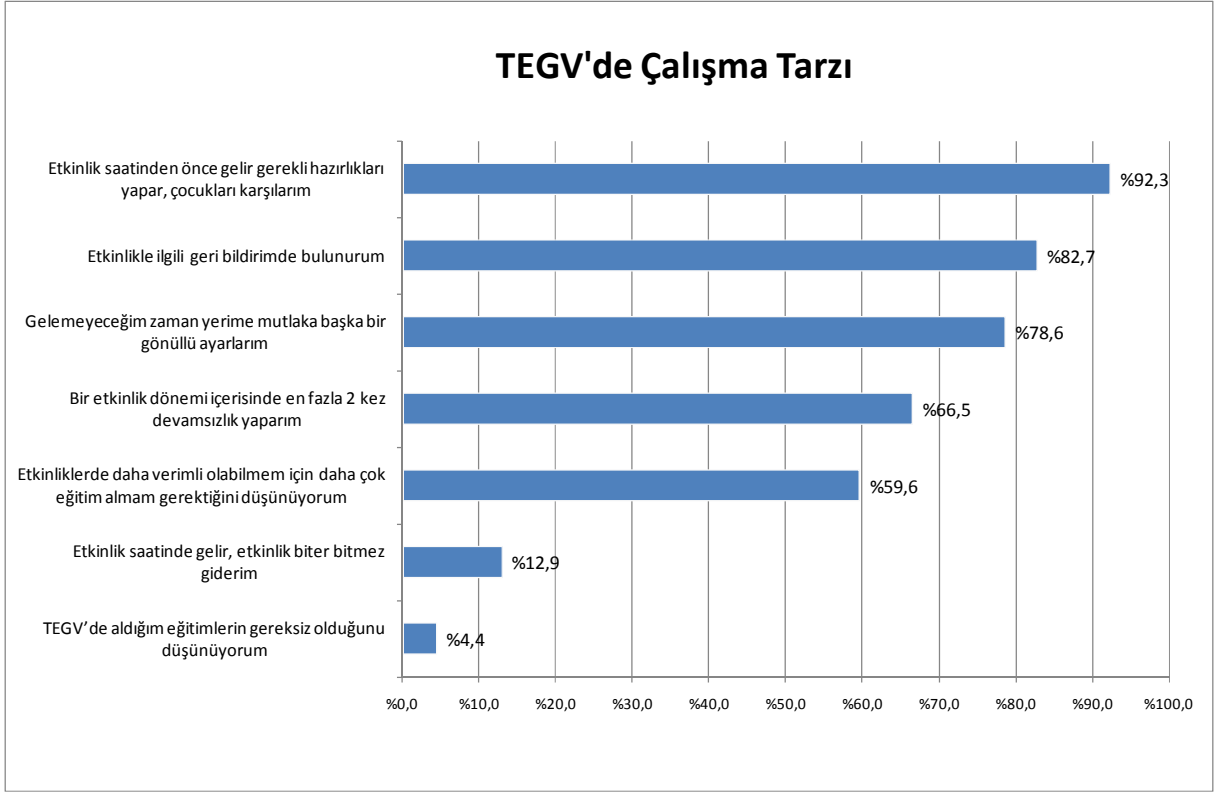


Gönüllülerin bu sorulara verdikleri yanıtlardan yola çıkaran bir kümeleme çalışması yapılmıştır. Gönüllülerin yüzde 35'i yüksek iletişim derecesine sahip kümede toplanırken; yüzde 25'lik kesim orta, yüzde 40'lık bir başka kesim de düşük iletişim kümelerinde yer almıştır.

	Kurum İçi İletişim Derecesi		
	Yüksek	Orta	Düşük
Diğer gönüllülerle TEGV bünyesinde sık sık görüşüyorum	%94,4	%72,5	%39,8
Diğer gönüllülerle düzenli olarak iletişim kurduğumuz bir ortam var	%91,3	%59,6	%27,7
Diğer gönüllülerle gönüllülük hayatım dışında da görüşüyorum	%89,8	%46,4	%22,5
Diğer gönüllülerle organize olup gerçekleştirdiğimiz sosyal etkinlikler var	%89,4	%39,6	%0,0
TEGV bünyesinde diğer gönüllülerle vakit geçirebileceğimiz bir ortam var	%84,2	%54,4	%33,8
Diğer gönüllülerle düzenli olarak gerçekleştirdiğimiz toplantılar var	%71,7	%25,3	%3,0

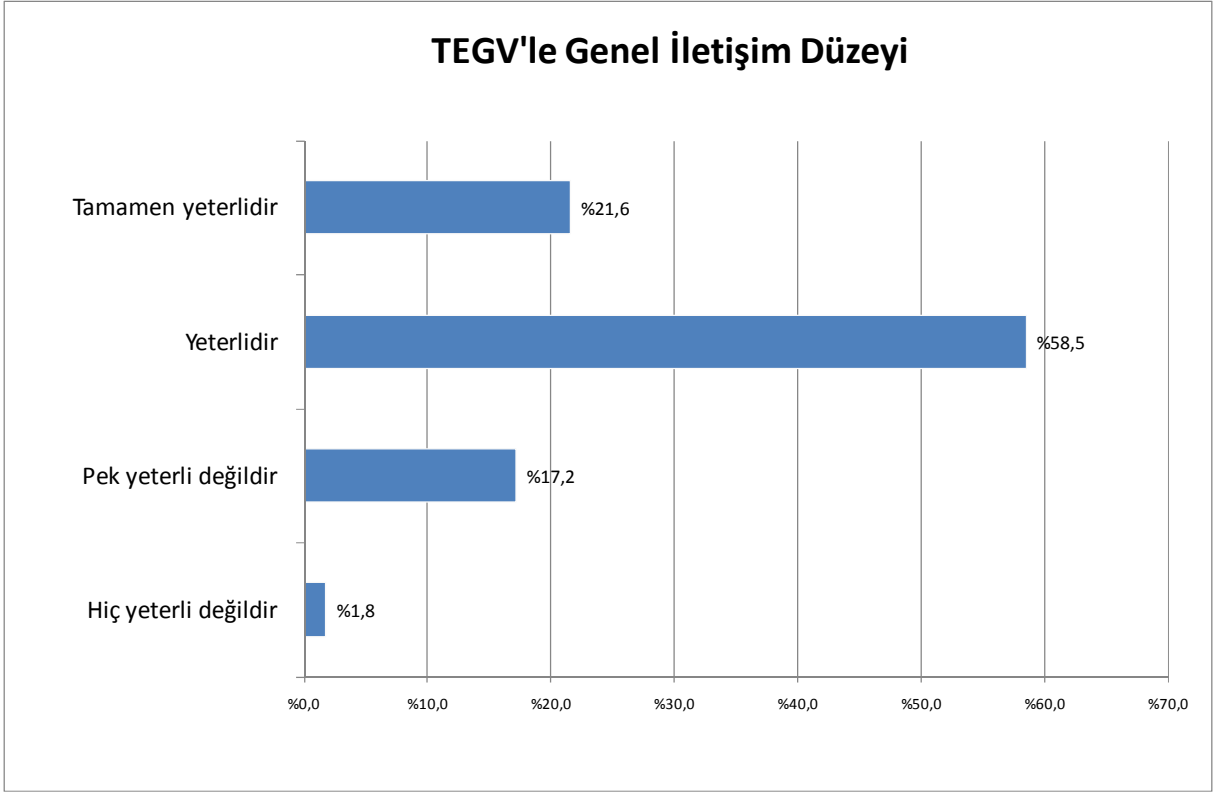
Yüksek iletişim kümesinde yer alan gönüllüler büyük oranda diğer gönüllülerle TEGV bünyesinde sık sık görüştükleri gibi, düzenli olarak iletişim kurmakta ve gönüllülük hayatları dışında da diğer gönüllülerle görüşmektedir. Diğer gönüllülerle gerçekleştirdikleri sosyal etkinlikler de bulunmaktadır.

Düşük iletişim kümesini diğer kümelerden ayırt eden en önemli özellik diğer gönüllülerle gerçekleştirdikleri sosyal etkinliklerin ya da toplantıların olmamasıdır.

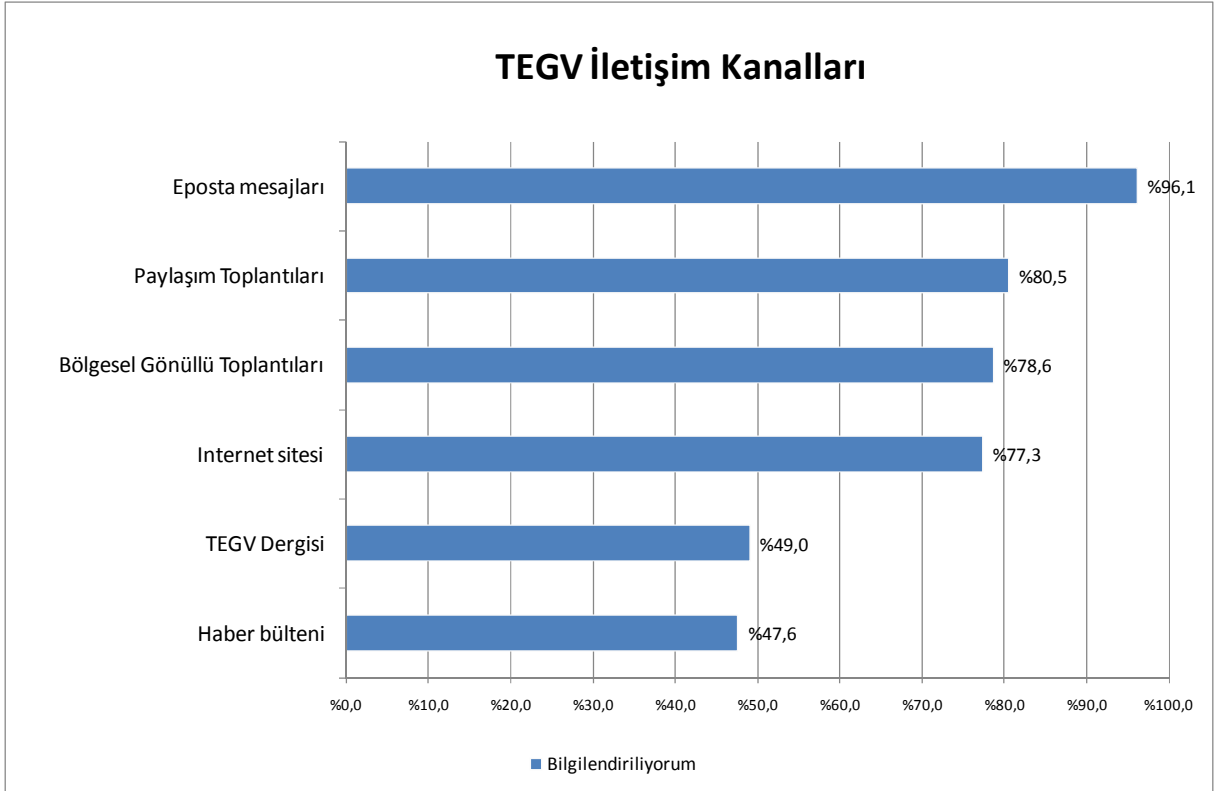


TEGV gönüllülerinin yüzde 92'si etkinlik saatinden önce gelip gerekli hazırlıkları yapmaktayken, etkinlikle ilgili geri bildirimde bulunanların oranı yüzde 83'tür. Yüzde 80'e yakın oranda bir gönüllü gelmeyeceği zaman yerine mutlaka bir gönüllü ayarlamaktadır. TEGV'in verdiği eğitimlerin gereksiz olduğunu düşünenlerin oranı sadece yüzde 4'tür.



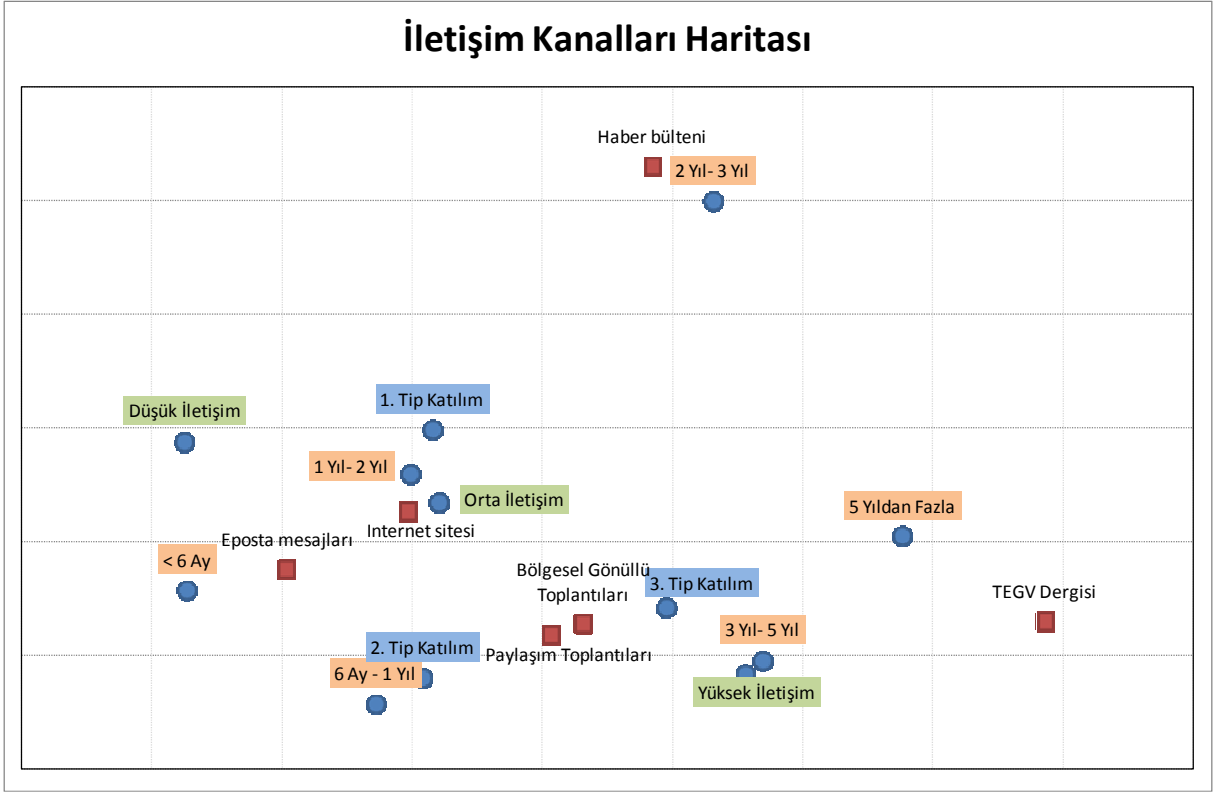


Gönüllülerin yüzde 80'i TEGV'le genel iletişim düzeylerinin yeterli olduğunu düşünmektedir. "Tamamen yeterli" yanıtı verenlerin oranı yüzde 22, "yeterli" yanıtı verenlerin oranı yüzde 58'dir. Yüzde 20'lik kesim TEGV'le genel iletişim düzeyinin yetersiz olduğu kanısındadır.



TEGV Gönüllülerinin TEGV faaliyetleri hakkında en yoğun bilgilendikleri kanallar olarak yüzde 96'yla eposta mesajları gelmektedir. Paylaşım ve Bölgesel Gönüllü Toplantılarından bilgilenenlerin oranıysa yüzde 80 civarındadır. Göreli düşük oranlarda belirtilen bilgi kanalları TEGV Dergisi ve Haber Bülteni'dir (yüzde 50'nin altında olmak üzere).

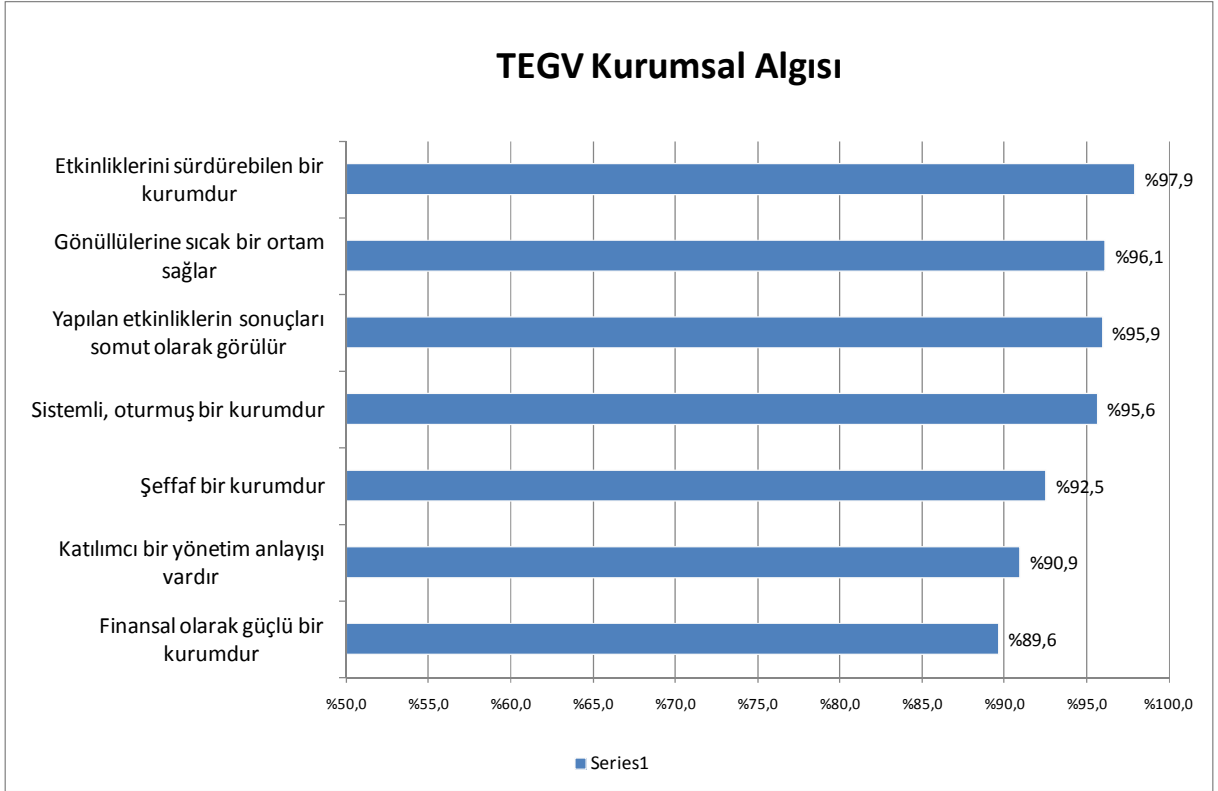
## İletişim Kanalları Haritası



Yukarıda yer alan İletişim Kanalları Haritası farklı gönüllülük sürelerine, farklı katılım tiplerine ve farklı iletişim yoğunluğuna sahip gönüllülerin hangi kanallardan daha fazla bildiklerini özetlemektedir:

- Eposta mesajları ve İnternet sitesi daha çok kısa süreden beri TEGV’de gönüllülük yapanlar arasında daha yoğun kullanılmaktadır.
- 1. Tip Katılım kümesinde yer alanlar da daha çok İnternet sitesi ve eposta mesajlarını kullanmaktadır.
- Düşük ve Orta iletişim kümelerinde yer alan gönüllüler de bu kanallarda bilgilenmektedir.
- Bölgesel Gönüllü ve Paylaşım toplantıları daha çok 2. ve 3. Tip Katılım kümelerinde yer alanlarla, yüksek iletişim kümesinde yer alanlar tarafından daha fazla kullanılmaktadır.
- TEGV’de Gönüllülük süresi 3-5 yıl arasında olanların da bu tür toplantılardan daha fazla bildiklerini görülmektedir.

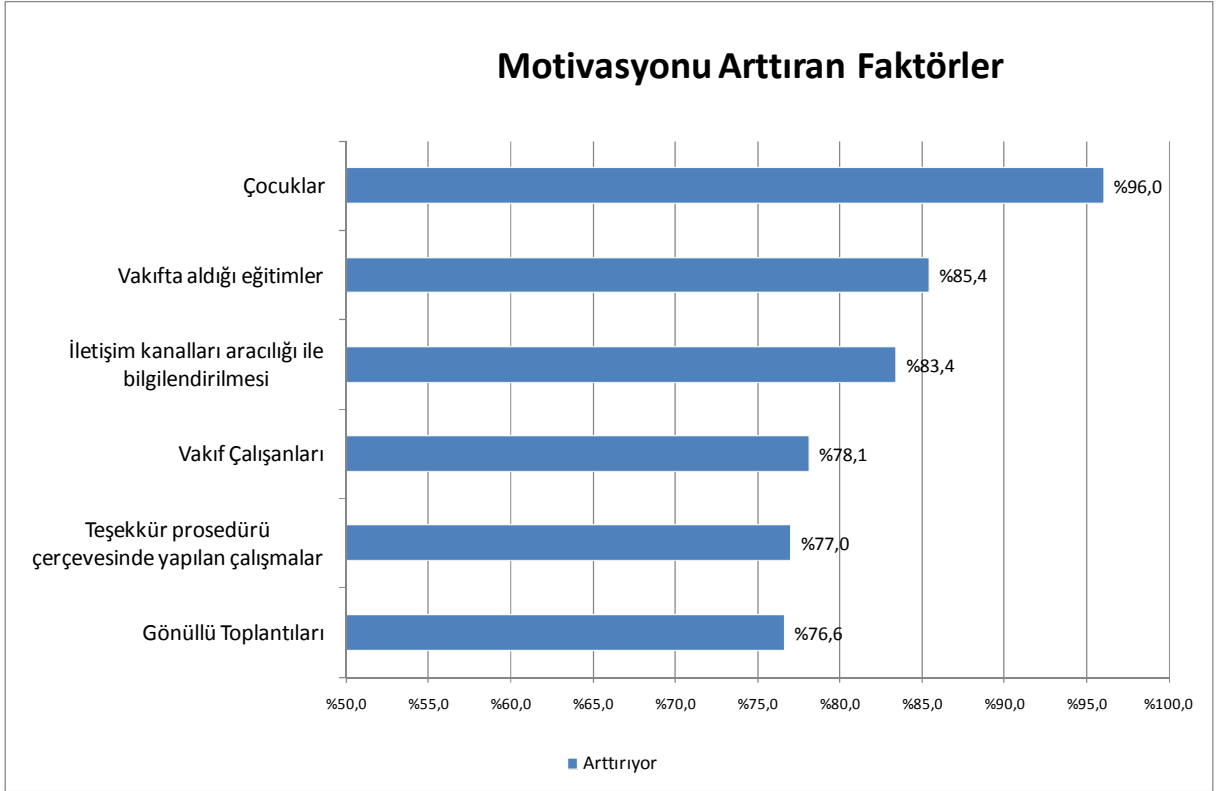
#### 4.7. TEGV Kurumsal Algısı



Araştırma çalışmasına katılan TEGV Gönüllülerin genel olarak TEGV konusunda olumlu kurumsal algıya sahip oldukları görülmektedir. Anket formunu dolduran gönüllülerin hemen hepsi TEGV'in etkinliklerini sürdürebilen bir kurum olduğu, gönüllülerin sıcak bir ortam sağladığı, yapılan etkinliklerin sonuçlarının somut olarak görüldüğü, sistemli/oturmuş bir kurum olduğu konusunda hem fikirdiler.

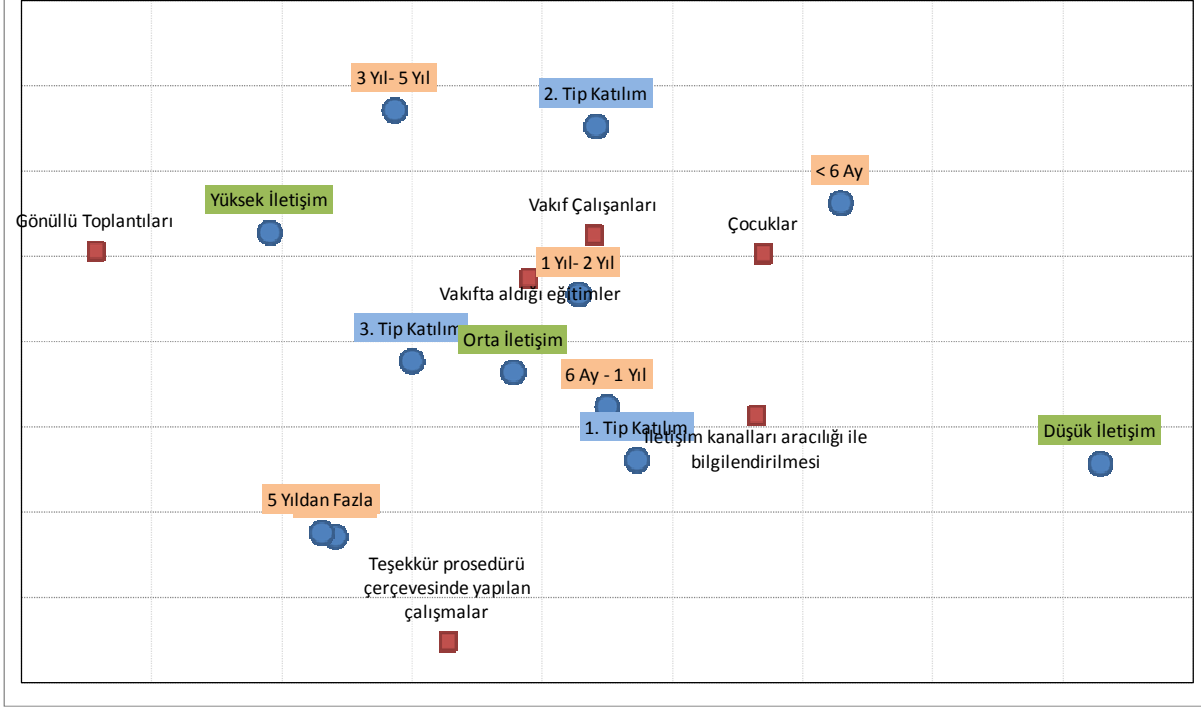
TEGV kurumsal algısı konusunda gönüllülük süresi, katılım türleri ya da iletişim dereceleri arasında anlamlı bir ilişki bulunmamakta, bütün gönüllüler benzer algılara sahip gözükmemektedir.

#### 4.8. Gönüllüleri Motive Eden Faktörler



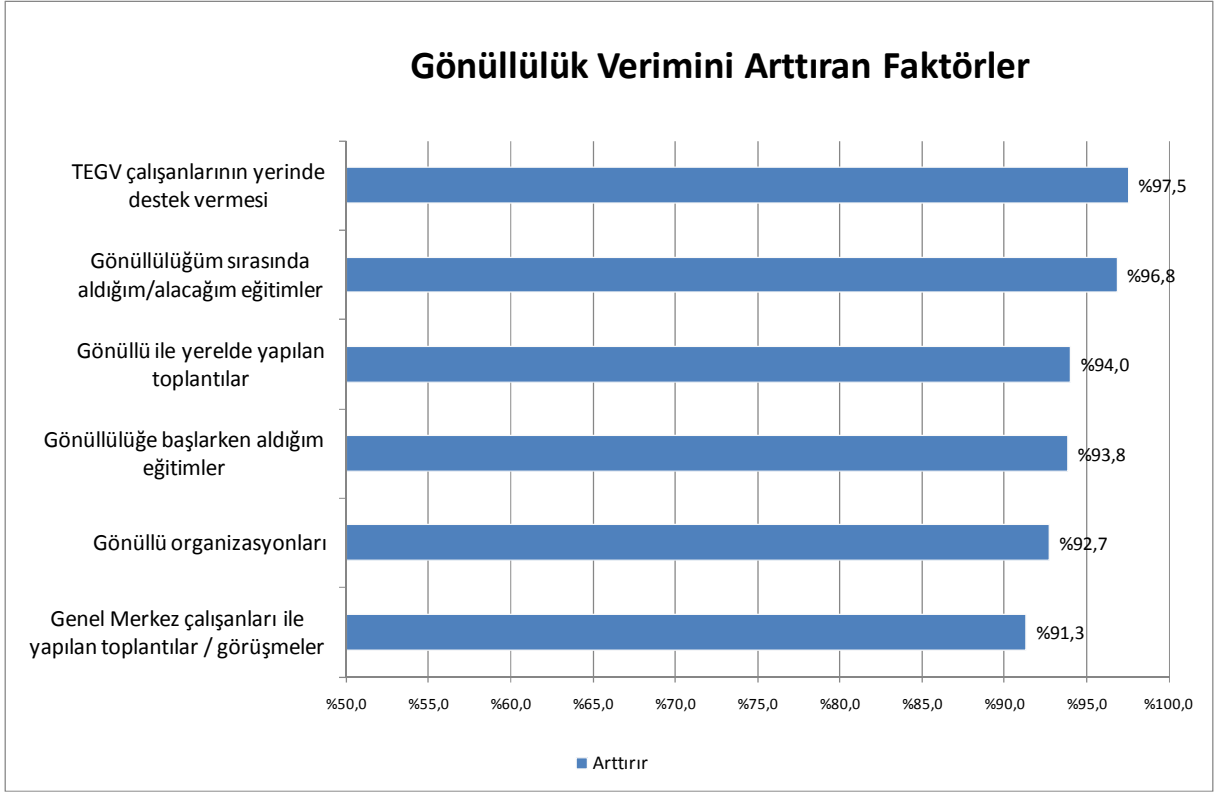
TEGV Gönüllülerinin en fazla çocuklardan aldıkları tepkilerden motive oldukları görülmektedir. TEGV'in verdiği eğitimlerden ve iletişim kanalları aracılığıyla bilgilendirilmekten dolayı motivasyonlarını arttıranların oranı yüzde 80'in üzerindedir. Diğer faktörlerin de en az yüzde 75 oranında belirtildiği araştırma sonuçlarından biridir.

## Motivasyon Faktörleri Haritası



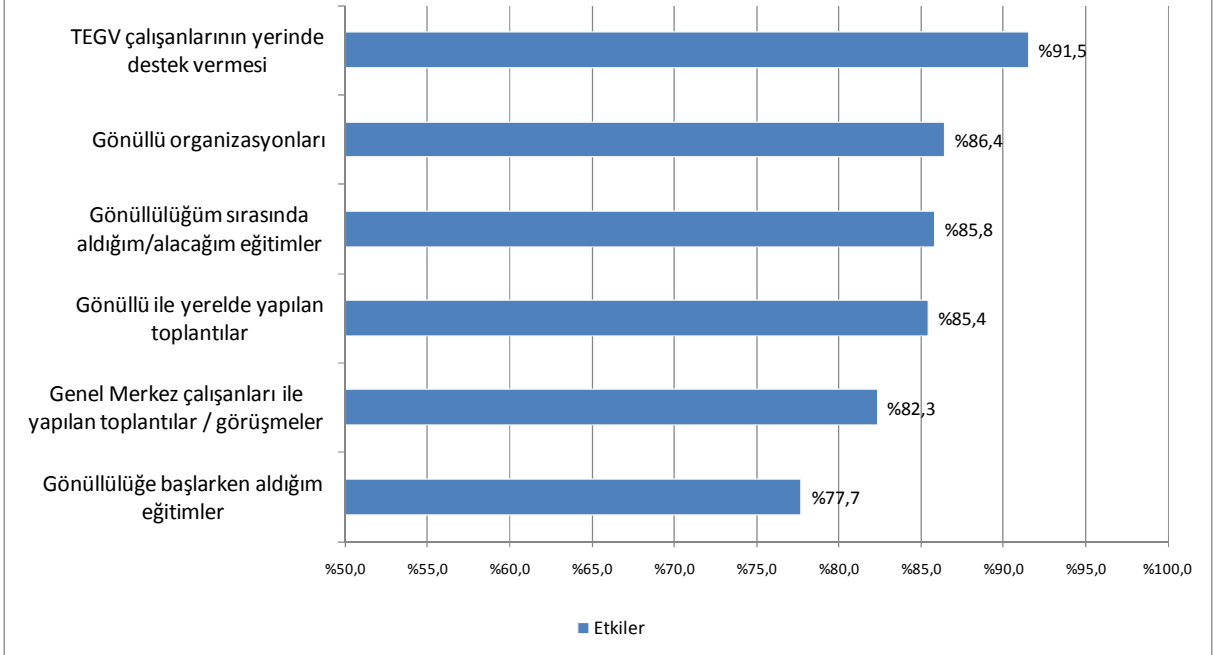
Farklı niteliklere sahip gönüllülerin motivasyonunda önemli rol oynayan faktörler yukarıdaki haritada gösterilmektedir. Bu haritaya göre:

- Gönüllü Toplantıları yüksek iletişim derecesine sahip gönüllüler üzerinde etkilidir.
- Kısa süreden beri gönüllülük yapanlar üzerinde çocuklar ve iletişim kanallarının etkisi yüksektir. Aynı etkenler 1. Tip katılım kümesindeki gönüllüler için de etkilidir.
- 3. Tip Katılım kümesine dahil olan gönüllüleri motive eden faktörler Vakıf çalışanları, çocuklar ve Vakıfta alınan eğitimlerdir.



Gönüllülerin gözünde gönüllülük faaliyetlerinin verimini arttıracak en önemli faktör TEGV çalışanlarının vereceği destekler, alacakları eğitimler ve yerelde yapılacak toplantılar olarak belirtilmiştir. Bu konuda gönüllülük süresi, katılım tipleri ya da iletişim dereceleri açısından anlamlı farklar bulunmamaktadır.

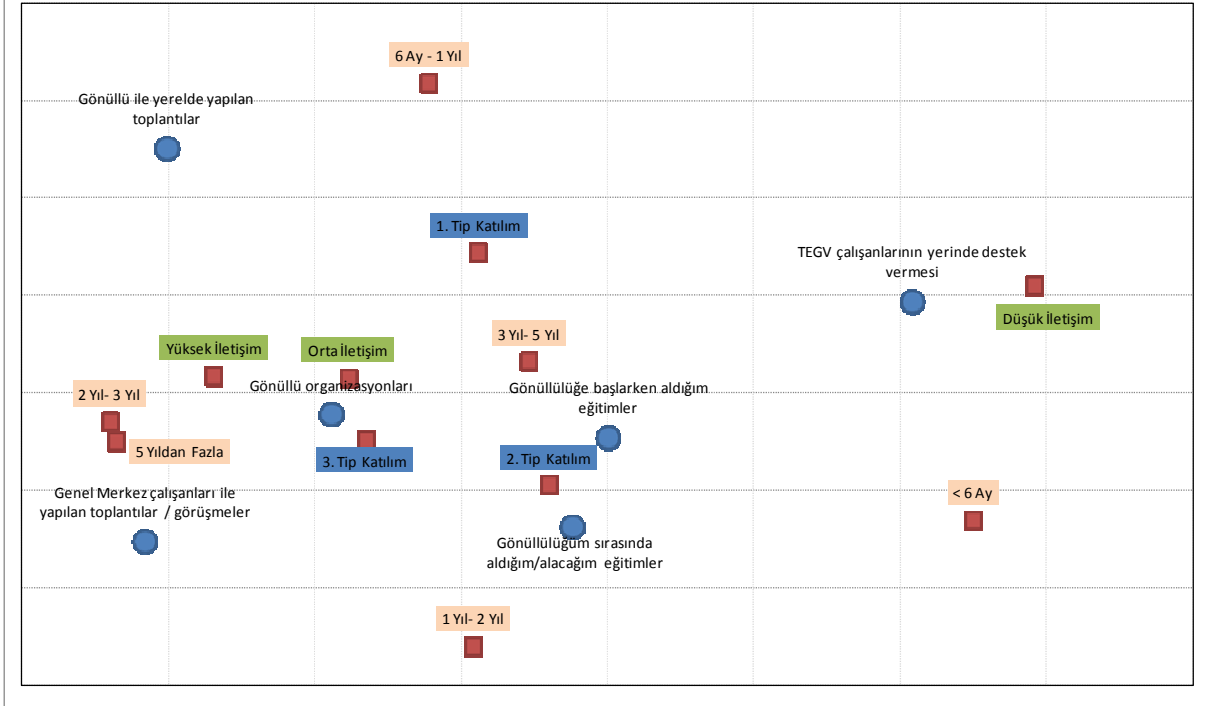
## Gönüllülük Süresini Uzatacak Etkenler



Araştırma çalışmasına katılan gönüllülere göre gönüllülük sürelerini uzatacak başlıca etken TEGV çalışanların verecekleri desteklerdir. Gönüllü organizasyonlarının gönüllülük sürelerini uzatacağını söyleyenlerin oranı yüzde 87, alacağı eğitimleri ve yerelde yapılan toplantıların böyle bir etkisi olacağını söyleyenlerin oranı yüzde 85'tir.



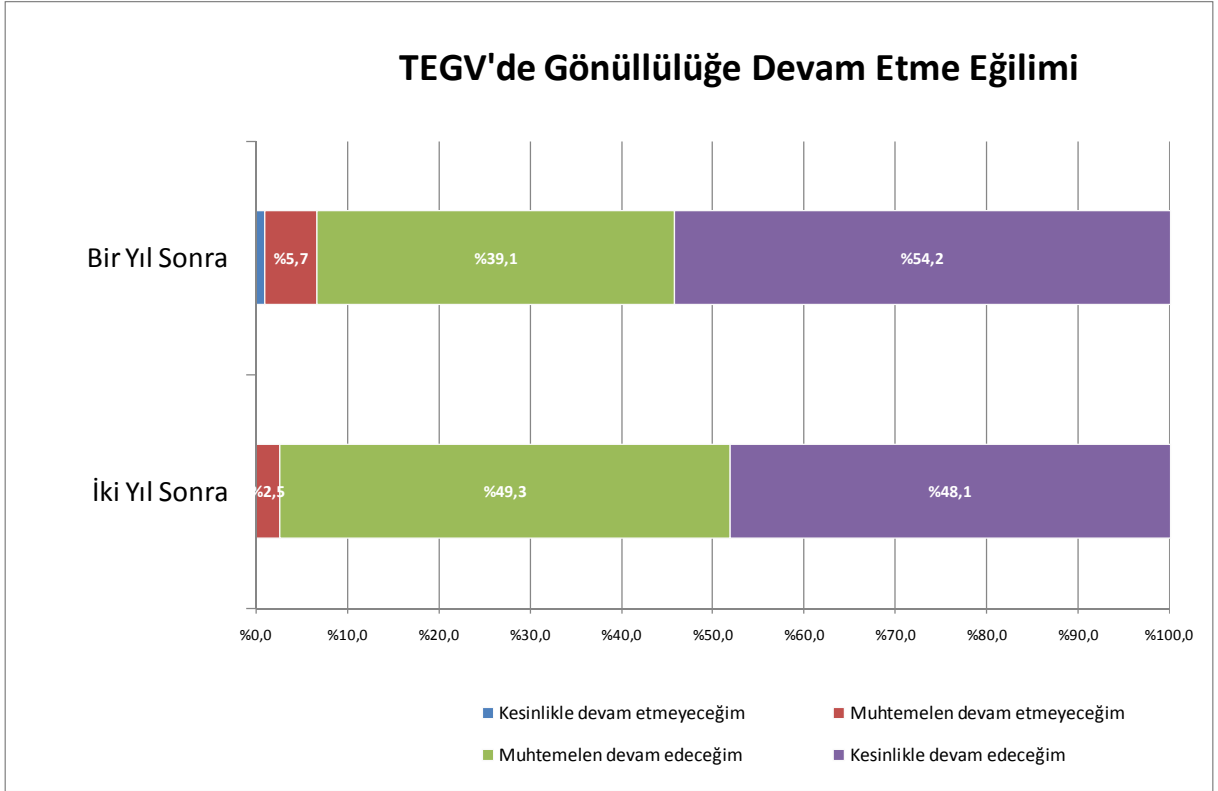
## Gönüllülük Süresini Uzatacak Faktörler Haritası



Yukarıdaki harita farklı gönüllülük sürelerine, katılım tiplerine ve iletişim yoğunluğuna sahip gönüllülerin hangi faktörleri kendi gönüllülük sürelerini uzatacak faktörler olarak gördüklerini sergilemektedir:

- Yüksek ve Orta iletişim yoğunluğuna sahip gönüllüler daha çok Gönüllü organizasyonları ve Genel Merkez çalışanlarıyla yapılan toplantıların gönüllülük sürelerini uzatmaya katkıda bulunacağı kanısındadır.
- 3. Tip Katılım kümesinde yer alanlar da Gönüllü Organizasyonları ve Genel Merkez çalışanlarıyla yapılan toplantıların/görüşmelerin gönüllülük süresini uzatacak faktörler olduğunu söylemektedir.
- 2. Tip Katılım kümesinde yer alan gönüllüler gönüllülük başlangıcında ve sürecinde aldıkları eğitimleri bu başlık altında belirtmişlerdir.

#### 4.9. Gönüllülüğe Devam Etme Eğilimi



Görüşülen gönüllüler arasında bir ve iki yıl içerisinde gönüllülüğe devam etme eğiliminin yüksek olduğu yukarıdaki grafikte görülmektedir. Kesinlikle devam edeceğini söyleyenlerin oranı 1 yıl sonrası için yüzde 54, 2 yıl sonrası için yüzde 48'dir. Benzer şekilde, "muhtemelen devam edeceğim" yanıtlarıysa bir yıl sonrası için yüzde 40 ve iki yıl sonrası için yüzde 50'dir.

TEGV'de gönüllülüğe devam etmeyeceğini belirten az sayıda katılımcının belirttikleri başlıca neden yaşamlarında yaşanacak değişimdir. Mezun olma, başka kente taşınma, askere gitme gibi nedenler önümüzdeki bir ya da iki yıl içerisinde gönüllülüğü bırakacağını söyleyenlerin önde gelen sebepleridir.

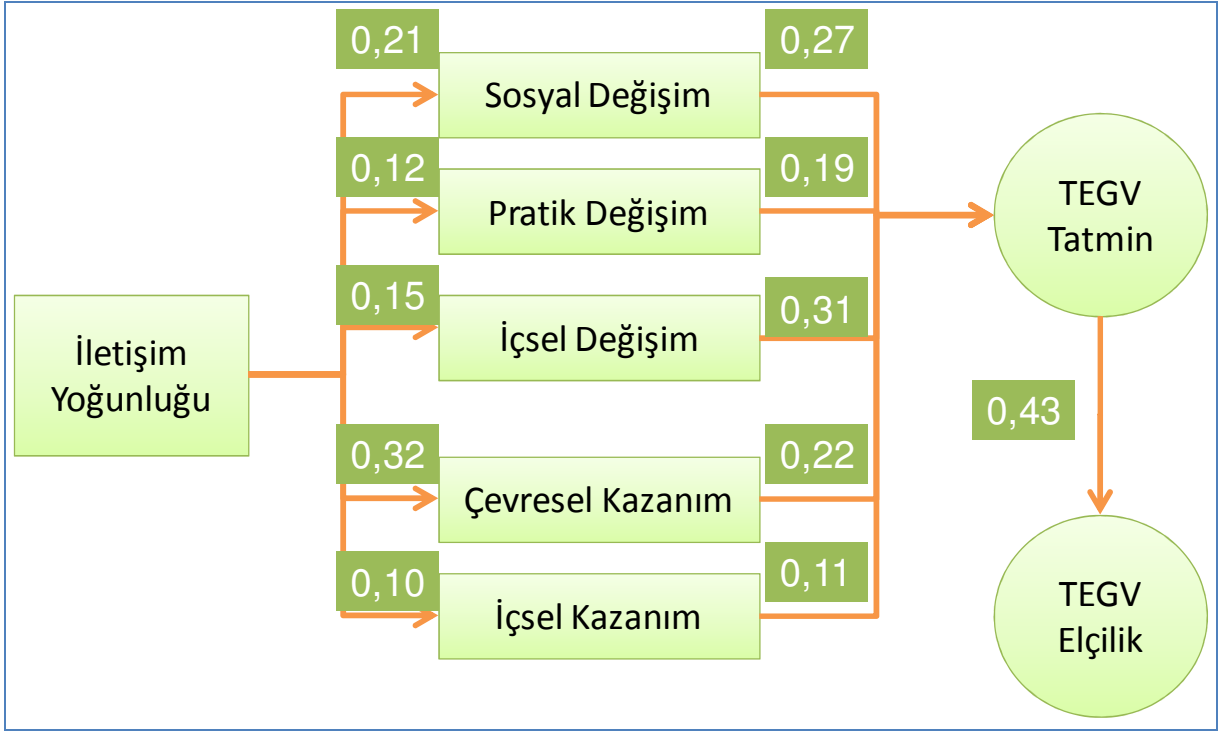
## 5. GÖNÜLLÜLÜĞÜN ETKİLERİ: ÇOK DEĞİŞKENLİ ANALİZLER

### 5.1. TEGV’de Gönüllülükten Tatminin Belirleyicileri

TEGV Gönüllülerinin katıldıkları anket çalışmasından elde edilen veriler kullanılarak çok değişkenli bir analiz yapılmıştır. İleri istatistik yöntemlerinden “Structural Equation Modelling” yöntemi kullanılarak kurulan modelin amacı birden fazla değişken arasındaki nedensel ilişkileri aynı anda keşfetmeye çalışmaktır.

Çok değişkenli modelde yukarıda detayları verilmiş değişkenlerden kullanılanlar şunlardır:

- Gönüllülerin birbirleriyle ne kadar iletişim kurdukları ölçen **iletişim yoğunluğu**;
- Kişisel değişim konusundaki algılardan **sosyal değişim, pratik değişim** ve **içsel değişim**;
- Kişisel kazanım konusundaki algılardan **çevresel kazanım** ve **içsel kazanım**;
- Gönüllünün TEGV’de çalışmaktan duyduğu **tatmin**;
- ve TEGV hakkında yaptığı **elçilik derecesi**;

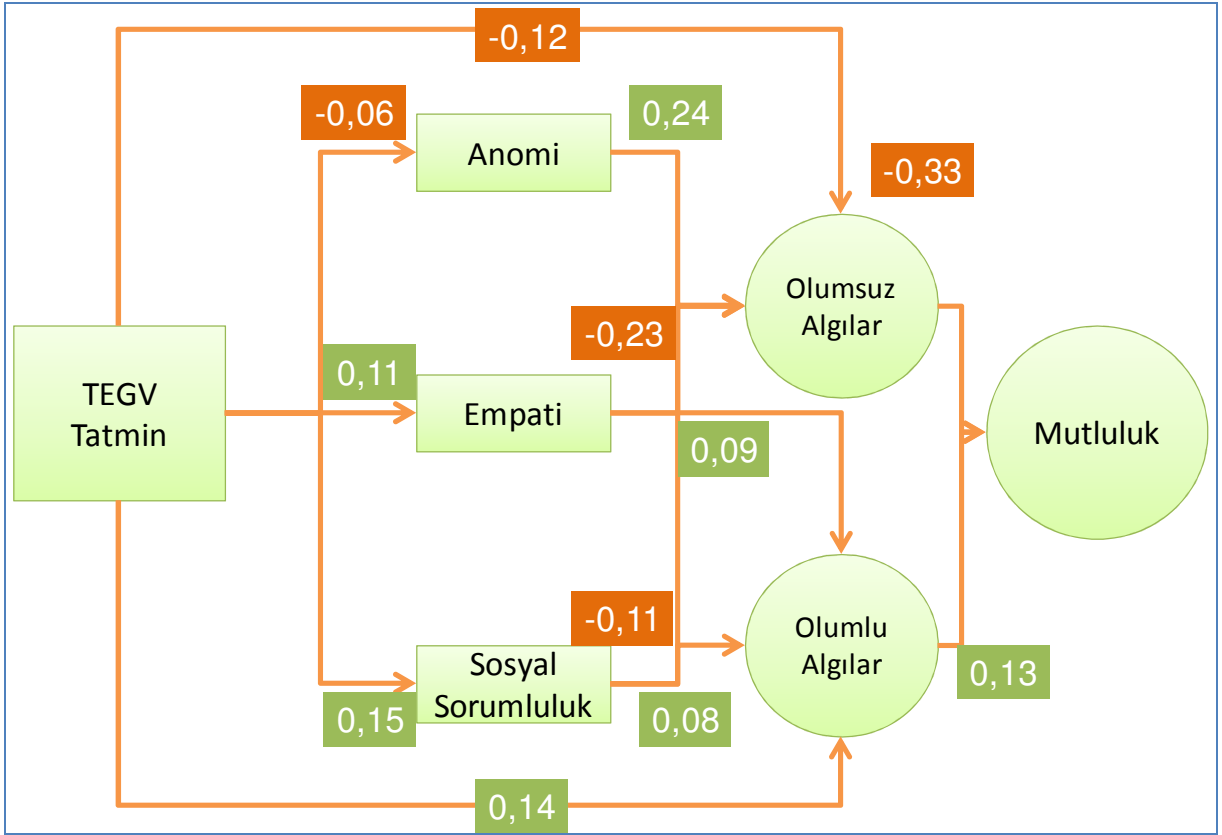


Yukarıda yer alan grafikte bulunan katsayılar standartlaştırılmış regresyon katsayılarıdır ve çok değişkenli analizlerde her bir değişkenin bağımlı değişken üzerindeki etkisini karşılaştırılabilir şekilde göstermektedir. Mutlak değeri 1'e yaklaşan katsayılar daha güçlü, 0'a yaklaşanlar ise zayıftır.

Analiz sonuçlarına göre, TEGV'de gönüllülük yapmaktan duyulan tatmin'in TEGV elçiliği üzerinde yüksek bir etkisi bulunmaktadır. TEGV Tatminini belirleyen değişkenlere gelince, birinci sırada içsel değişim (0,31), ikinci sırada sosyal değişim (0,27) gelmektedir. Kazanımlar arasındaysa çevresel kazanımın 0,22 gibi sosyal olgular için yüksek sayılabilecek bir katkısı bulunmaktadır.

Gönüllülerin diğer gönüllülerle kurdukları iletişim yoğunluğunun değişim algısı üzerinde olumlu etkisi olduğu görülmektedir. Özellikle de diğer gönüllülerle daha yoğun iletişim içerisinde olan gönüllüler daha fazla çevresel kazanım (0,32) ve daha fazla sosyal değişim (0,21) algısı içinde oldukları ortaya çıkmıştır.

## 5.2. Psikolojik Durumun Belirleyicileri



Yukarıdaki grafik gönüllülerin bireysel mutluluk algılarıyla diğer psikolojik durumların belirleyicilerini göstermektedir:

- Bireylerin kendileri hakkındaki olumsuz algıları arttıkça, hallerinden memnuniyetleri düşmektedir (standartlaştırılmış katsayısı: -0,33).
- Olumlu algılarla mutluluk arasında pozitif bir ilişki vardır.
- Bireylerin sosyal sorumluluk duyguları arttıkça kendileri hakkında olumlu algıları artmaktadır,
- Gönüllülerin empati skorlarıyla olumsuz algıları arasında negatif, olumlu algıları arasında düşük de olsa pozitif bir ilişki bulunmaktadır.
- Anomi duygusuyla olumsuz algılar arasında 0,24 gibi yüksek bir ilişki bulunmaktadır.
- TEGV'de gönüllülük yapmaktan memnuniyet arttıkça anomi duygusu azalmakta, empati duygusu artmakta ve sosyal sorumluluk hissi yükselmektedir. Ayrıca TEGV'de gönüllülük yapanların memnuniyet

dereceleriyle olumlu algılar arasında pozitif, olumsuz algılar arasında negatif bir ilişki görülmektedir.