

TÜRKİYE EĞİTİM GÖNÜLLÜLERİ VAKFI
GÖNÜLLÜLÜK VE SÜRDÜRÜLEBİLİRLİK ARAŞTIRMASI
SONUÇ RAPORU -22.10.2010

TEGV
Gönüllülük ve Sürdürülebilirlik Araştırması
Sonuç Raporu v.01 -22.10.2010

Kasım 2010'da hazırlanmıştır.

Proje Ekibi:

Güçlü Atılgan

Genel Müdür

Dr. Emre Erdoğan

Proje Yöneticisi

Ebru Işıklı

Proje Yöneticisi

Emir Günim

Proje Danışmanı



Topağacı Ihlamur Yolu

Şihar Apt., 44/2

34365 Nişantaşı, İstanbul, Türkiye

t. +90 (212) 231 0708

1. Çalışmanın Kapsamı ve Yöntemi.....	4
2. Karşılaştırmalı Demografiler	7
3. Değerler, Gönüllülük Algıları ve Deneyimleri	13
3.1. Değerler	13
3.2. Gönüllülük Algıları.....	16
3.3. Gönüllülük Deneyimleri	18
4. TEGV Deneyimi.....	20
4.1. TEGV Bilgi Kaynakları ve Bilgi Düzeyi	20
4.2. TEGV Faaliyetlerine Katılım	24
4.3. Gönüllülüğün Kazanımları.....	27
4.4. Kurum İçi İletişim.....	30
4.5. Motivasyonu Arttıracak Faktörler	33
5. TEGV’de Gönüllülük Yapmama Nedenleri	34
5.1.1. A Grubu.....	34
5.1.2. B Grubu.....	36
5.1.3. Eski Gönüllüler.....	37
6. TEGV’le İlişkiler.....	40
7. TEGV Eğitimleri Değerlendirmesi.....	43

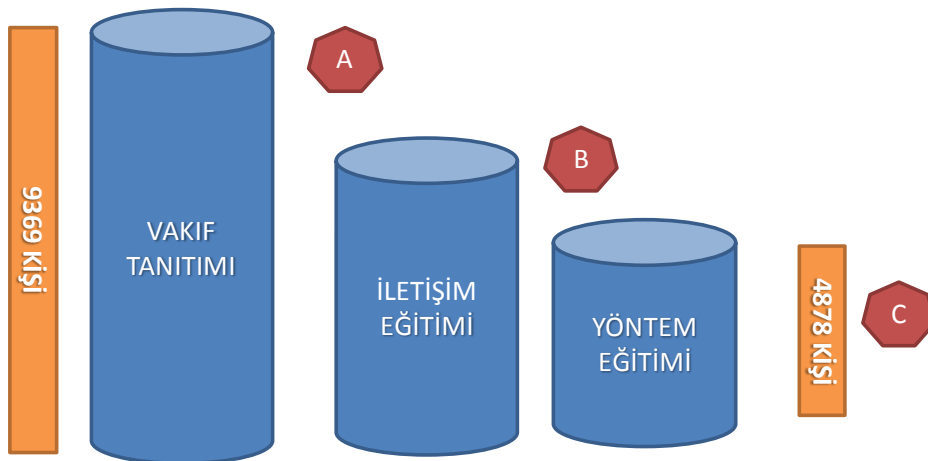
1. ÇALIŞMANIN KAPSAMI VE YÖNTEMİ

TEGV, 1 Aralık 2010 günü düzenlenecek bir program çerçevesinde "Dünya Gönüllüler Günü"nü kutlayacaktır. Bu programın bir parçası ve 2008'den beri süregelen Gönüllülük Araştırmalarının üçüncüsü olarak, "Sürdürülebilir Gönüllülük" başlıklı bir araştırma çalışması yürütülmüştür.

Gönüllülerle çalışan her kurum, Gönüllülük Tüneli adı verebileceğimiz bir süreçle karşı karşıyadır. Bu tünel, Gönüllülük Başvurusu yapan bireylerin sadık gönüllüler haline dönüşmesi sürecini temsil eder ve bu tünel boyunca da ilk başvuruyu yapan aday gönüllü havuzunun sadece belirli bir oranı gönüllüye dönüşür. Zaman içerisinde yorgunluk ya da başka sebeplerden gönüllülerin kurumla ilişkiyi dondurması ya da bırakması sonucunda da, gönüllülerinin bir kısmı da her yıl kaybedilir.

"Sürdürülebilir Gönüllülük" araştırmasının amacı, bu Gönüllülük Tünelini belirleyen faktörleri keşfetmek; tünel boyunca karşılaşılan kayıp oranlarını ve son aşamada da gönüllülerde yaşanan dönüşümü azaltmak için bir yol haritası geliştirebilmektir.

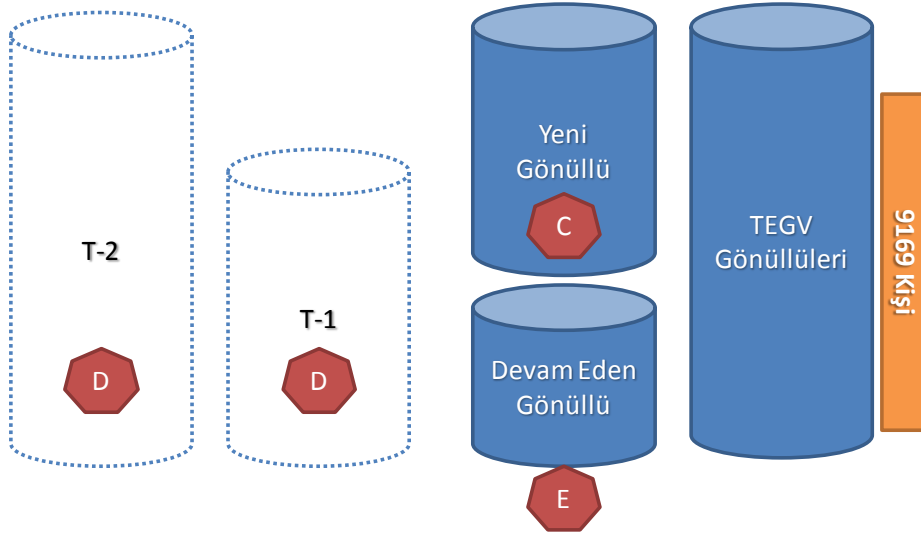
TEGV yetkilileriyle yapılan görüşmeler sürecinde TEGV Gönüllülerinin aşağıda tarif edilen süreçten geçtikleri öğrenilmiştir:



Eldeki rakamlara göre Vakıf Tanıtımı alan 9369 kişiden yaklaşık yüzde 50'si süreç içerisinde elenmekte ve Aktif Gönüllü statüsünü 4878 kişi kazanmaktadır. Yaklaşık yüzde

50'lik kaybın yüzde 25'i Vakıf Tanıtımı'ndan İletişim Eğitimi'ne; yüzde 25'i de İletişim Eğitimi'nden Yöntem Eğitimi'ne geçiştir olmaktadır.

Dolayısıyla yukarıdaki şemada sırasıyla A, B ve C olarak belirlenen kişiler çalışmanın birincil hedef kitlesini oluşturmaktadır. Son iki yıl içerisinde bu süreçten geçmiş kişiler çalışmanın birincil veri tabanını oluşturmaktadır.



TEGV Gönüllülerinin süreç içinde erimelerine odaklanıldığında, elimizdeki sayılar aktif gönüllülerinin yüzde 60'ının yeni gönüllülerden oluştuğunu göstermiştir. Geri kalan yüzde 40'lık oransa devam eden gönüllülerden oluşmaktadır. Devam eden gönüllülerin de bizim şu anda bilemediğimiz bir erime oranıyla daha önceki yıllardan devralındığı söylenebilir. Bu perspektiften baktığımızda araştırma çalışmasının ikinci örneklemi Daha önce gönüllülük yapan ama şu anda devam etmeyen gönüllüler (D) ve şu anda devam etmekte olan gönüllüler olarak belirlenmiştir (E).

Araştırma çalışmasında farklı veri toplama yöntemlerine başvurulmuştur:

<i>Görüşme Yöntemi</i>	<i>A</i>	<i>B</i>	<i>C</i>	<i>D</i>	<i>E</i>
<i>Telefon</i>		150		150	
<i>İnternet</i>	653	222	463	303	772

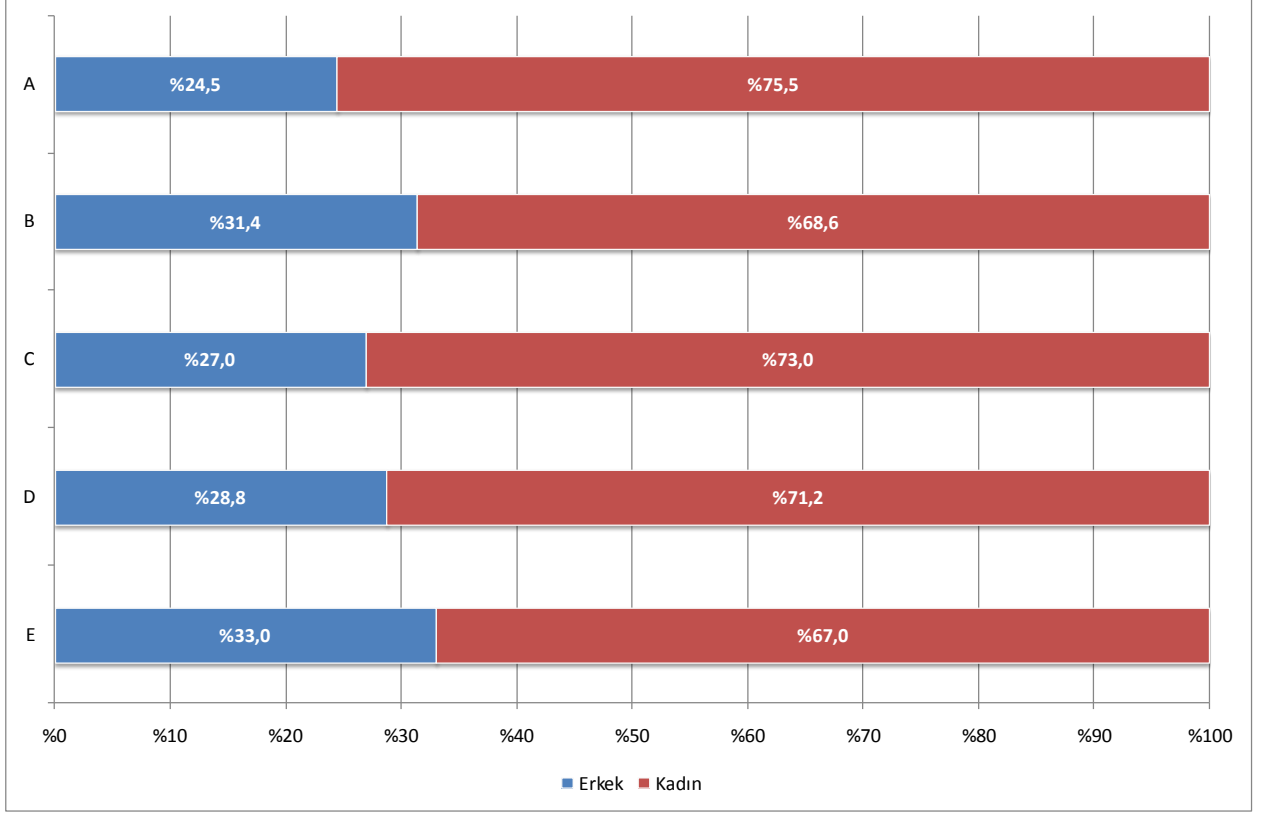
A, C ve E gruplarında internet yoluyla davet gönderilmiş ve 27 Ekim – 11 Kasım 2010 tarihleri arasında yapılan üç davetle anketler doldurulmuştur. B ve D gruplarında aynı

dönemde açık olan internet anketlerine ek olarak 3 Kasım 11 Kasım 2010 tarihleri arasında da telefon anketleri yapılmıştır.

2. KARŞILAŞTIRMALI DEMOGRAFİLER

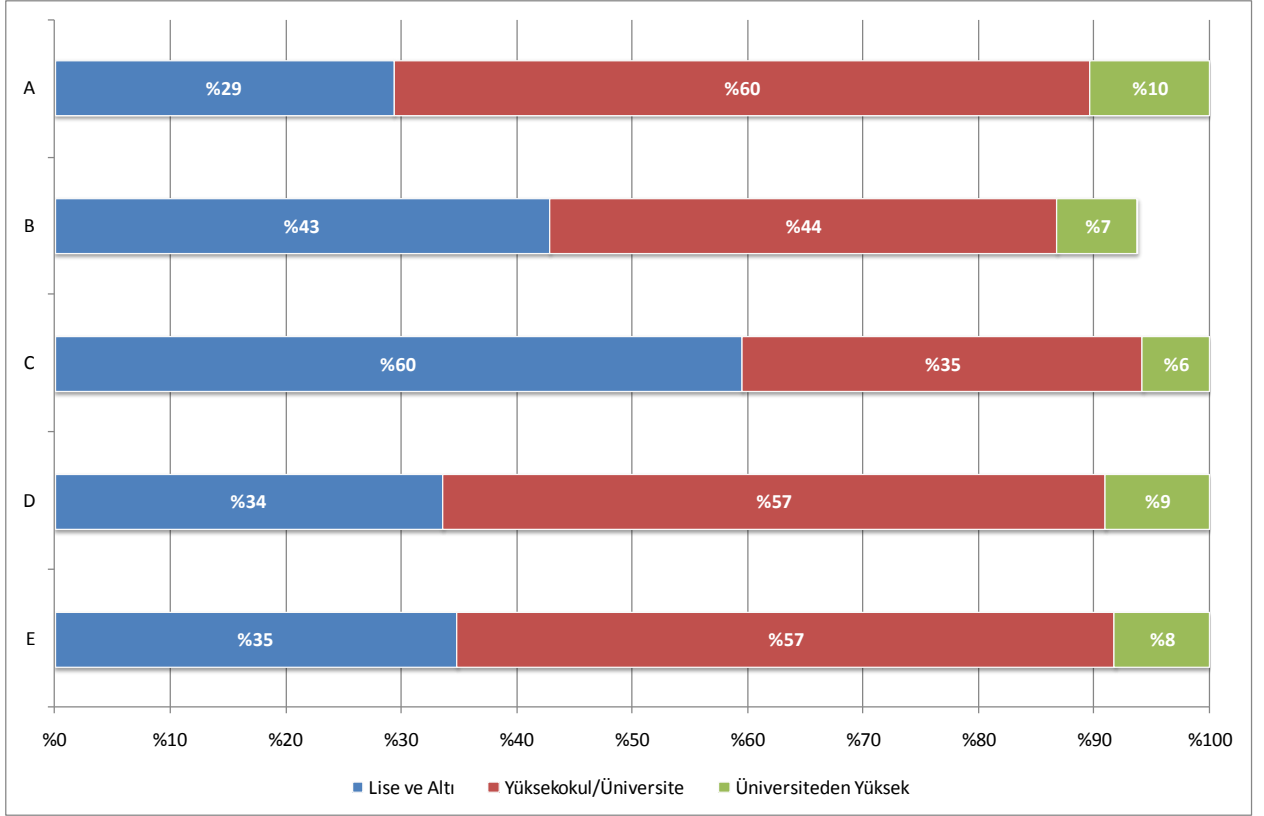
A, B, C, D ve E gruplarının belli başlı demografik değişkenlerde ne kadar benzer olduğunu aşağıda yer alan grafiklerden anlayabiliriz.

Şekil 1. Cinsiyet Dağılımı



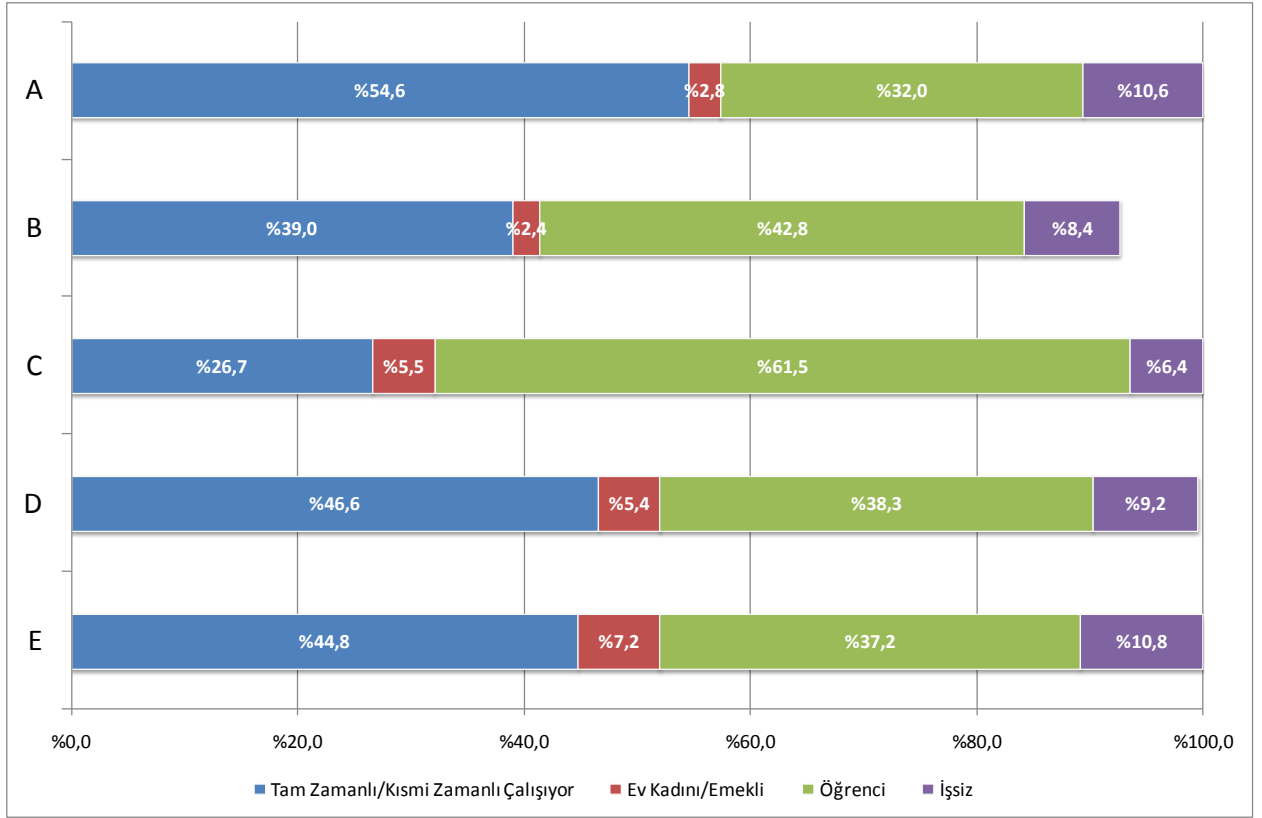
Yukarıda da görüldüğü üzere hem TEGV’de gönüllülük yapmak için başvuranların (A ve B), hem TEGV gönüllülerinin (C ve E) ve TEGV’de geçmişte gönüllülük yapmış olanların (D) büyük çoğunluğu kadınlardan oluşmaktadır. Bu oran yüzde 67’yle yüzde 75 arasında değişmektedir.

Şekil 2. Eğitim Düzeyi



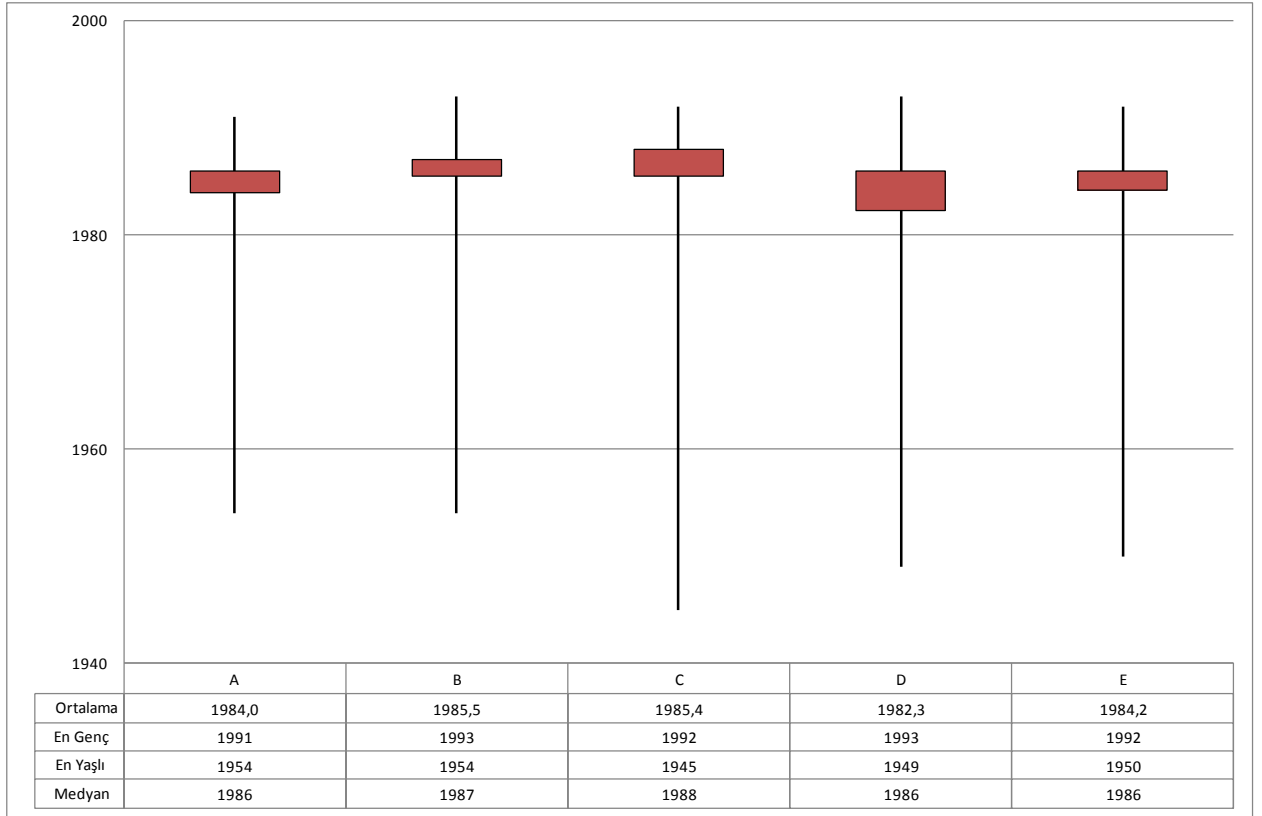
Araştırma çalışmasının bütün aşamalarına katılanların eğitimlerinin yüksek olduğu yukarıdaki grafikte de görülmektedir. Ancak eğitim konusunda farklı grupların eğitim düzeyleri değişmektedir: Yeni gönüllüler arasında üniversite ve üstü eğitime sahip olanların oranı yüzde 41'ken; bu oran eski gönüllüler arasında yüzde 66; bırakmış gönüllüler arasında yüzde 66; A grubunda yüzde 70 ve B grubunda yüzde 51'dir. Bu farklılığın nedeni bir olasılıkla çalışma durumundan kaynaklanmaktadır.

Şekil 3. Eğitim Düzeyi



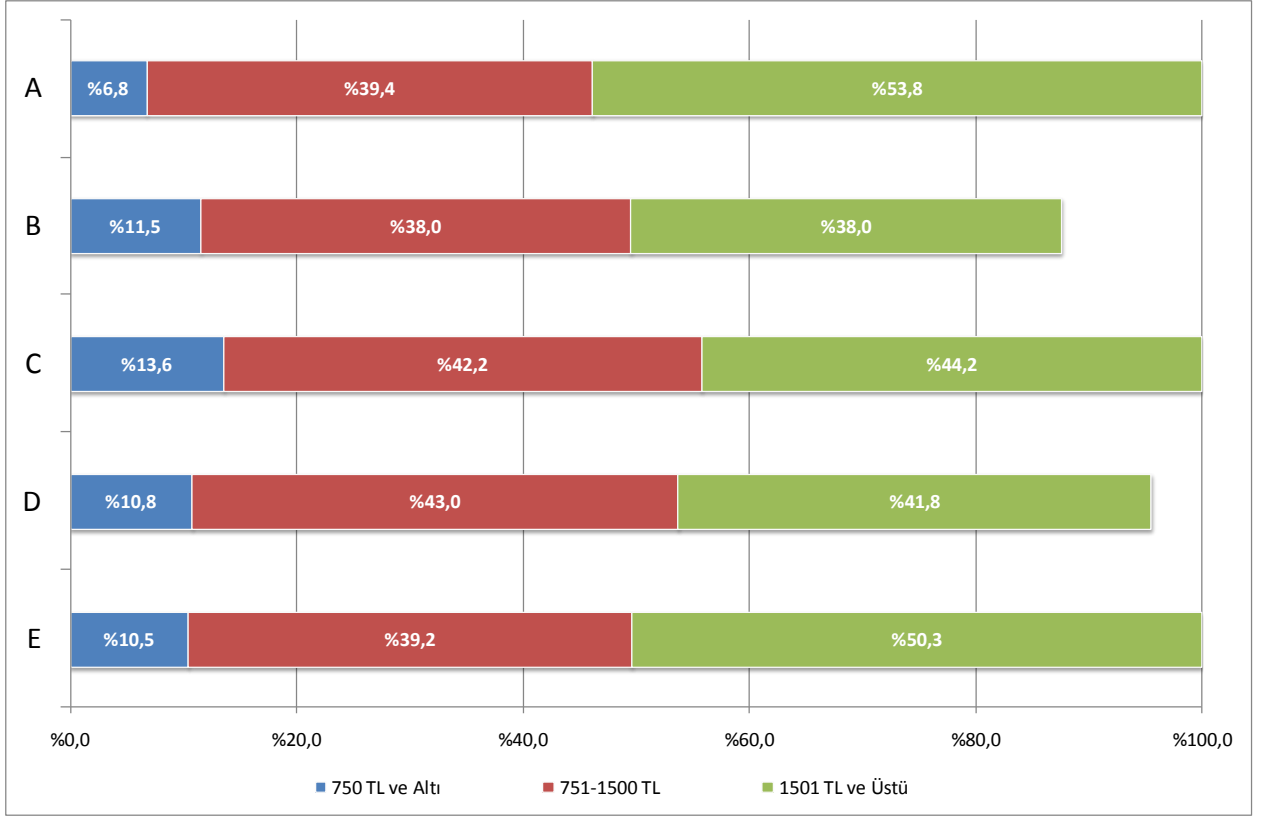
Şu anda TEGV gönüllülüğü yapanlardan daha yeni olanların yüzde 62'si öğrenciyken ve sadece yüzde 27'si çalışırken; eski gönüllülerde ve bırakmış olanlarda bu oralar sırasıyla yüzde 38 ve yüzde 45 civarındadır. A grubunda öğrencilerin oranı yüzde 32'ye, çalışanların oranı yüzde 55; B grubundaysa öğrencilerin oranı yüzde 43, çalışanların oranı yüzde 40'tır. Her grupta en az yüzde 5'lik bir işsiz oranına rastlanırken; en yüksek oran A, D ve E gruplarındadır.

Şekil 4. Yaş Dağılımı



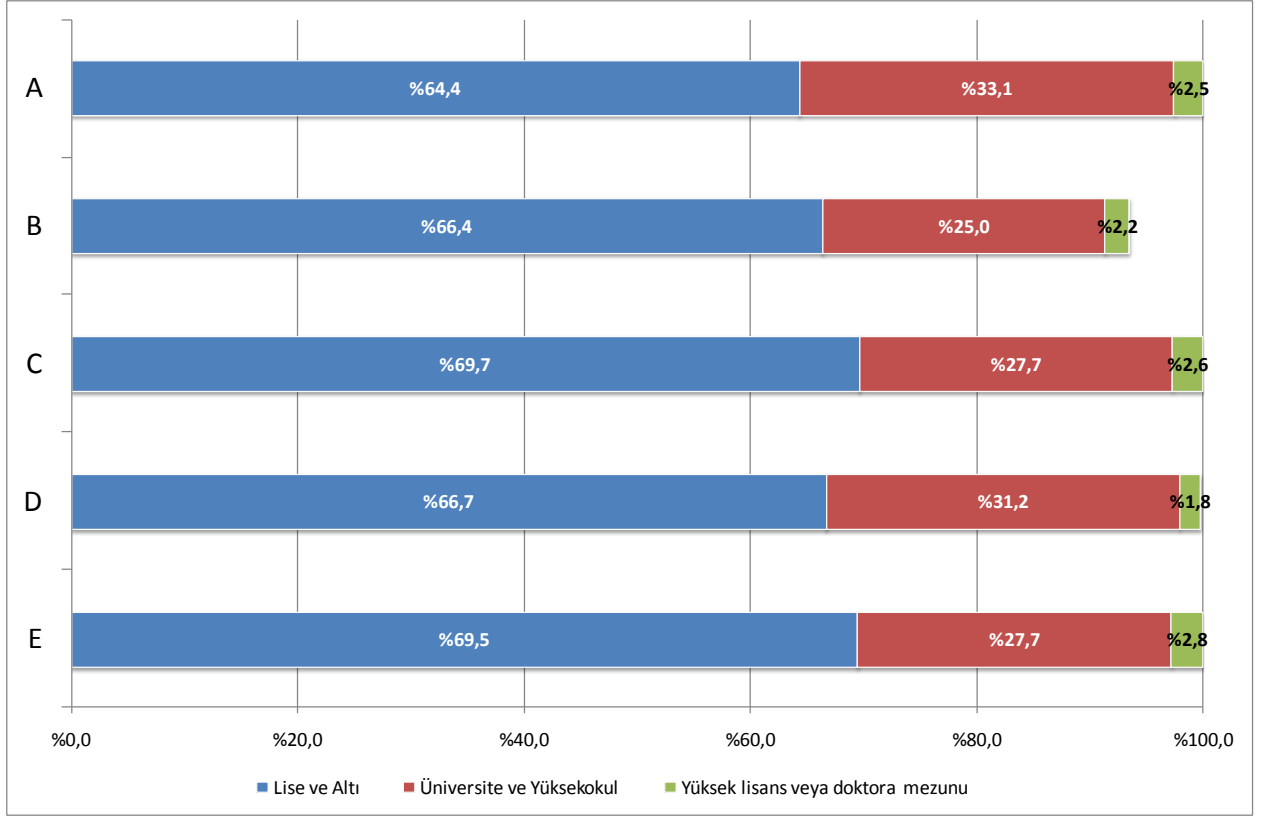
Her grubun benzer yaş dağılımına sahip olduğunu yukarıdaki grafikten yola çıkarak söyleyebiliriz. E grubunda en yaşlı gönüllü 1950, en genç gönüllü 1992 doğumludur. Medyan yaş 1988'dir, yani yüzde 50'si 22 yaşından gençtir. Yeni gönüllülerde maksimum yaş 65, minimum yaş 18'dir, ortanca doğum yılıysa 1985'dir. Bırakmış gönüllülerde de ortalama yaş diğer gruplarla aynıdır, yani 1982 doğumludur.

Şekil 5. Gelir Dağılımı



Aylık hane geliri açısından bakıldığında grupların benzer gelir dağılımına sahip oldukları görülmektedir. TEGV'in eski ve yeni gönüllülerin (E ve C gruplarının) ve bırakmış gönüllülerin arasında 1500 TL'nin altında gelir sahibi olanların oranı yüzde 50 ile 55 arasında civarındadır. A grubunda bu oran yüzde 46 ve B grubunda da yüzde 50'dir.

Şekil 6. Babanın Eğitim Durumu



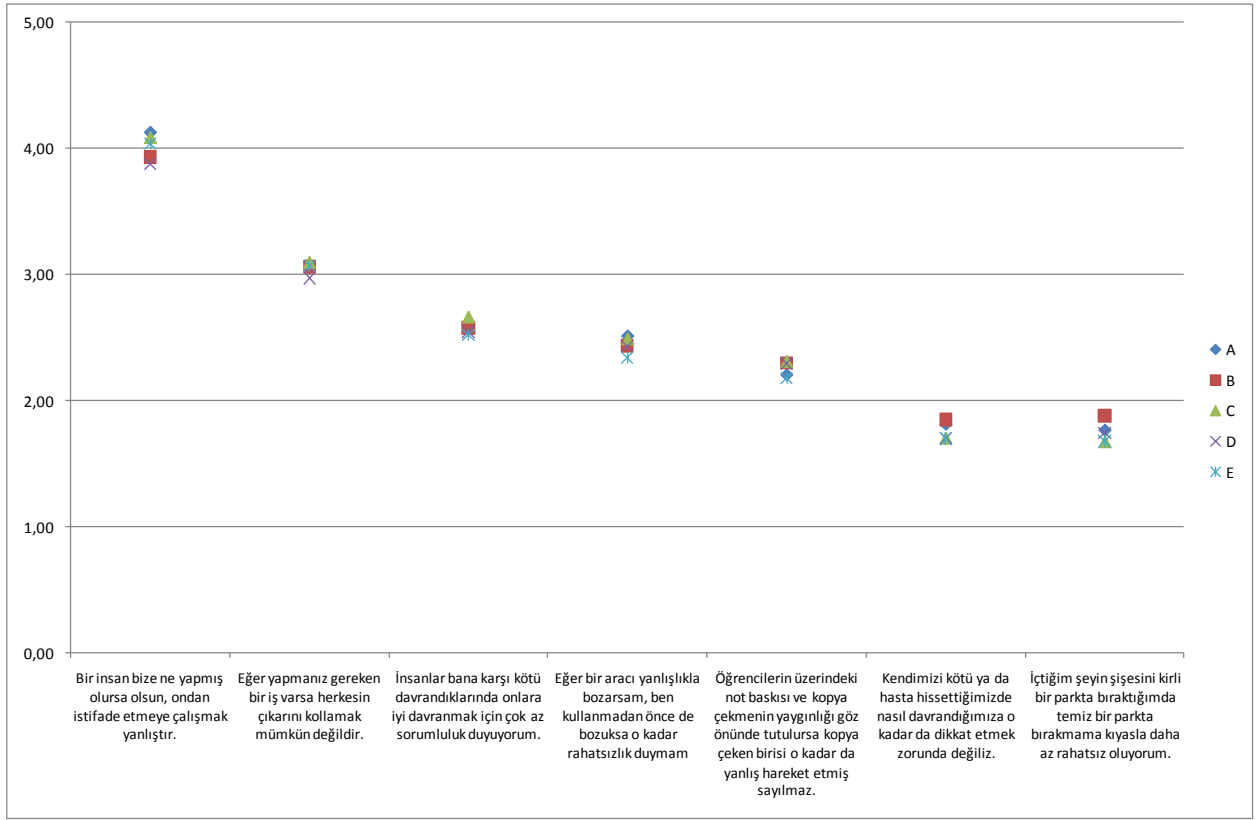
Ailenin sosyoekonomik durumunun bir göstergesi olarak değerlendirebileceğimiz görüşülen kişinin babasının eğitim durumu açısından gruplar arasında önemli bir fark gözlenmemektedir. Bütün gruplarda üçte ikilik bir kesimin babası lise ve altı eğitime sahipken; üçte birlik bir kesimde de ebeveyn üniversite ve yüksekokul mezunudur. Bu açıdan her grubun benzer sosyoekonomik ardalana sahip olduğunu söyleyebiliriz.

3. DEĞERLER, GÖNÜLLÜLÜK ALGILARI VE DENEYİMLERİ

3.1. Değerler

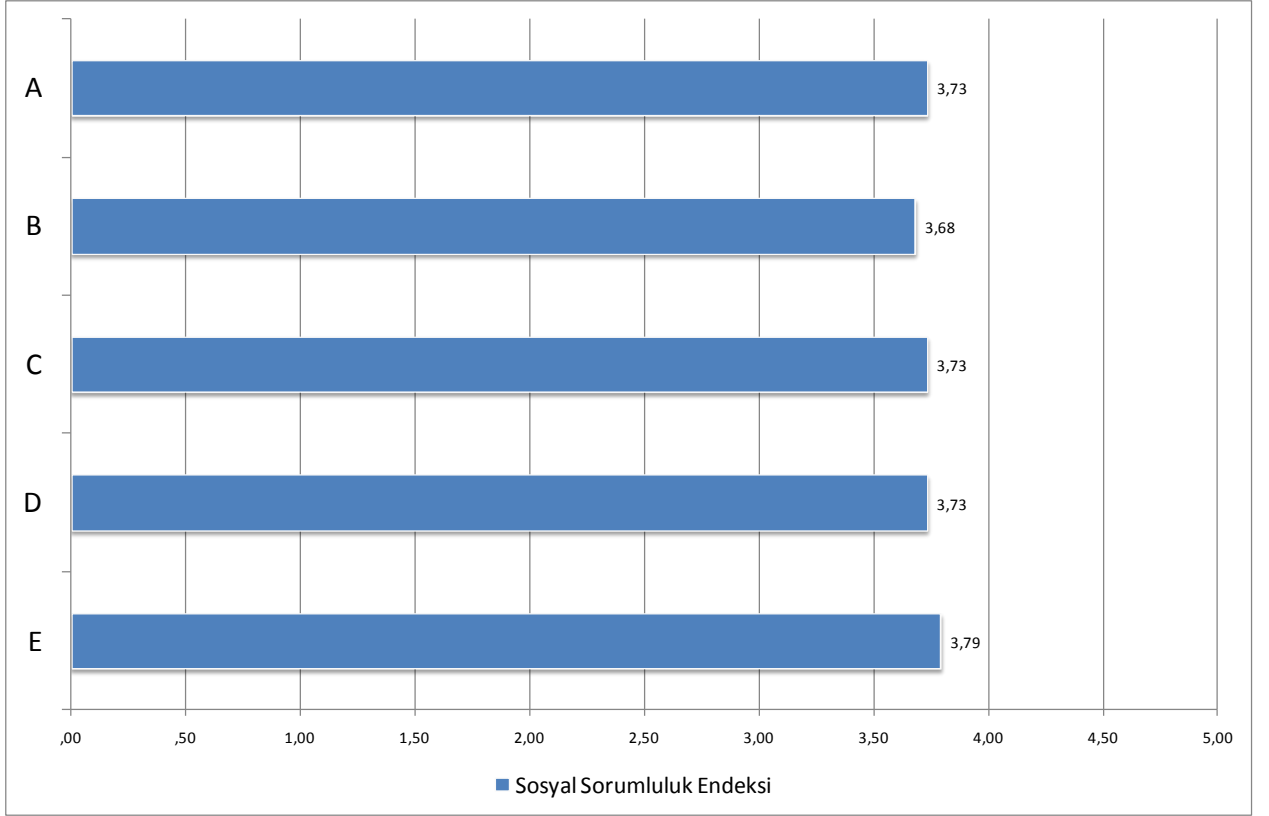
Araştırma çalışmasının temel amaçlarından biri farklı gruplar arasında değerler açısından bir fark bulunup bulunmadığını gözlemlemek ve belki de gönüllülük başvurusundan gönüllülüğe geçiş sürecinde değer farklılıklarının etkili olup olmadığını keşfetmek olarak tanımlanmıştır.

Şekil 7. Sosyal Sorumluluk Ölçeği



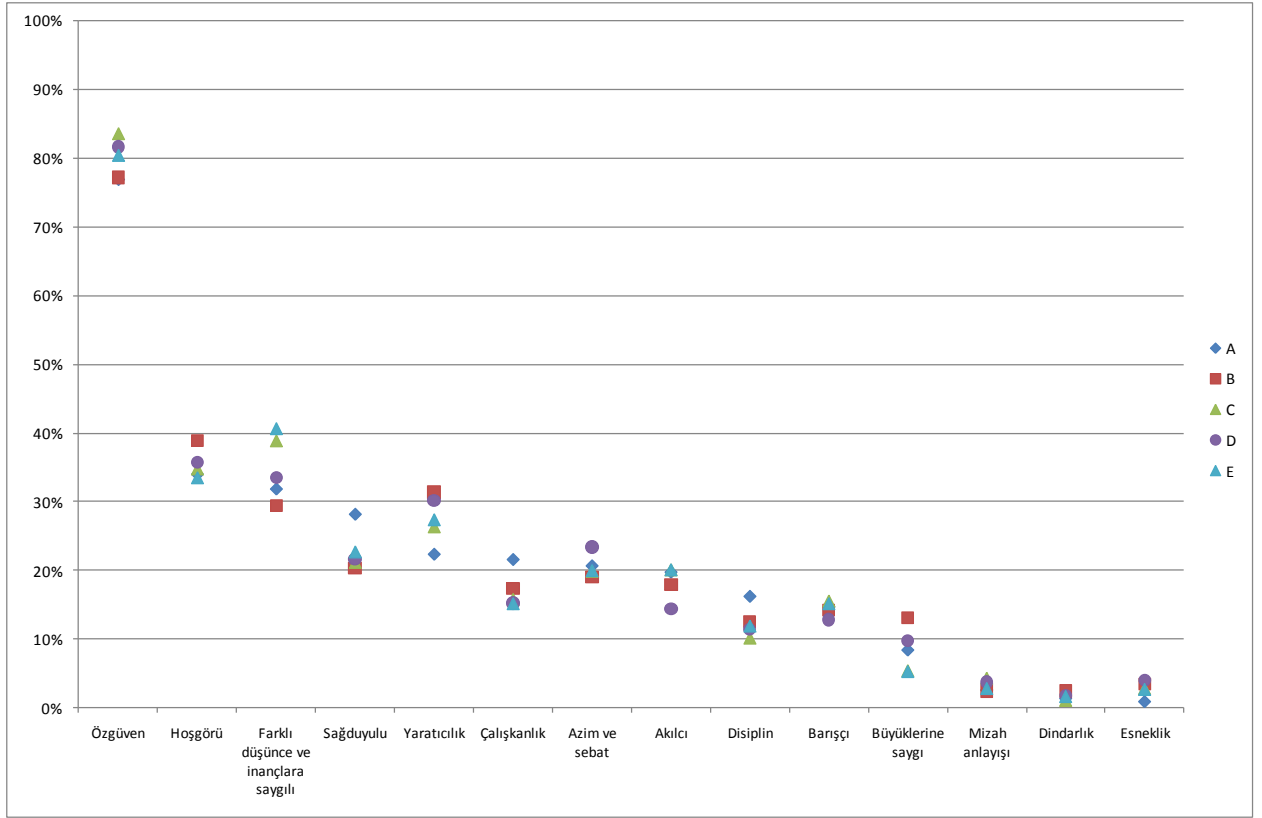
Sosyal sorumluluk ölçeği kullanılarak farklı gruplar arasında sosyal sorumluluk düzeyleri açısından bir fark gözlenip gözlenmediği öğrenilmek istenmiştir. Yukarıda grafikte görüldüğü üzere gruplar arasında kayda değer bir fark bulunmamaktadır. B grubunda yer alan katılımcıların sosyal sorumluluk ölçeğinin biraz daha düşük olduğu düşünülmektedir.

Şekil 8. Sosyal Sorumluluk Ölçeği



Sosyal sorumluluk ölçeği hesaplandığında bütün grupların 5 üzerinden yaklaşık 3,7'lik bir sosyal sorumluluk skoruna sahip olduğu görülmektedir. B grubunda 3,68'e düşen; E grubunda 3,79'a yükselen bu skordaki farklılıklar istatistiksel açıdan anlamlılık taşımamaktadır.

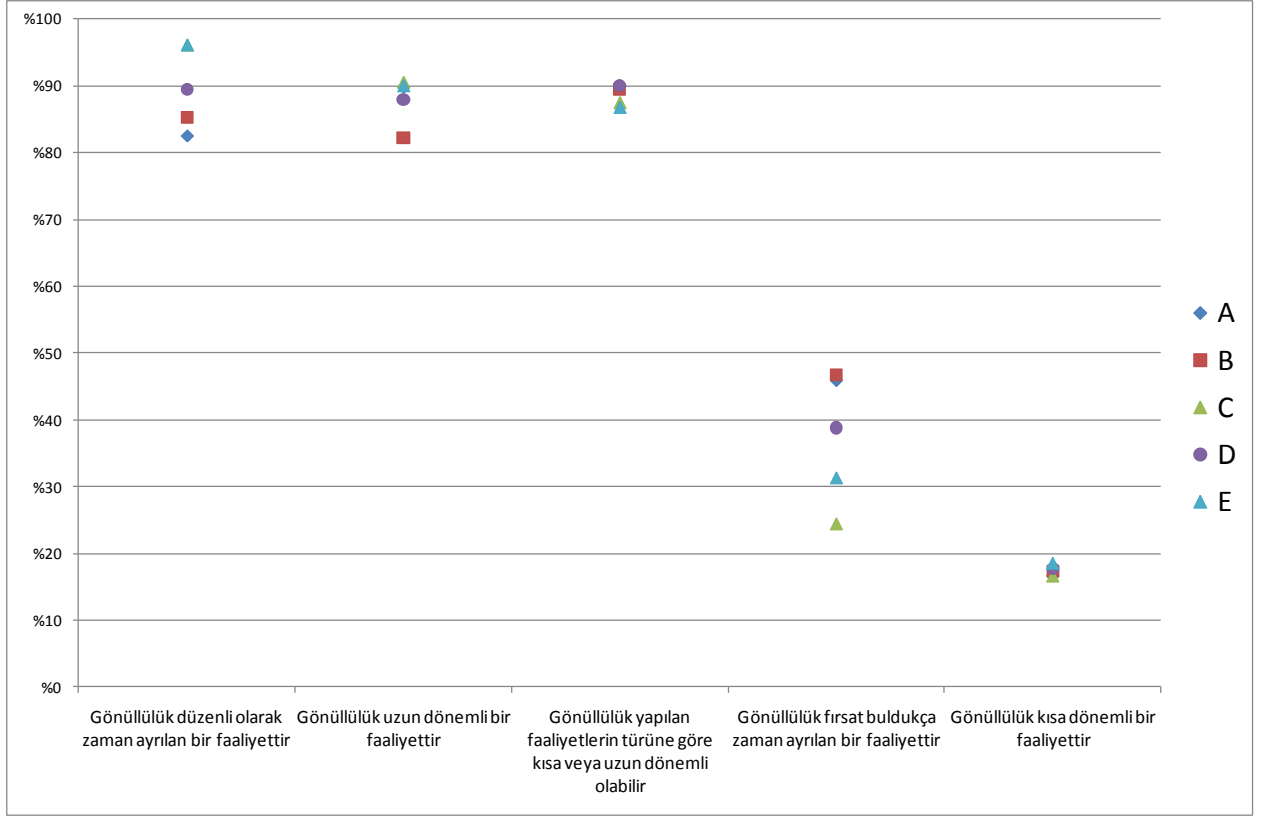
Şekil 9. Bir Çocuğun Sahip Olması Gereken Değerler



Bireyler arasındaki değer farklılıklarını ölçme konusunda en iyi çalışan göstergelerden biri, bir çocuğun sahip olması gereken değerler konusundaki tutumlardır. Yukarıdaki grafik katılımcıların verdikleri üç yanıt göstermektedir. Görüldüğü üzere özgüven, hoşgörü, farklı düşünce ve inançlara saygı hemen herkes tarafından benimsenen değerlerdir. TEGV gönüllülerinin diğer kişilerden farklı düşünce ve inançlara saygı konusunda farklılaştığını görüyoruz. Buna karşılık, bırakmış gönüllüler ve B grubundakiler yaratıcılığa biraz daha fazla önem vermektedir. Bu açıdan bakıldığında da gruplar arasında kayda değer farklar gözlenmemektedir.

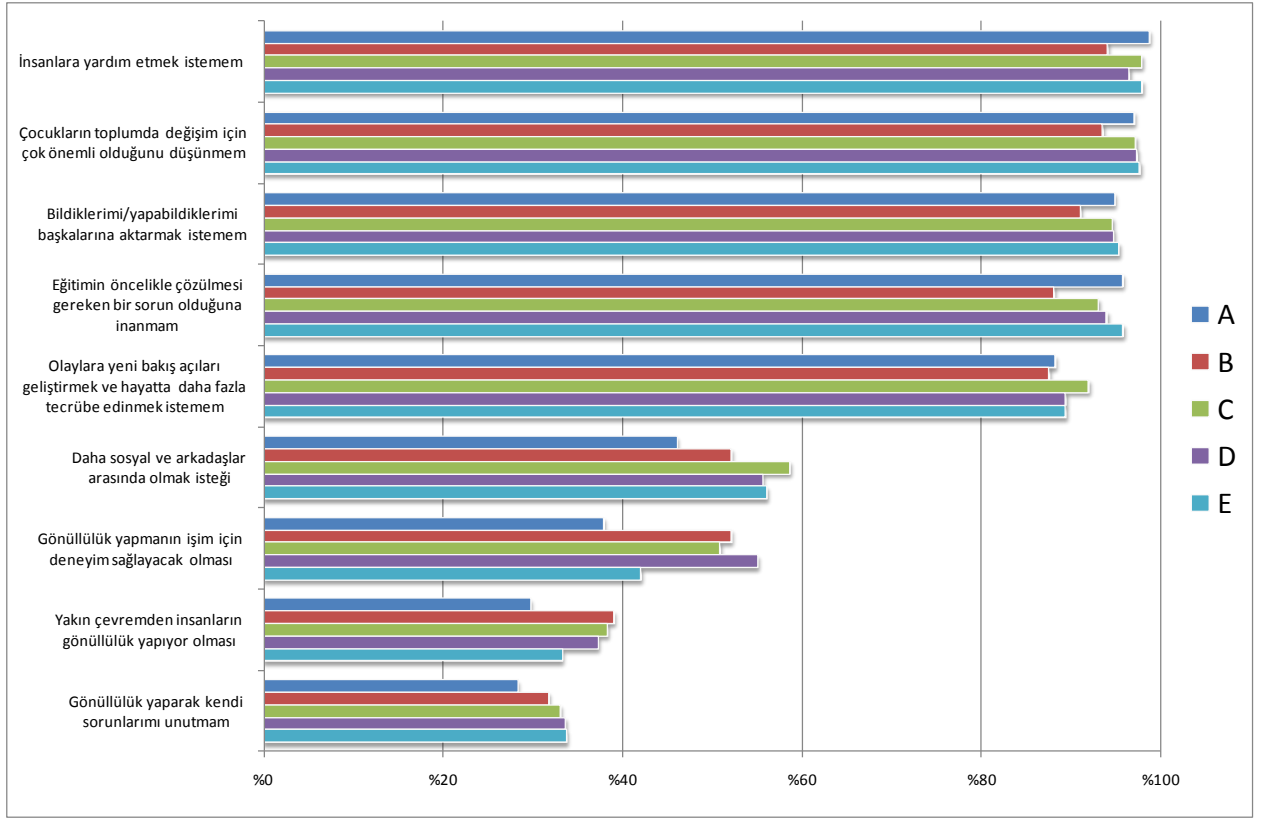
3.2. Gönüllülük Algıları

Şekil 10. Gönüllülük Algıları



Gönüllülük algıları konusunda gruplar arasında farklılıklar gözlenmektedir. TEGV gönüllüleri gönüllülüğün düzenli olarak zaman ayrılan, uzun dönemli bir faaliyet olduğu konusunda hem fikirdir. Bu açıdan eski, yeni ve bırakmış gönüllüler arasında anlamlı bir fark bulunmamaktadır. Öte yandan, TEGV gönüllüleri, arasında gönüllülüğün fırsat buldukça zaman ayrılan bir faaliyet olduğu görüşüne katılanların oranı diğer gruplara göre daha düşüktür.

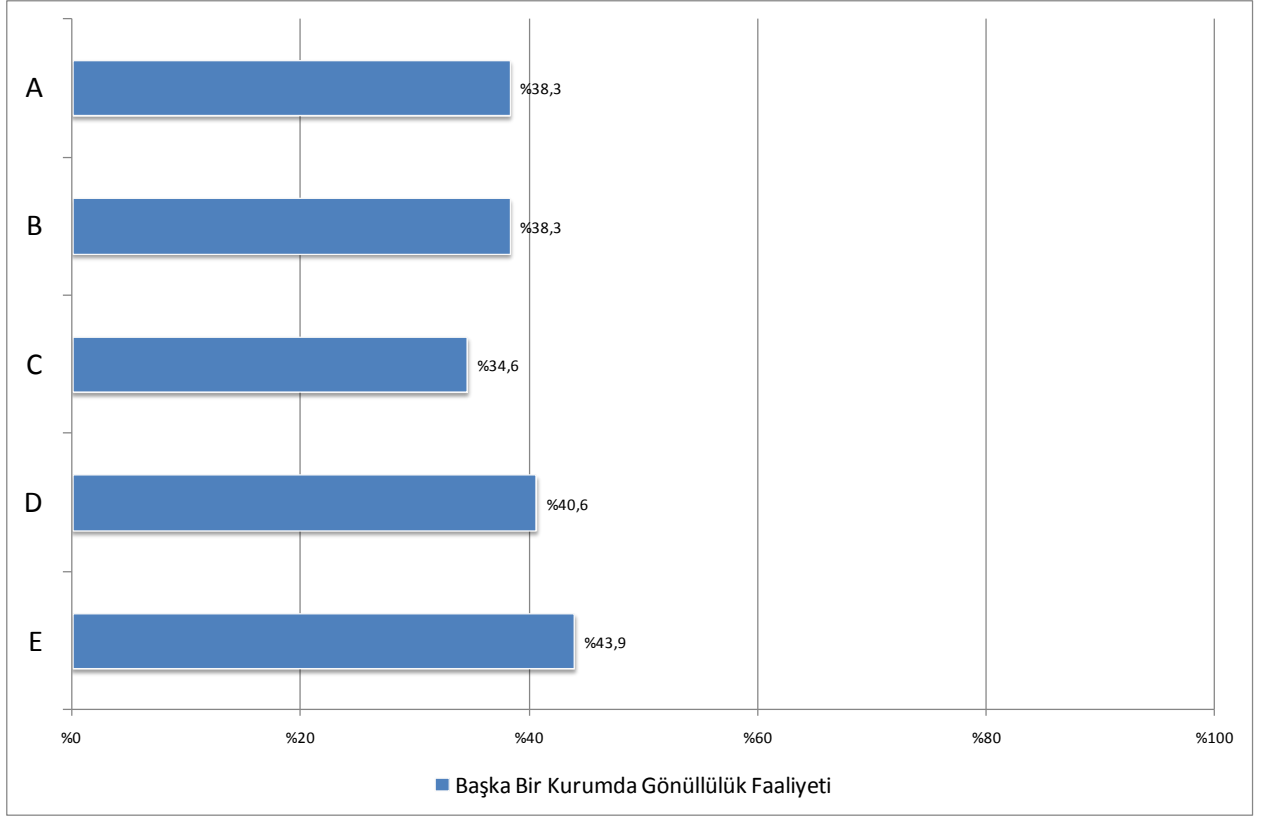
Şekil 11. Gönüllü Olma Nedenleri



Gönüllü olma nedenleri konusunda da gruplar arasında farklılık bulunmaktadır. İnsanlara yardım etmek istemek, çocukların önemli olduğunu düşünmek, bildiklerini başkalarına aktarmak, eğitimin önemli bir sorun olduğuna inanmak hemen herkes tarafından benimsenen beklentilerdir. TEGV gönüllüleri için eski ya da yeni olması fark etmeden diğer gruplardan farklılaşan beklentiler daha sosyal ve arkadaşlar arasında olma isteği, yeni bakış açıları kazanmak istemektir. Öte yandan, B grubu için iş için deneyim sağlayacak olması ve yakın çevrelerindeki insanların gönüllülük yapıyor olması diğer gruplardan daha fazla belirtilmiştir.

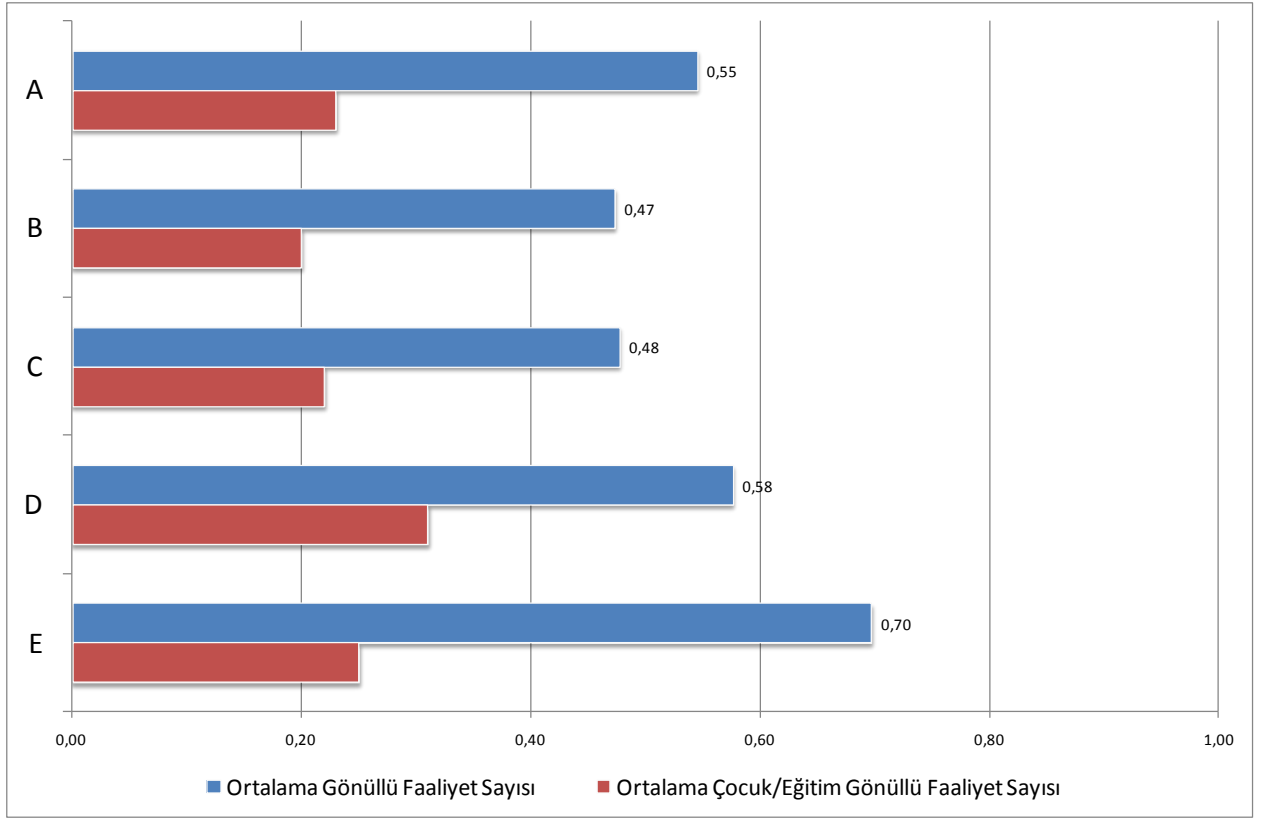
3.3. Gönüllülük Deneyimleri

Şekil 12. Başka bir STK'da Gönüllülük Yapanların Oranı



TEGV haricinde herhangi bir sivil toplum kuruluşu bünyesinde son bir yılda gönüllülük faaliyetinde bulunanların oranı hemen hemen her grupta aynıdır ve yüzde 40 civarındadır. En düşük orana yeni TEGV gönüllüleri (E grubu) arasında yüzde 35'le rastlanırken, eski TEGV gönüllüleri arasında bu oran yüzde 44'tür.

Şekil 13. Kişi Başına Düşen Ortalama Gönüllülük Faaliyeti Sayısı



Kimi katılımcılar TEGV dışında da bir veya daha fazla sivil toplum kuruluşunda faaliyet göstermişlerdir.

Her bir kurumda bulunma durumu bir gönüllülük faaliyeti olarak tanımlanabilir. Bu açıdan her grupta kişi başına düşen ortalama gönüllülük faaliyeti sayısına bakıldığında en yüksek orana kişi başına 0,7 gönüllü faaliyetin düştüğü E grubunda rastlanmaktadır. Bir önceki grafikte görüleceği gibi TEGV dışında bir kuruluşta faaliyet gösterme oranı E grubunda en düşük iken, faaliyet gösterenlerin etkinlik sayısı bu grupta kişi başına en yüksek oranı getirmektedir.

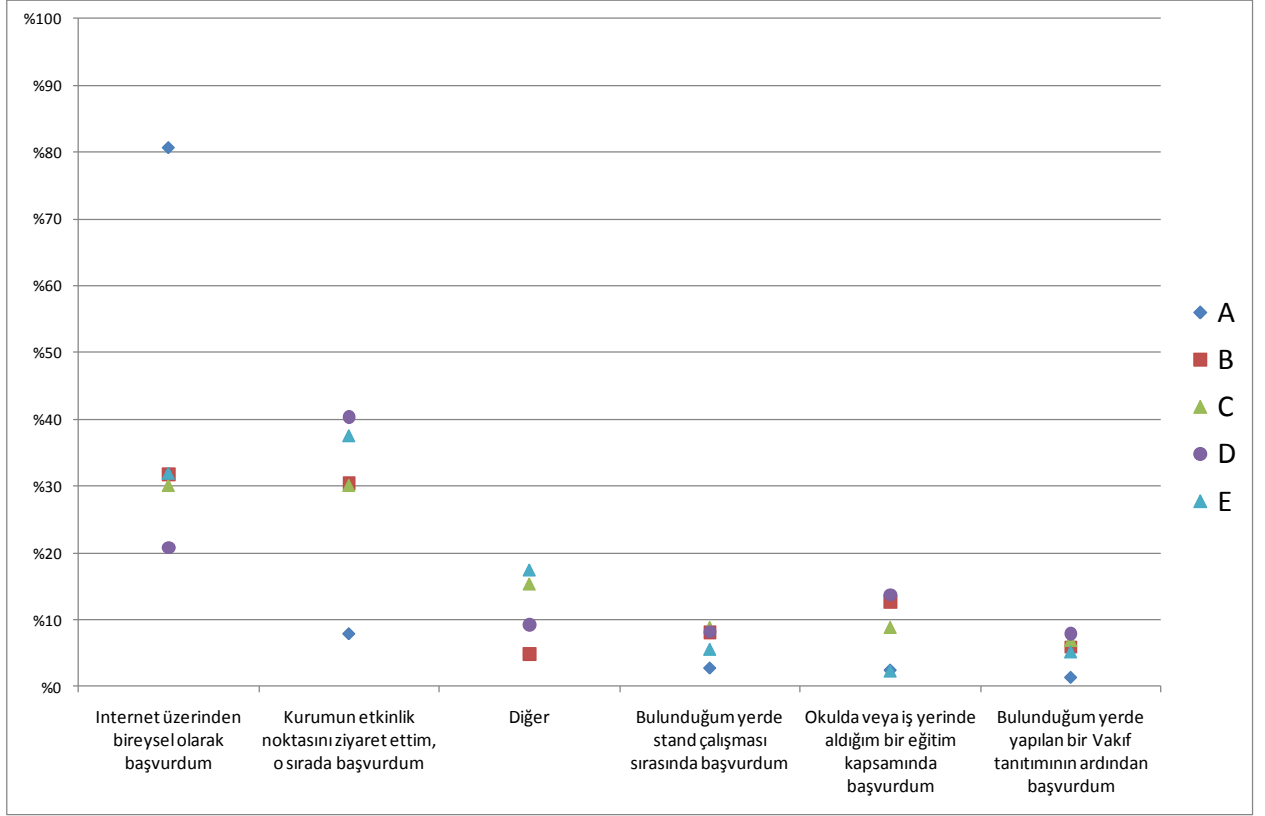
TEGV gönüllüleri arasında görece yeni olanların arasında ortalama 0,5 iken; bırakmış gönüllüler arasında bu oran 0,6'ya yaklaşmaktadır.

Araştırma çalışmasına katılan kişilerin daha önce çocuk ya da eğitim konularında herhangi bir gönüllülük faaliyetinde bulunup bulunmadıkları sorulduğunda hemen hemen her grupta kişi başına 0,2 civarında bu tür faaliyet bulunduğunu görüyoruz.

4. TEGV DENEYİMİ

4.1. TEGV Bilgi Kaynakları ve Bilgi Düzeyi

Şekil 14. TEGV Başvuru Noktası

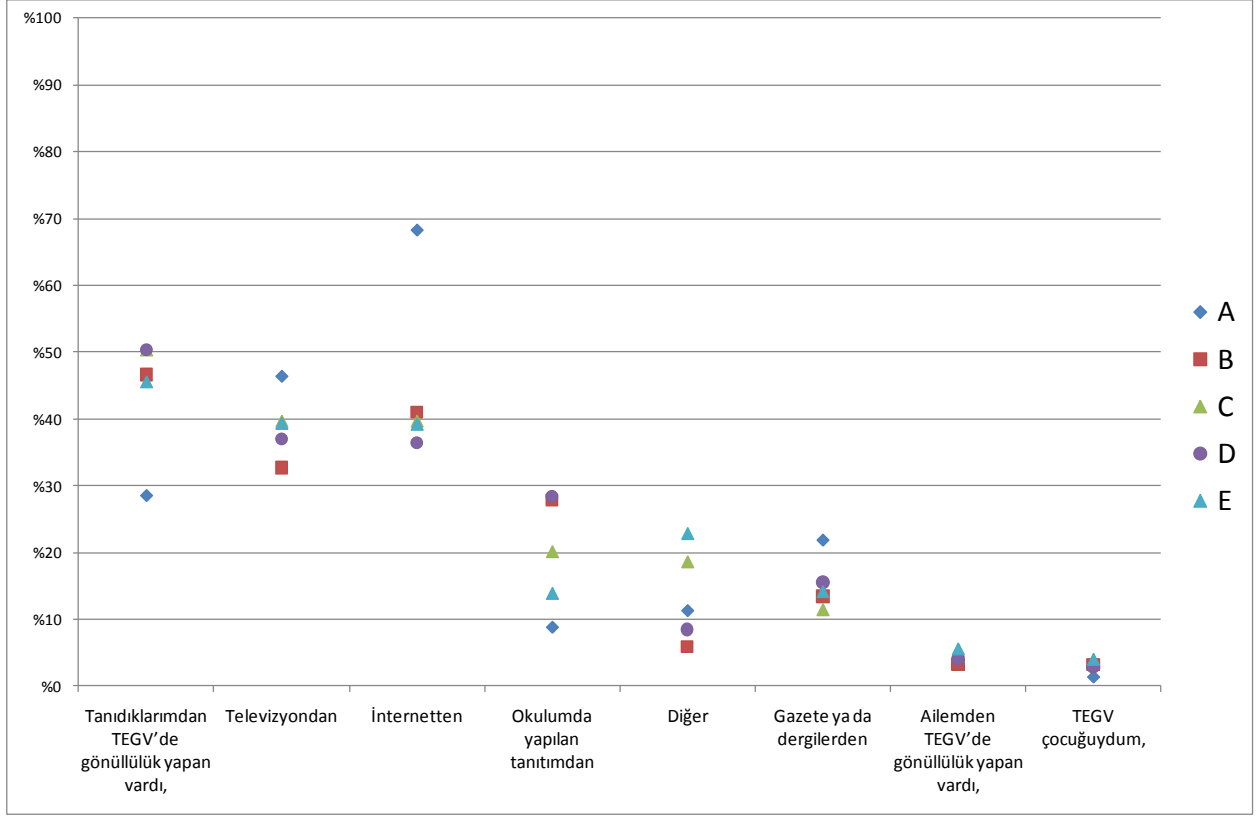


Araştırma kapsamında değerlendirilen farklı grupların, TEGV gönüllülüğüne farklı araçlarla başvurdukları görülmektedir:

- Internet her grupta birinci sırada gelmektedir; ancak A grubunda yüzde 80 gibi çok yüksek bir orandadır. TEGV'in eski ve yeni gönüllüleri arasında Internet aracılığıyla başvuranların oranı yüzde 30'da kalmaktadır. TEGV'i bırakmış olanlarda bu oran yüzde 20'ye kadar düşmektedir.
- İkinci sırada gelen TEGV'in etkinlik noktasını ziyaret ederek başvuruda bulunmak daha çok bırakmış TEGV gönüllüleriyle yeni gönüllüler arasında yaygındır ve yüzde 40'a yaklaşmaktadır. Bu yöntem A grubunda neredeyse hiç tercih edilmemektedir.
- B grubundakiler ve D grubundaki bırakmış gönüllüler arasında yaygın olan bir yöntem de okulda ya da işyerinde aldıkları bir eğitim kapsamında başvurmadır, bu her iki grupta yüzde 10'un üzerindedir.

- Özellikle aktif TEGV gönüllüleri arasında eski-yeni farkı gözetmeden tercih edilen bir yöntem de diğer başlığı altında yoğunlaşmış olan "arkadaş" aracılığıyla başvurmadır.

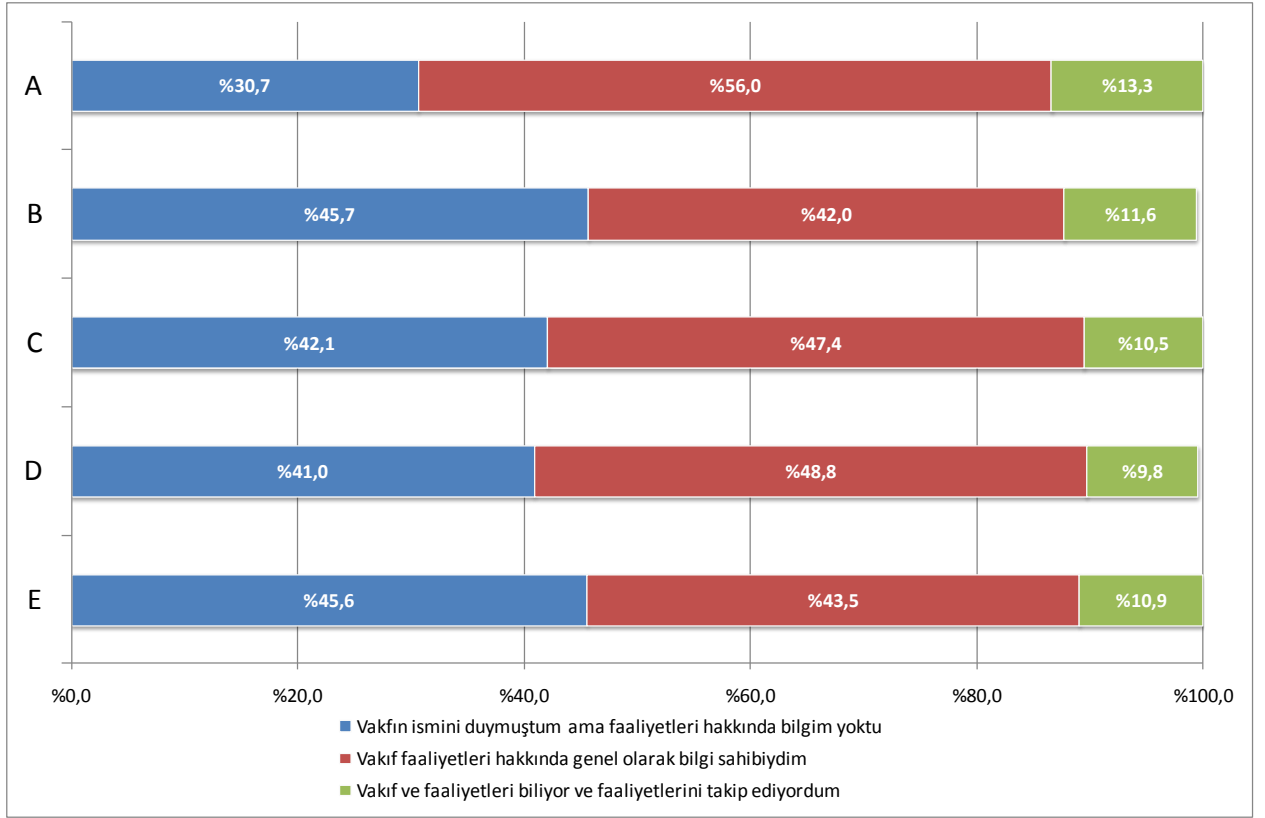
Şekil 15. TEGV Bilgilenme Kaynağı



TEGV hakkında bilgi alınan kaynaklar konusunda da gruplar arasında önemli farklar görülmektedir:

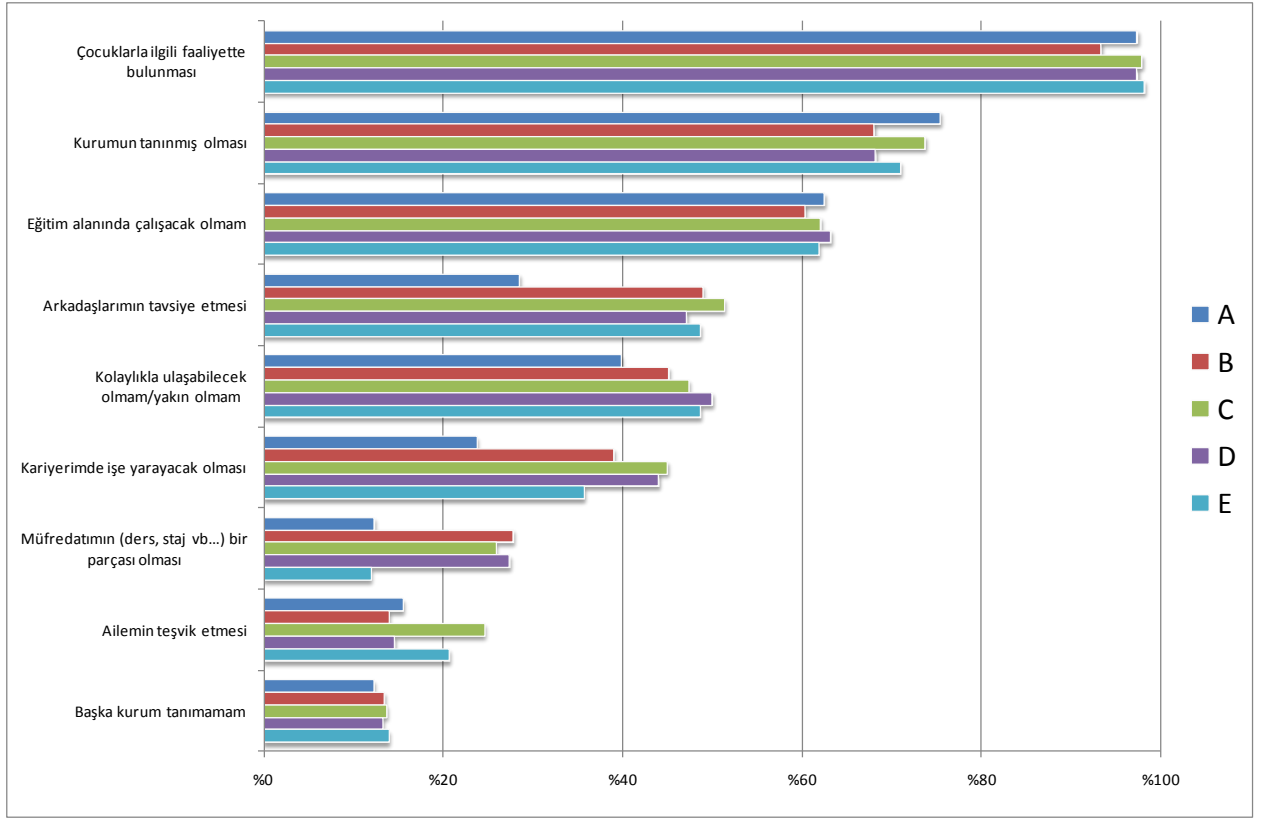
- A grubu için en önemli bilgi kaynakları İnternet ve televizyondur. İnternetten bilgi aldığını söyleyenlerin oranı yüzde 70, televizyondan bilgi aldığını söyleyenlerin oranıysa yüzde 50 civarındadır.
- B grubunun birincil bilgi kaynağı tanıdıklarıdır (yüzde 50), İnternet ve televizyon bu grup için de önemli bir bilgi kaynağıken; okulunda yapılan tanıtımla bilgi aldığını söyleyenlerin oranı yüzde 30 civarındadır.
- TEGV gönüllüleri için tanıdıklar, diğer grupların aldığı bilgi kaynaklarından daha önemli bir yer tutmaktadır ve bu konuda eski/yeni, aktif/pasif gönüllüler arasında bir fark görülmemektedir.

Şekil 16. TEGV Subjektif Bilgi Düzeyi



Yukarıda yer alan grafiğin de gösterdiği gibi; gönüllülük başvurusu öncesindeki bilgi düzeyi konusunda en yüksek orana sahip olan grup A grubu olarak gözükmektedir. Bu grupta yer alanlar kendilerini TEGV faaliyetleri hakkında bilgi sahibi görmektedir. Bu grup bir kenara bırakılırsa, TEGV Gönüllülerinin kendilerini bilgili saydıklarını da görmekteyiz; gönüllülük başvurusunda bulunmadan önce faaliyetler hakkında kendisini bilgili sayanların oranı sadece yüzde 40 civarındadır.

Şekil 17. TEGV'i Tercih Nedeni



Araştırma çalışması kapsamındaki gruplar arasında gözlemlenen en önemli farklardan biri, TEGV'e başvuru sürecinde neden bu kurumun tercih edildiği sorusuna verilen yanıtlarda gözlenmektedir. Kurumun çocuklarla ilgili faaliyette bulunması, tanınmış olması ve başvuranın eğitim alanında çalışacak olması her grubun ortak paydasıdır. Bununla birlikte

- TEGV gönüllüleri için arkadaşların tavsiye etmesi önemli bir faktör olarak ön plana çıkmaktadır
- Kariyerde işe yarayacak olması ve müfredatının bir parçası olması B, C ve D gruplarında yer alanlar için önemli bir nedendir.
- Ailenin teşvik etmesininse C ve E grupları için geçerli önemli bir neden olduğunu görmekteyiz.

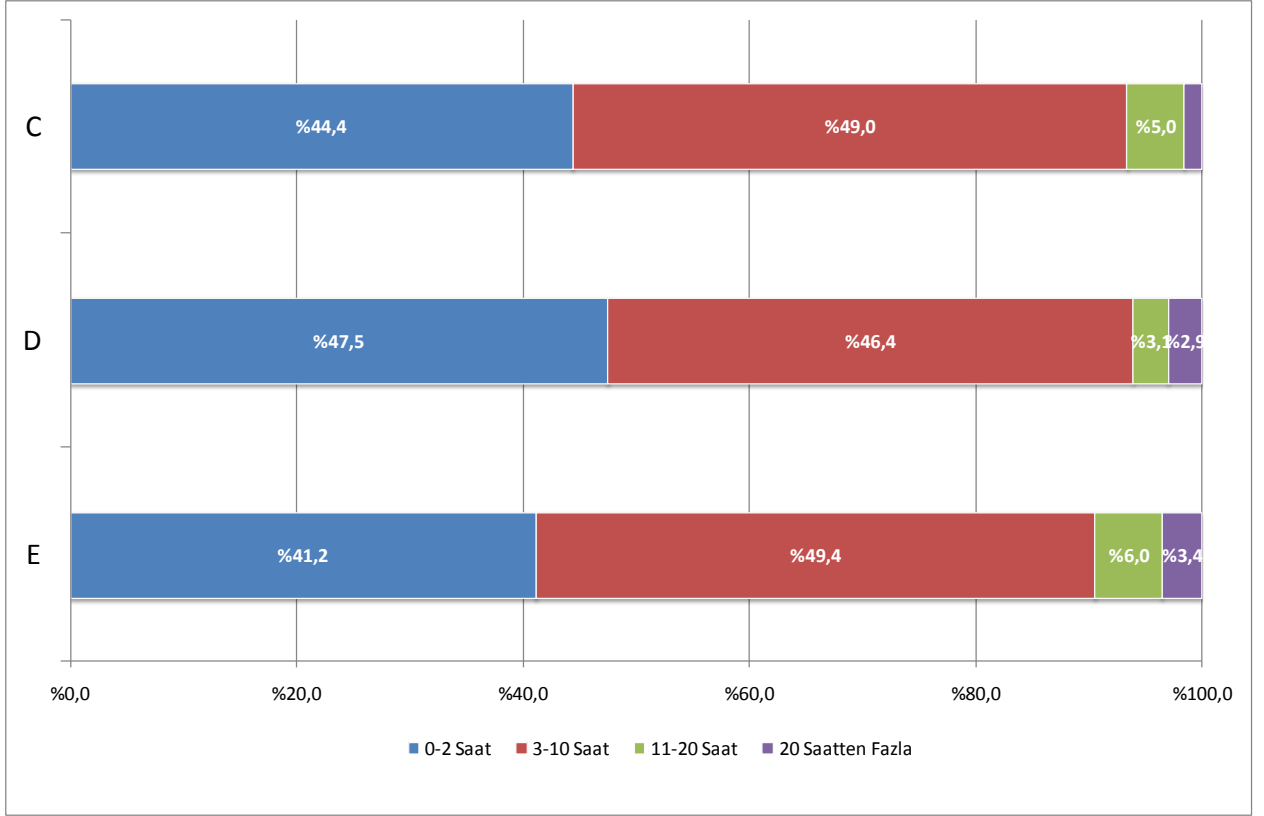
4.2. TEGV Faaliyetlerine Katılım

Şekil 18. TEGV'i Faaliyetlerine Katılım

	C	D	E
İlköğretime Destek Programları	51,6%	50,9%	65,8%
Kendime Yolculuk	36,9%	26,3%	38,8%
Yaz Etkinlikleri	27,4%	24,6%	53,8%
Okuyorum Oynuyorum	26,9%	38,0%	46,9%
Ofis gönüllüsü	24,9%	18,1%	44,3%
Okul çalışmalarını	22,4%	21,5%	36,3%
Bilgi Benim İşim	20,8%	13,0%	36,8%
Kulüp Etkinlikleri	20,7%	16,7%	39,1%
Düşler Atölyesi	17,6%	32,9%	29,4%
Matematik, Fen ve Ben	17,6%	18,3%	23,6%
Birikim	12,3%	12,3%	22,4%
Sağlığı Geliştirme	11,2%	12,2%	21,6%
Kariyer Yolculuğuma Başlıyorum	11,0%	19,8%	26,2%
Oyunlarla Spor	10,2%	18,2%	17,3%
Drama Atölyesi	8,6%	20,8%	23,8%
Küçük Sanatçılar	6,8%	10,3%	17,3%
Düşünebilen Çocuklar	6,1%	17,1%	25,5%
Basketbol Gönüllüleri	5,6%	4,3%	6,1%
Genç Formalar	3,1%	2,3%	1,6%
İnsanım Bireyim Yurttaşım	2,2%	9,3%	7,6%
Lego Robot	1,9%	3,4%	4,3%

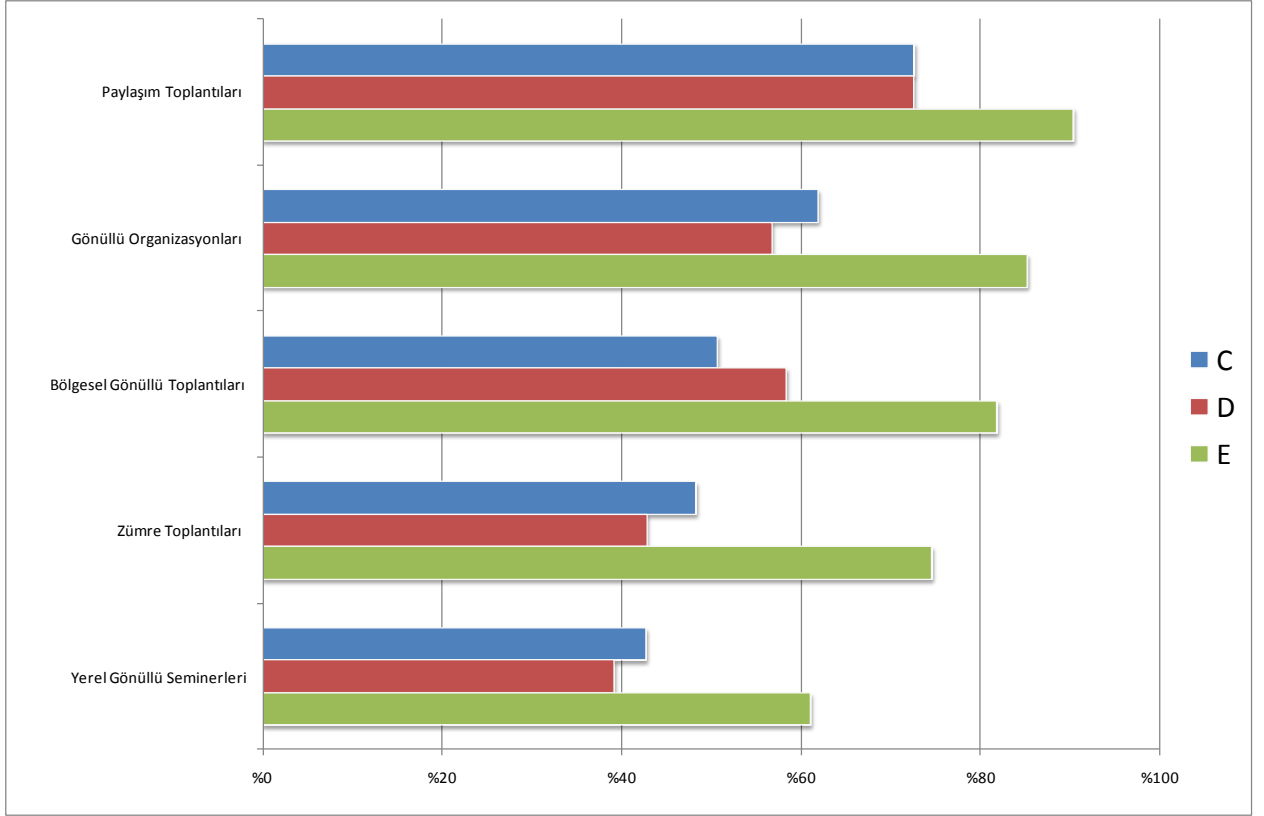
Yukarıda yer alan tablo TEGV'in eski/yeni; aktif/pasif gönüllülerinin hangi faaliyetlere katıldığını göstermektedir. İDP faaliyetleri her gruptan gönüllü için en fazla katılınan etkinliklerken; bırakmış gönüllülerin arasında Düşler Atölyesi, Drama Atölyesi, Kariyer Yolculuğu gibi faaliyetlere katılımın aktif gönüllülere kıyasla daha yoğun olduğunu söyleyebiliriz.

Şekil 19. TEGV Faaliyetlerine Ayrılan Zaman



TEGV'in aktif eski, aktif yeni ve pasif gönüllüleri arasında TEGV faaliyetlerine ayrılan zaman açısından önemli bir fark bulunmamaktadır. Her üç grubun da yaklaşık yarısı haftada 0-2 saat; diğer yarısı da 3-10 saat TEGV faaliyetlerine zaman ayırmıştır/ayırmaktadır.

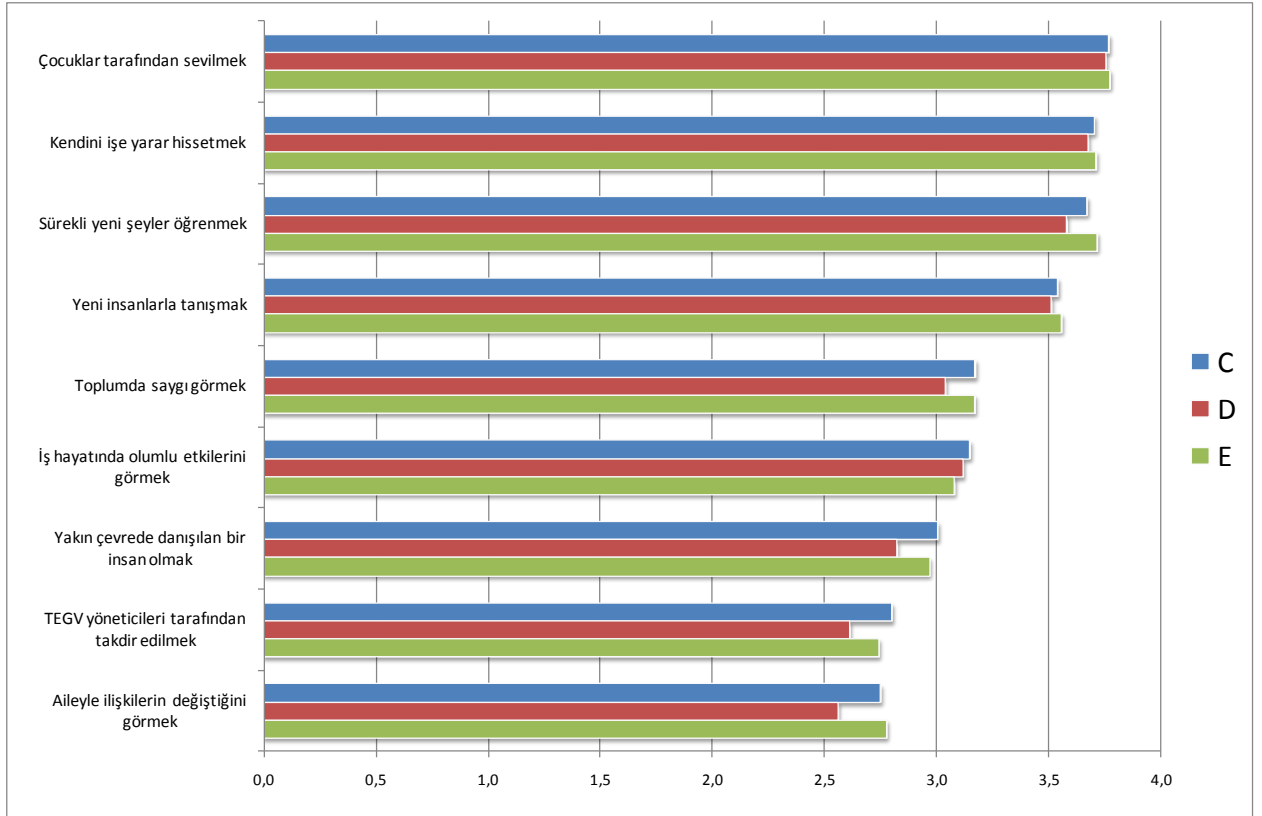
Şekil 20. TEGV Toplantılarına Katılım



TEGV gönüllülerinin en fazla katıldıkları toplantı Paylaşım toplantılarıdır. Gönüllülerin yüzde 73'ü –aktif/pasif fark etmeden- bu tür bir toplantıya katılmıştır. İkinci sırada gönüllü organizasyonları gelmektedir.

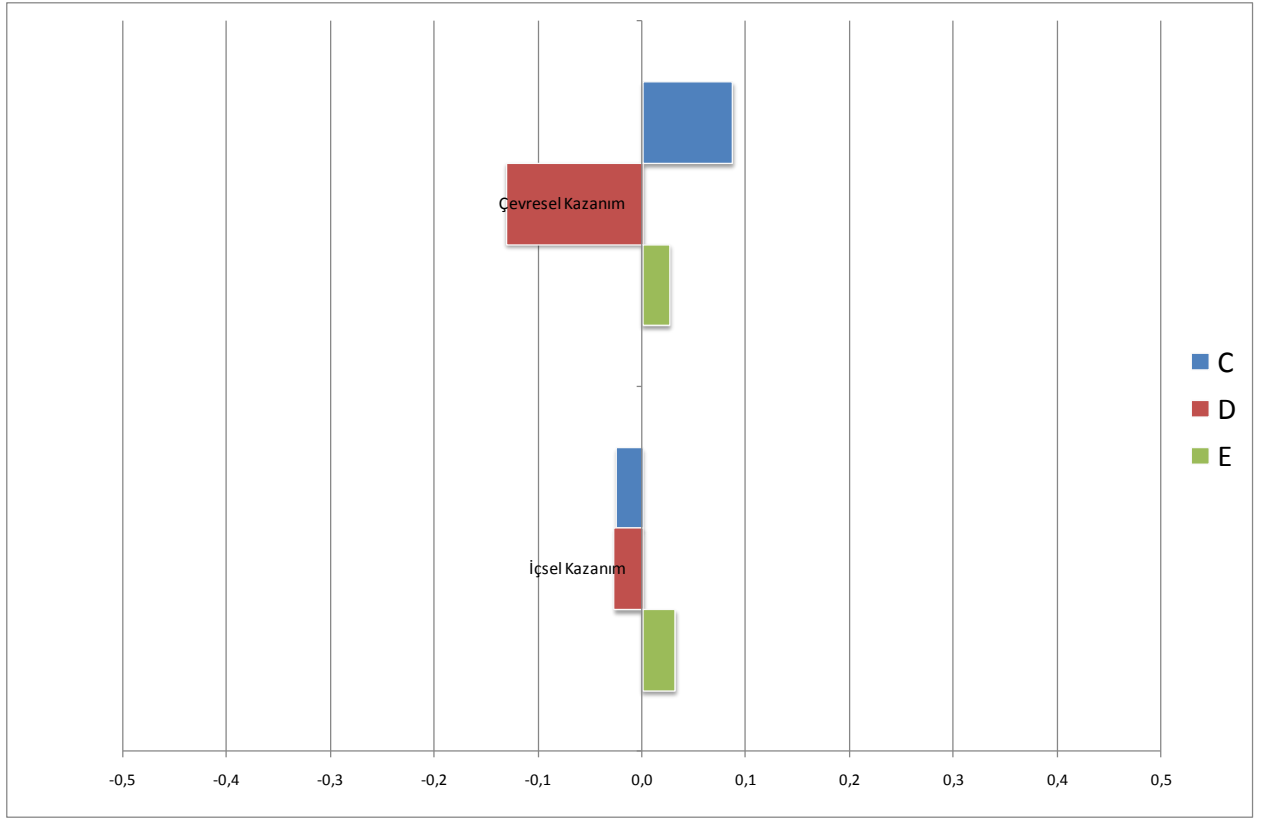
4.3. Gönüllülüğün Kazanımları

Şekil 21. Gönüllülüğün Kazanımları



TEGV gönüllüleri için gönüllülüğün en önemli ortak kazanımları çocuklar tarafından sevilme, kendini işe yarar hissetme, sürekli yeni şeyler öğrenme ve yeni insanlarla tanışmak olarak tanımlanmıştır ve bu konularda her üç grup arasında anlamlı bir fark bulunmamaktadır. Gönüllülüğü bırakmışlarla bırakmamışlar arasındaki kayda değer olarak nitelendirilebilecek farklar toplumda saygı görmek, yakın çevrede danışılan bir insan olmak, takdir edilmek ve aileyle ilişkilerin değiştiğini görmek gibi daha dışsal kazanımlardadır.

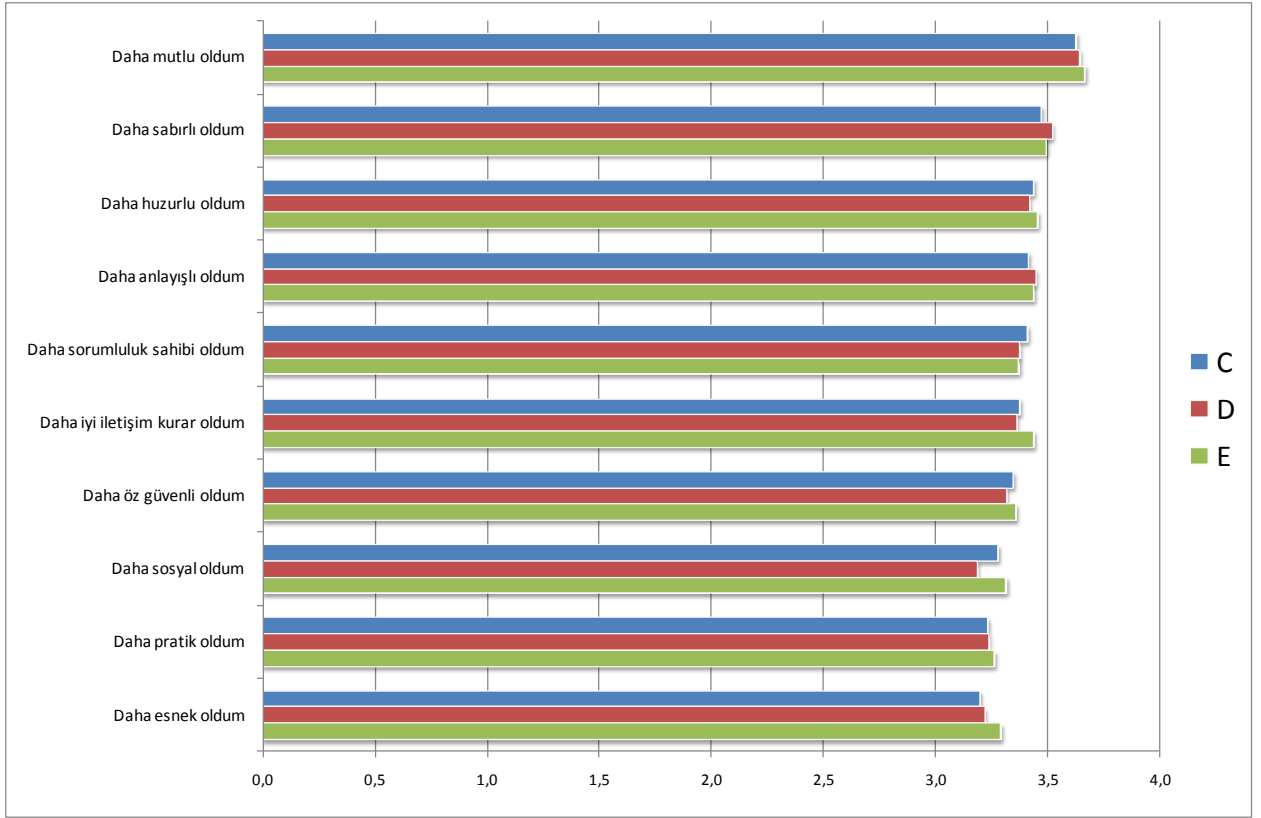
Şekil 22. Gönüllülüğün Kazanım Boyutları



2009 yılında yaptığımız “Sürdürülebilirlik Gönüllülük” araştırması gönüllülüğün kazanımlarının iki boyutta toplanabileceğini göstermişti. Bu boyutlardan birincisi “yakın çevrede danışılan bir insan olmak”, “aileyle ilişkinin değiştiğini görmek”, “yakın çevrede danışılan bir insan olmak”, “toplumda saygı görmek” ve “iş hayatında olumlu etkilerini görmek” gibi dışarının bakış açısını taşıyan kazanımlarla ilişkilidir. “İçsel Kazanım” boyutuysa “kendini işe yarar hissetmek”, “sürekli yeni şeyler öğrenmek” ve “çocuklar tarafından sevilme” gibi iç değerlendirmelere dayanan kazanımlarla ilişkilidir.

Yukarıdaki grafikte görüldüğü üzere eski, yeni ve bırakmış gönüllüler arasında İçsel Kazanım boyutunda herhangi bir fark görülmezken, “Çevresel Kazanım” boyutunda istatistiksel anlamlılık taşıyan bir fark bulunmaktadır; bırakmış gönüllülerin “Çevresel Kazanım” skorları aktif gönüllülerden daha düşüktür.

Şekil 23. Gönüllülük Sonucu Değişenler

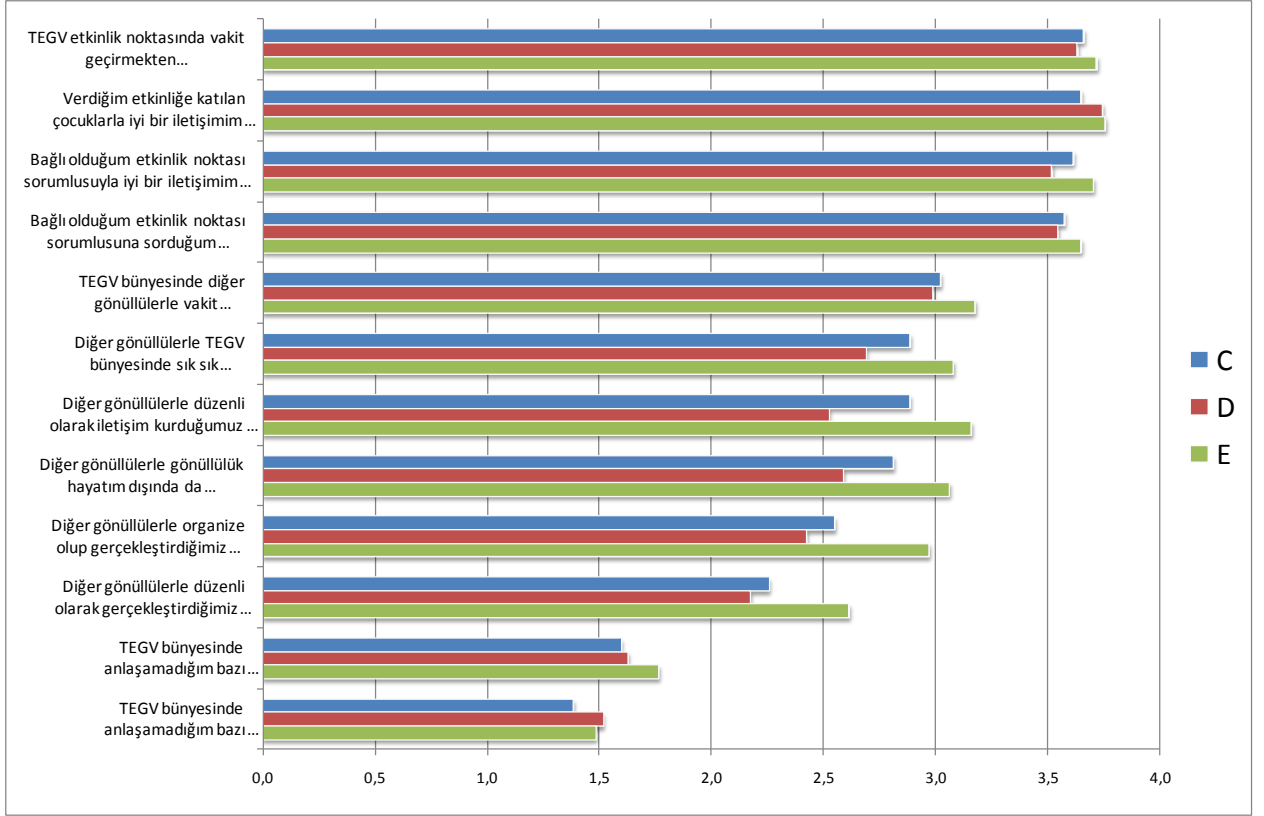


Hemen hemen bütün gönüllüler, TEGV’de gönüllülük yapma süreci sonucunda kendilerinde benzer değişimleri algılamaktadır: Daha mutlu, daha sabırlı, daha huzurlu ve daha anlayışlı olmak önde gelen değişim alanlarıdır. Bırakmış gönüllülerle diğer gönüllüler arasında gözlemleyebildiğimiz değişim alanları daha sosyal olmak, daha iyi iletişim kurabilmek gibi sınırlı sayıda alandadır.

Değişim boyutları açısından incelediğimizde ise; bırakmış gönüllülerin sosyal açıdan değişim skorlarının aktif gönüllülere kıyasla daha düşük olduğunu görüyoruz, ancak bu fark istatistiksel açıdan anlamlı değildir.

4.4. Kurum İçi İletişim

Şekil 24. Kurum İçi İletişim



Yukarıdaki grafik C, D ve E grubu gönüllülerin kurum içi iletişimi konusundaki algılarını göstermektedir. Bu grafiğe göre gruplar arasında bazı farklar bulunmaktadır:

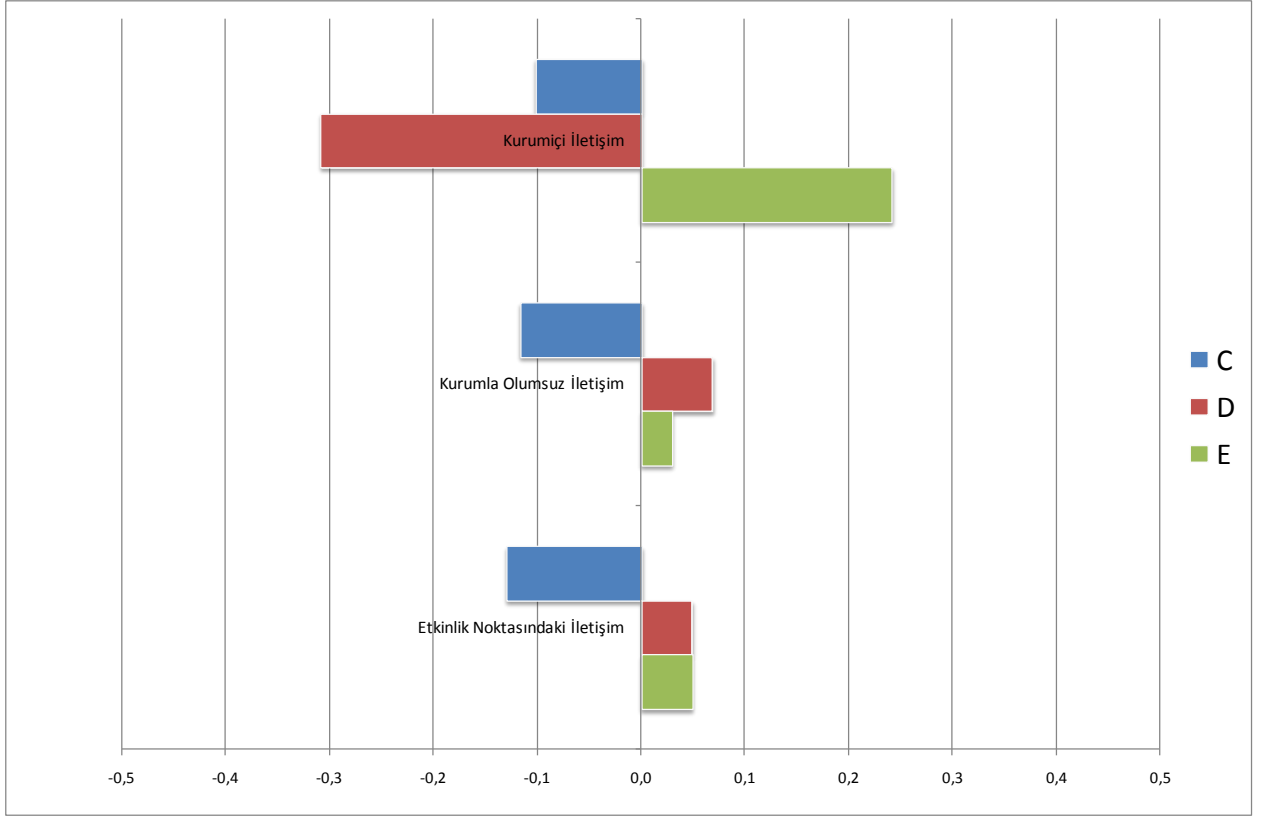
- Bütün gönüllüler TEGV etkinlik noktasında vakit geçirmekten keyif aldıklarını söylemekte ve çocuklarla iyi bir iletişimleri olduğu kanısını taşımaktadır.
- Bırakmış gönüllülerin diğer gönüllülerden farklılaştığı noktalar, etkinlik noktası sorumlusuyla iyi bir iletişim sahibi olmak, sorularına yanıt alabilmek gibi kurumsal bazı noktalardır.
- Esas önemli fark, diğer gönüllülerle vakit geçirmek, sık sık görüşmek, gönüllülük hayatı dışında da görüşmek gibi bizim kurum içi iletişim adı verdiğimiz boyuttur.
- TEGV bünyesinde anlayamadığı bazı gönüllüler ya da yöneticiler olduğu konusunda her üç grup da benzer algılara sahiptir.

Şekil 25. Kurum İçi İletişimin Boyutları

	1	2	3
Diğer gönüllülerle TEGV bünyesinde sık sık görüşüyorum/görüşüyordum	0,78		
Diğer gönüllülerle gönüllülük hayatım dışında da görüşüyorum/görüşüyordum	0,81		
Diğer gönüllülerle düzenli olarak gerçekleştirdiğimiz toplantılar var/vardı	0,79		
Diğer gönüllülerle düzenli olarak iletişim kurduğumuz bir ortam var/vardı (örneğin Facebook ya da Yahoo groups)	0,77		
Diğer gönüllülerle organize olup gerçekleştirdiğimiz sosyal etkinlikler var/vardı	0,83		
TEGV bünyesinde diğer gönüllülerle vakit geçirebileceğimiz bir ortam var/vardı	0,67		
TEGV bünyesinde anlaşılamadığım bazı gönüllüler var/vardı		0,66	
TEGV bünyesinde anlaşılamadığım bazı yöneticiler var/vardı		0,83	
Bağlı olduğum etkinlik noktası sorumlusuyla iyi bir iletişimim var/vardı		-0,52	0,53
Bağlı olduğum etkinlik noktası sorumlusuna sorduğum sorulara tatmin edici yanıtlar alabiliyorum/alabiliyordum		-0,57	0,52
TEGV etkinlik noktasında vakit geçirmekten hoşlanıyorum/hošlanıyordum	0,36		0,59
Verdiğim etkinliğe katılan çocuklarla iyi bir iletişimim olduğunu düşünüyorum/düşünüyordum			0,80
	<i>Kurumiçi İletişim</i>	<i>Kurumla Olumsuz İletişim</i>	<i>Etkinlik Noktasındaki İletişim</i>

Kurum İçi iletişimin boyutlarını azaltmak için bir faktör analizi yaptığımızda (faktör analizi çok sayıda değişken arasındaki ortaklıklardan yola çıkarak boyut sayısı azaltan bir yöntemdir); üç ana boyutla karşılaşırız: Birinci boyut bizim **kurum içi iletişim** dediğimiz ve 2009 araştırmasında gönüllülerin, gönüllülük faaliyetlerinden memnuniyetlerinin en önemli belirleyicisi olarak ortaya çıkan boyuttur ve daha çok diğer gönüllülerle kurulan iletişimi göstermektedir. İkinci boyut, **kurumla iletişim** adı verebileceğimiz boyuttur ve gönüllüler, yöneticiler ve etkinlik noktası sorumlusuyla kurulan iletişimi göstermektedir. Son boyut ise **etkinlik noktasındaki iletişim** adını taşımaktadır.

Şekil 26. Kurum İçi İletişimin Boyutlarında Farklar

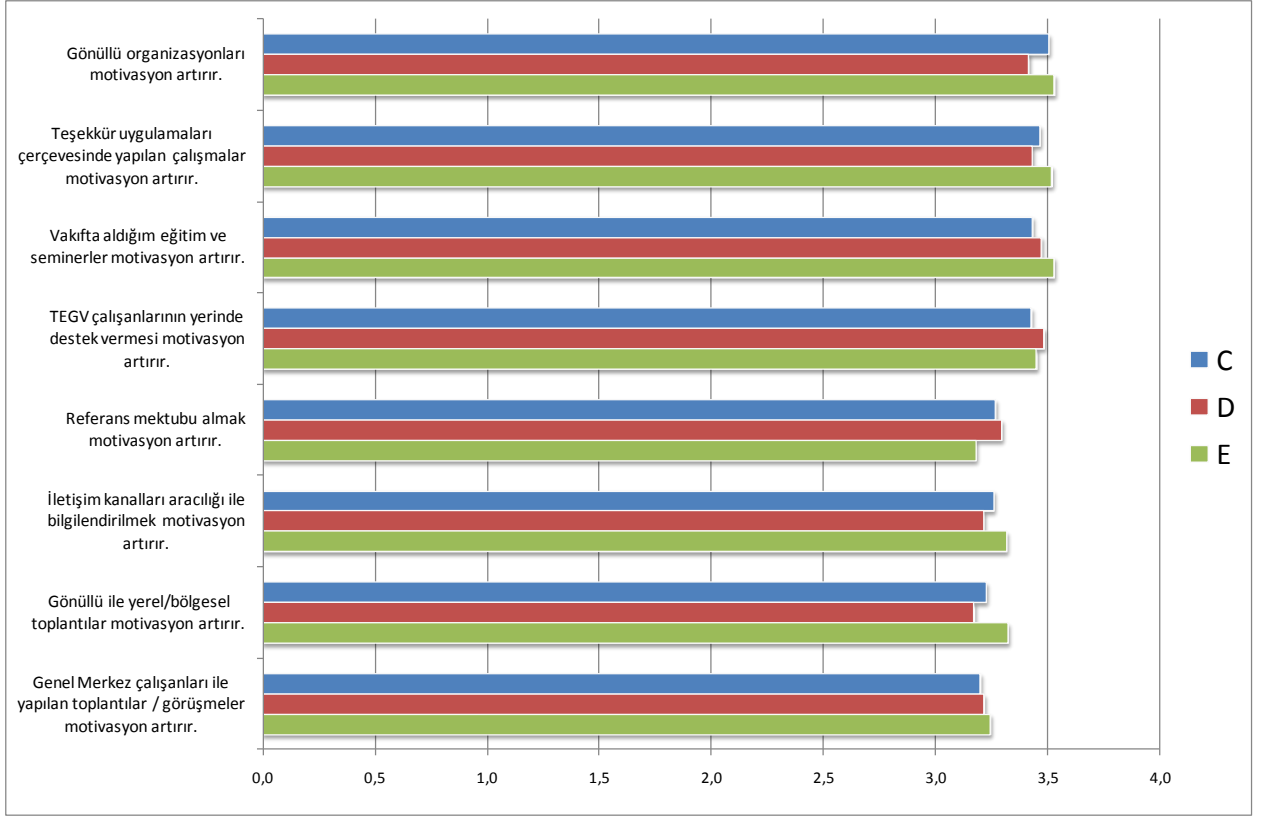


Yukarıdaki grafikte görüldüğü üzere bırakmış gönüllülerle aktif gönüllüler arasındaki en önemli fark Kurum İçi İletişim boyutunda gözlenmektedir. Bu fark istatistiksel olarak anlamlıdır. Aktif gönüllüler diğer gönüllülerle daha yoğun iletişim içerisindeyken; bırakmış gönüllüler arasında bu tür bir iletişim kurma düzeyi daha düşüktür.

İstatistiksel anlamlılık taşıyan başka bir fark da, bırakmış gönüllülerde kurumla olumsuz iletişim skorlarının aktif gönüllülere göre daha yüksek olmasıdır, bu fark da istatistiksel olarak anlamlıdır.

4.5. Motivasyonu Arttıracak Faktörler

Şekil 27. Motivasyonu Arttıracak Faktörler

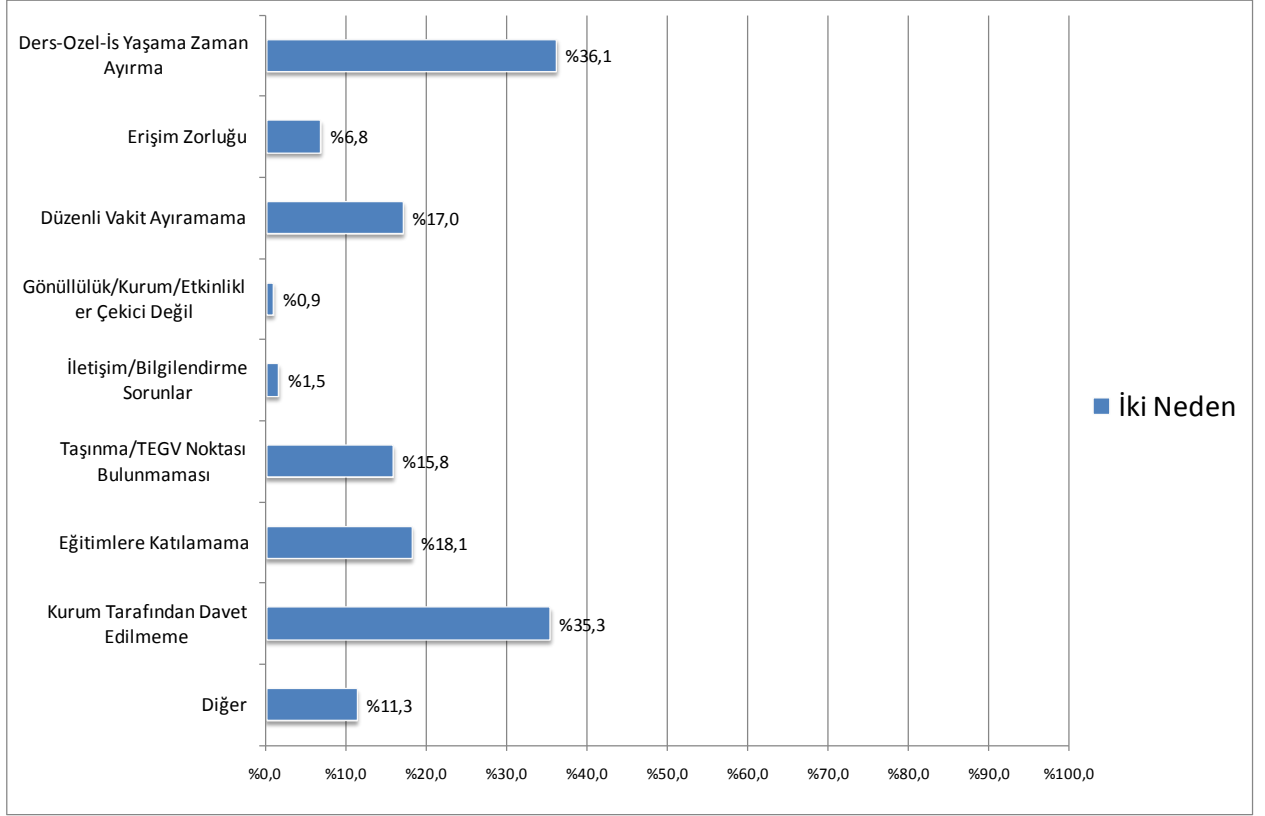


Yukarıdaki grafikte görüldüğü üzere gönüllülerin gözünde en fazla motivasyon arttıracak etkinlikler gönüllü organizasyonları, Teşekkür uygulamaları, eğitim ve seminerler gibi etkinliklerdir. Bu konuda eski/yeni; aktif/pasif gönüllüler arasında önemli bir algı farklı bulunmamaktadır.

5. TEGV'DE GÖNÜLLÜLÜK YAPMAMA NEDENLERİ

5.1.1. A Grubu

Şekil 28. TEGV'de Gönüllülüğe Başlayamama Nedenleri (1. ve 2. Neden)



TEGV'de gönüllülük yapmak için başvurmuş ancak herhangi bir Vakıf Tanıtımına katılmamış kişilerin neden katılmadıkları sorgulandığında, yukarıdaki yanıtlar alınmıştır. Görüldüğü gibi en önemli nedenlerden biri zaman yokluğudur. Katılımcılar derslerine, özel ve iş yaşamlarına zaman ayırmak zorunda olmalarından dolayı bir sonraki aşamaya geçemediklerini söylemektedirler. TEGV etkinliklerine düzenli zaman ayıramayacaklarını düşünme de bir başka önemli katılmama sebebidir.

Bu zaman yokluğu gibi algısal bir nedenin yanı sıra bazı fiziksel engeller de bulunmaktadır. Yaşadığı şehirde TEGV noktası bulunmayan ya da TEGV noktası bulunmayan şehre taşınmış bazı kişiler de vardır. Yüzde 7'lik bir kesim için TEGV noktasına erişim zorluğu yaşanmaktadır.

Bazı nedenler de TEGV'den kaynaklanmaktadır. Başvuranların üçte biri kurum tarafından davet edilmemişlerdir, yani iletişim kopmuştur. Bir kısmına da eğitim günleri uymamıştır,

“çalıştığım için katılamadım” yanıtlarına sık sık rastlanmıştır. Öte yandan, TEGV yöneticileri ya da çalışanlarından kaynaklanan herhangi bir engel görülmemektedir.

Şekil 29. TEGV’de Gönüllülüğe Başlayamama Nedenleri (Çok Değişkenli Analiz)

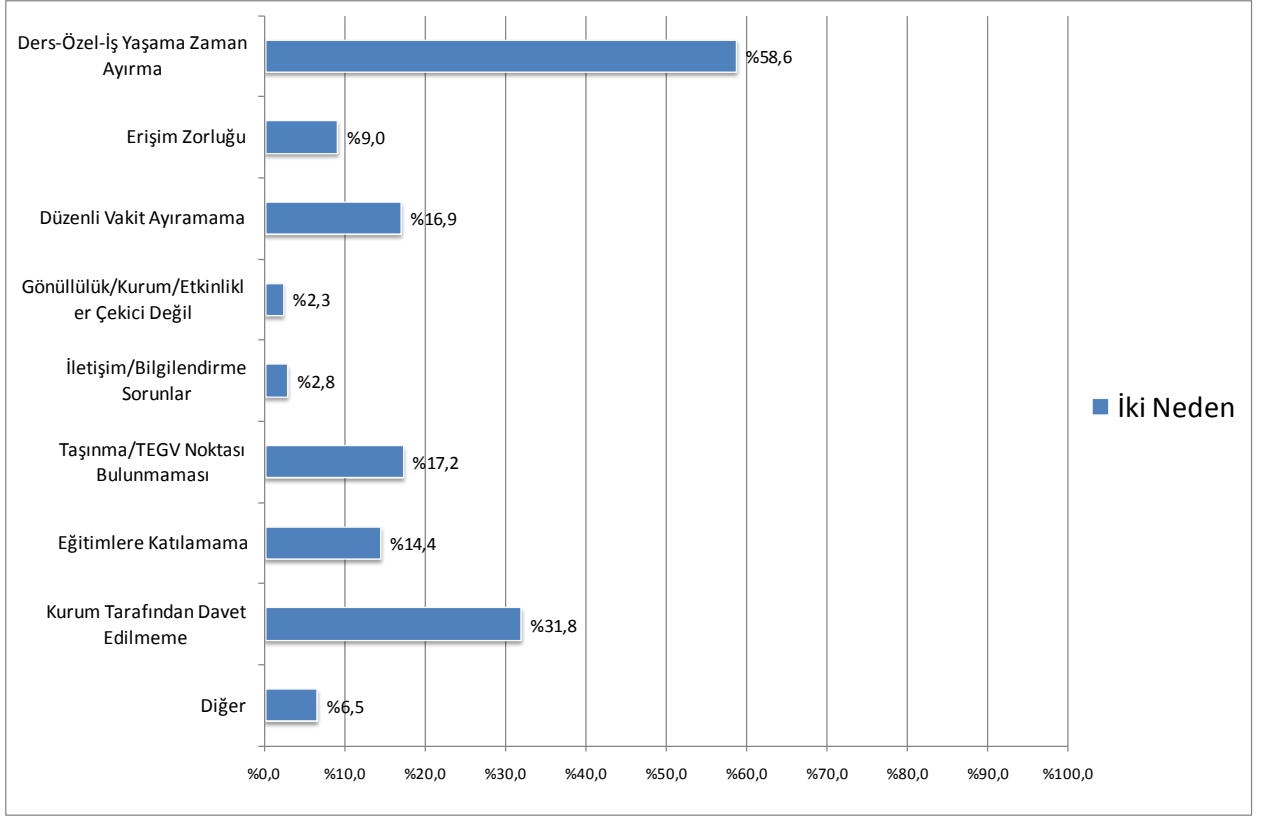
<i>Exp(B) Katsayıları</i>	<i>Zaman Yokluğu</i>	<i>Düzenli Erişim Zorluğu</i>	<i>Kurumsal Engeller</i>
<i>Erkek</i>			2,35
<i>Çalışıyor</i>	2,93		0,21
<i>Ev Kadını/Emekli</i>		2,65	
<i>Öğrenci</i>	2,13		
<i>Gönüllülük</i>	0,82		1,71
<i>Sosyal Sorumluluk Endeksi</i>	0,76		

Yukarıda yer alan tablo bir dizi bağımsız değişkenle TEGV’de gönüllülüğe başlayamama nedenleri arasındaki ilişkiyi göstermektedir. Kullanılan yöntem **logistic regression** adı verilen ileri istatistik yöntemidir. Genel olarak bakıldığında modellerin açıklama gücünün sınırlı olduğu akılda tutulmalıdır, buna karşın bazı örüntülere rastlanmıştır:

- “Zaman yokluğu” bahanesi daha çok çalışanlar ve öğrenciler tarafından belirtilmiştir. Herhangi bir katılımcı çalışmaktaysa ya da öğrenciyse, o kişinin TEGV etkinliklerine başlamama nedeni olarak “zamanım yok” yanıtı verme olasılığı 2 ile 3 kat artmaktadır.
- Öte yandan, kişi eğer başka sivil toplum kuruluşları bünyesinde de görev yapıyorsa, “zamanım yok” yanıtını verme olasılığı azalmaktadır (her ek kuruluş için yüzde 25 azalma).
- Bireylerin sosyal sorumluluk skorları 1 puan arttıkça, “zamanım yok” yanıtı verme olasılıkları yüzde 25 azalmaktadır. En düşük skorla en yüksek skor arasında 3’te 1’lik bir oran bulunmaktadır.
- Düzenli erişim sorunu daha çok ev kadınları/emekliler tarafından belirtilmekte, bu kişilerin “düzenli erişim sorununu” neden olarak belirtme olasılıkları diğerlerine kıyasla 2,7 kat fazladır.
- Kurumun, etkinliklerin ilgi çekici olmaması ya da iletişim/bilgilendirme sorunları yaşanması daha çok erkeklerin (2,4 kat) ve başka kurumlarda gönüllülük yapanların (1,7 kat) başına gelmektedir. Eğer başvuran kişi çalışıyorsa, katılmama nedeninin “kurumsal engeller” olma olasılığı beşte birdir.

5.1.2. B Grubu

Şekil 30. TEGV’de Gönüllülüğe Başlayamama Nedenleri (1. ve 2. Neden)



B grubu için de benzer bir nedensel dağılım söz konusudur, ancak bu grupta derse-iş-özel yaşama vakit ayırma yüzde 60 oranında belirtilmiştir. Düzenli vakit ayıramama da bu gruptaki katılımcılar için önemli nedenlerden biridir.

Maddi engellere gelince; B grubundaki yüzde 17’lik bir kısmının yaşadığı şehirde TEGV noktası bulunmamaktadır. Yine onda birlik kısmı için TEGV noktalarına erişim zorluğu yaşanmaktadır. Daha düşük oranda bir bölüm içinse iş ya da okul yaşamıyla kesiştiğinden eğitime katılmamıştır.

TEGV tarafından davet edilmeme de önemli bir neden olarak ön plana çıkmaktadır. Bununla birlikte diğer kurumsal nedenlere pek sık rastlanmamaktadır.

Şekil 31. TEGV’de Gönüllülüğe Başlayamama Nedenleri (Çok Değişkenli Analiz)

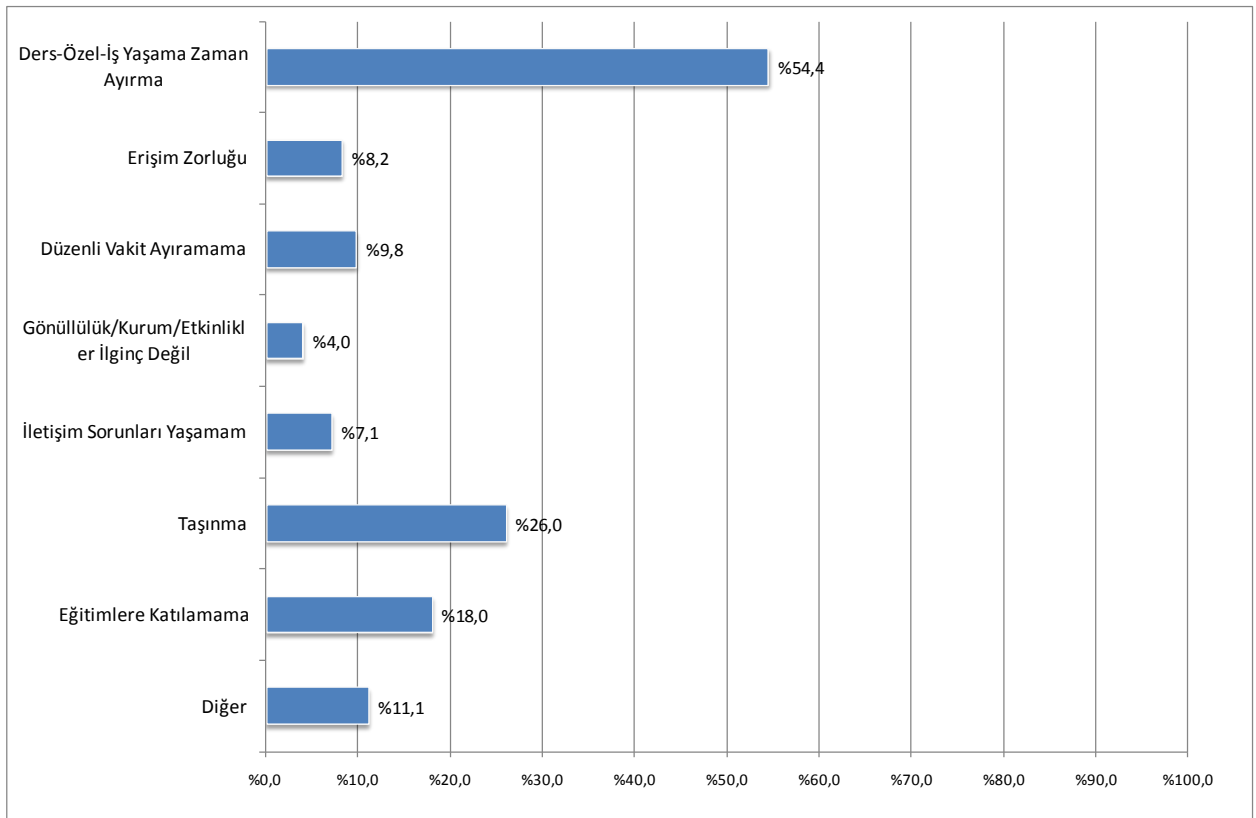
<i>Exp(B) Katsayıları</i>	<i>Zaman Yokluğu</i>	<i>Düzenli Erişim Zorluğu</i>
<i>Erkek</i>		
<i>Çalışıyor</i>		
<i>Ev Kadını/Emekli</i>	0,15	
<i>Öğrenci</i>	2,59	
<i>Gönüllülük</i>		1,39
<i>Sosyal Sorumluluk Endeksi</i>		

B grubu katılımcılarda çok değişkenli ilişkilere bakıldığında çok fazla açıklayıcı değişkene rastlanmamaktadır. Ancak özetlemek gerekirse:

- Bu grupta zaman yokluğu ev kadını/emeklilerden çok öğrenciler arasında yaygındır (2,6 kat);
- Başka kurumlarda gönüllülük yapanların düzenli erişim zorluğundan bahsetme olasılıkları diğer kişilere 1,4 kat daha fazladır.

5.1.3. Eski Gönüllüler

Şekil 32. Gönüllülüğü Bırakma Nedenleri



TEGV’de gönüllülük yapmaktayken, gönüllülüğü bırakanların önde gelen nedeni ders-özel-iş yaşamına zaman ayırma olarak gelmektedir ve bu oran yüzde 50’nin üzerindedir. İkinci sırada yüzde 26’yla taşınma gelmektedir, herhangi bir sebepten –mezuniyet, askerlik, iş vesaire- yaşanılan şehir değiştiğinde gönüllülük sekteye uğramaktadır. 5’te 1’lik bir kesim için TEGV etkinlik noktalarına erişim zorluğu söz konusudur.

Kurumu/gönüllülüğü/etkinlikleri artık ilginç bulmayanların oranı sadece yüzde 4’ken; yüzde 7’lik bir kesim de iletişim sorunları yaşadığını belirtmiştir.

Şekil 33. TEGV’de Gönüllülüğü Bırakma Nedenleri (Çok Değişkenli Analiz)

<i>Exp(B) Katsayıları</i>	<i>Zaman Yokluğu</i>	<i>Kurumsal Nedenler</i>	<i>Düzenli Katılım</i>	<i>Erişim Zorluğu</i>
<i>Erkek</i>	0,63			
<i>Çalışıyor</i>			0,55	
<i>Ev Kadını/Emekli</i>		14,37	0,27	8,93
<i>Öğrenci</i>	2,24	5,42	0,22	5,88
<i>Gönüllülük</i>	0,76		1,34	
<i>Sosyal Sorumluluk Endeksi</i>		0,60		

Çok değişkenli analize baktığımız zaman, farklı kişilerin farklı nedenleri daha yoğunlukla belirtmeyi tercih ettiklerini görmekteyiz:

- Zaman yokluğu nedeni daha çok kadınlar tarafından belirtilmektedir. Öğrencilerin bu nedeni belirtme olasılığı diğerlerinin 2,2 katıdır.
- Başka kurumlarda gönüllülük yapanların bu nedeni belirtme olasılığı diğerlerinin olasılığının yüzde 75’i kadardır.
- Kurumsal nedenlerde şaşırtıcı olarak ev kadını ve emeklilerin bu nedeni belirtme olasılıkları diğerlerinin 14; öğrencilerin bu nedeni belirtme olasılıkları diğerlerinin 5,4 katıdır.
- Sosyal sorumluluk endeksi yükseldikçe, kurumsal nedenlerden dolayı gönüllülüğü bırakma olasılığı diğerlerinin yüzde 60 civarındadır.
- Eğer görüşülen kişi işsiz değilse, düzenli katılım sorununu neden olarak belirtme olasılığı diğerlerine göre daha düşüktür. Bu neden en düşük öğrenciler arasında rastlanmaktadır.
- Öte yandan görüşülen kişi başka sivil toplum kuruluşlarında gönüllülük yapıyorsa, düzenli katılım zorluğu yaşadığını belirtme olasılığı diğerlerinin 1,3 katıdır.

- Erişim zorluğu, bir bırakma nedeni olarak ev kadını/emekliler ve öğrenciler arasında daha fazladır.

Şekil 34. TEGV’de Gönüllülüğü Bırakma Nedenleri (Çok Değişkenli Analizler)

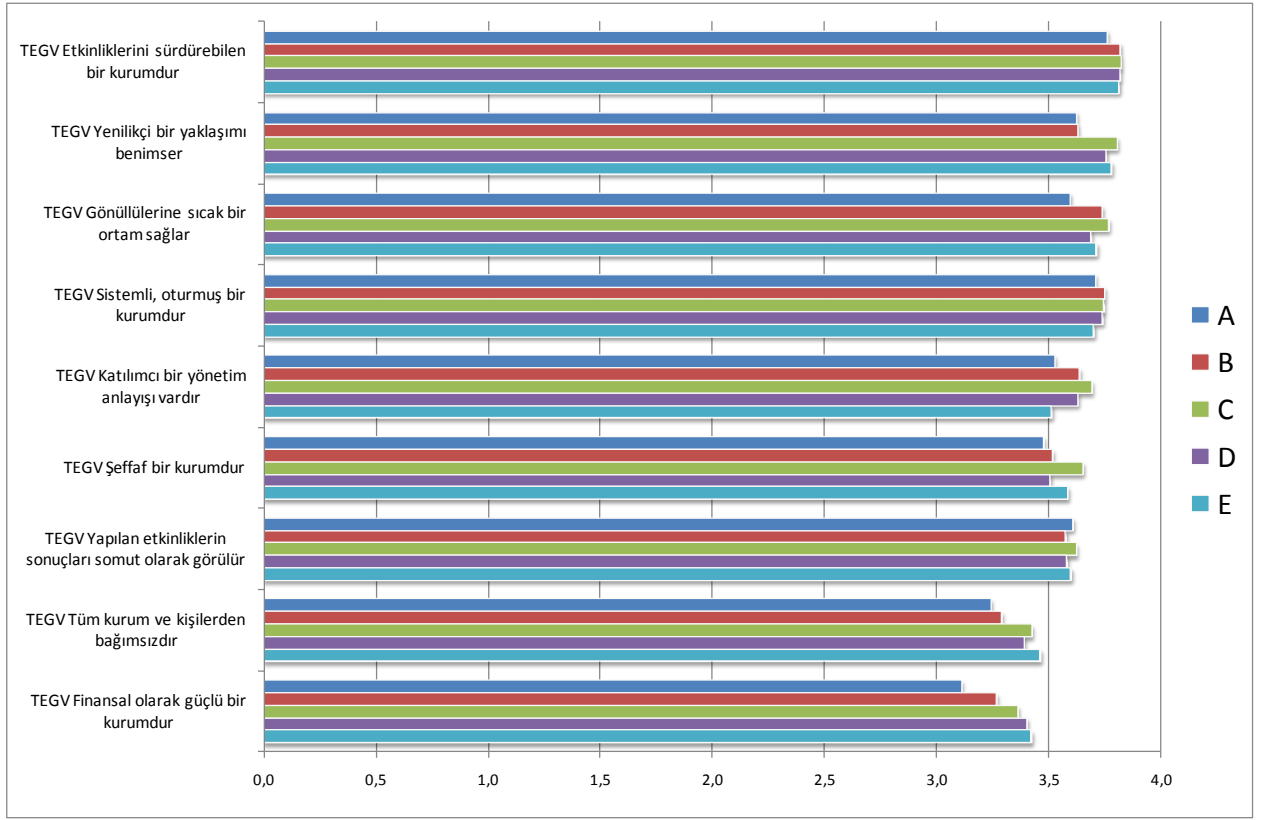
	Exp (B)
<i>Erkek</i>	
<i>Çalışıyor</i>	
<i>Ev Kadını</i>	
<i>Öğrenci</i>	0,708
<i>Gönüllülük</i>	
<i>Sosyal Sorumluluk Endeksi</i>	
<i>Kurumiçi İletişim</i>	0,644
<i>Kurumla Negatif İletişim</i>	1,087
<i>Etkinlik Noktasıyla İletişim</i>	
<i>İçsel Kazanım</i>	0,866
<i>Çevresel Kazanım</i>	
<i>Pratik Açıdan Değişim</i>	1,216
<i>Sosyal Açıdan Değişim</i>	
<i>İçsel Değişim</i>	

TEGV gönüllülerinin neden TEGV gönüllülüğünü bıraktıklarını daha iyi analiz edebilmek için bir **logistic regression** analizi yapılmıştır. Analiz sonuçlarını şu şekilde yorumlayabiliriz:

- Eğer bir kişinin öğrenciliği devam ediyorsa, TEGV gönüllülüğünü bırakma nedeni daha düşüktür.
- Kurum içi iletişim skoru bir puan arttığında, bir kişinin TEGV gönüllülüğünü bırakma olasılığı yüzde 36 azalmaktadır.
- Eğer kurumla negatif iletişim skoru bir puan artarsa, gönüllülüğü bırakma olasılığı yüzde 6 artmaktadır.
- İçsel kazanımın bırakma olasılığı üzerindeki etkisi negatiftir, yani daha yüksek bu duyguyu yaşayan insanlar, bırakmaya daha az eğilimlidir.
- Öte yandan pratik açıdan değişim hissi artarsa, bırakma eğilimi artmaktadır.

6. TEGV'LE İLİŞKİLER

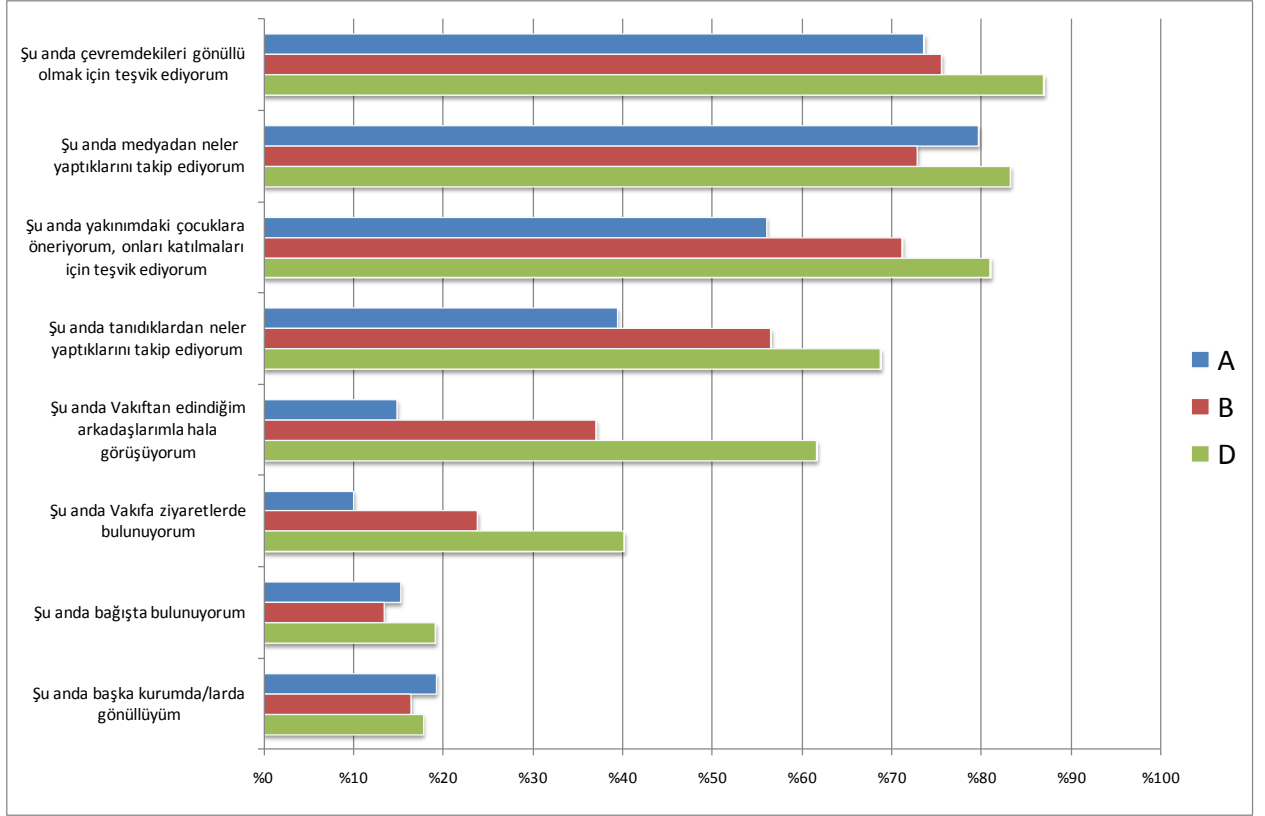
Şekil 35. TEGV Kurumsal Algısı



TEGV'in kurumsal algısı konusunda bazı ortaklıklar görülmektedir:

- TEGV etkinliklerini sürdürebilen; sistemli/oturmuş; sonuçların somut olarak görülebildiği bir kurum olarak görülmektedir.
- Öte yandan, aktif ya da pasif, bütün gönüllüler TEGV'in daha yenilikçi olduğunu, gönüllülerine sıcak bir ortam sağladığını, şeffaf olduğunu, kurum ve kişilerden bağımsız olduğunu ve finansal olarak daha güçlü olduğunu düşünmektedir.
- Bırakmış gönüllülerin diğer gönüllülerden daha düşük skora sahip oldukları konular şeffaflık ve kurum ve kişilerden bağımsız algısıdır.

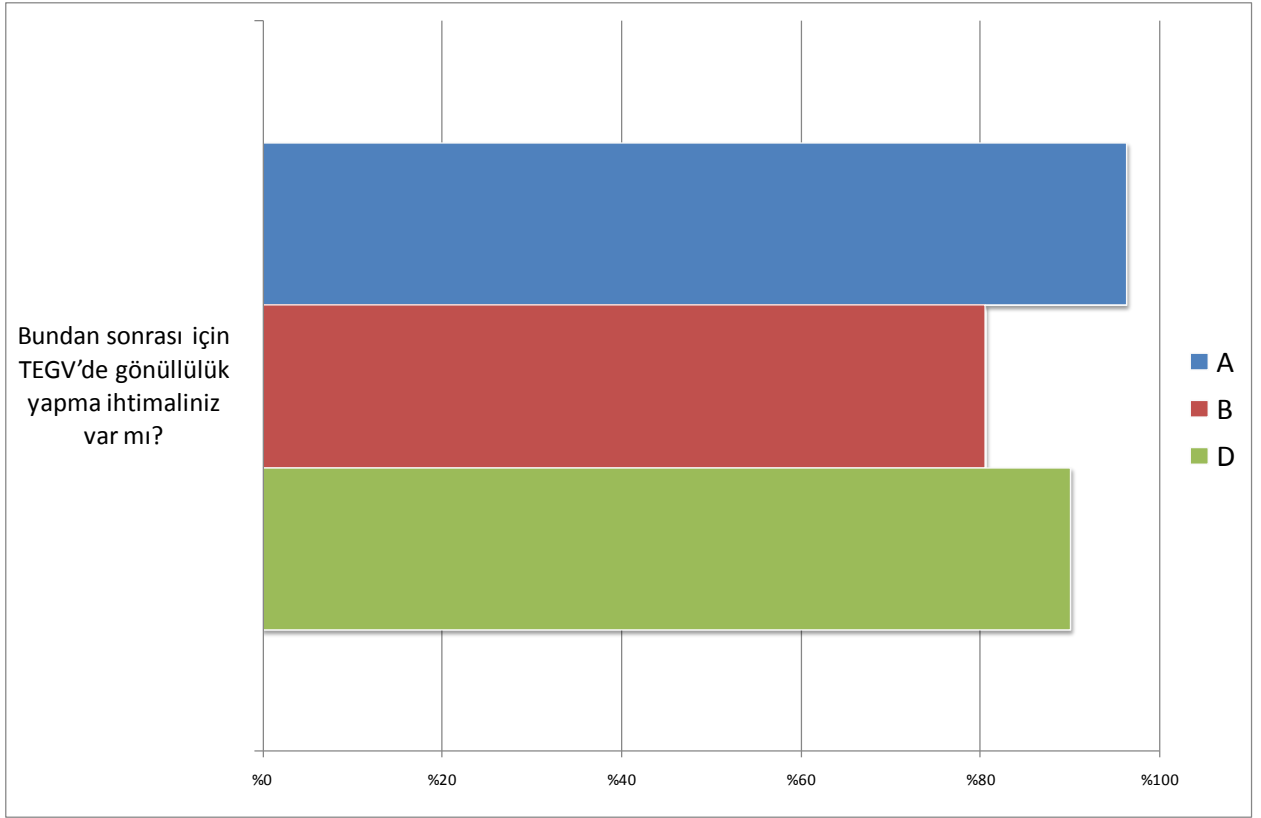
Şekil 36. TEGV'le İlişkiler



TEGV'e gönüllülük için başvurmuş (A ve B) ya da gönüllülük yapmış ama bir sebepten bırakmış (D) kişilerin kurum hakkında hala yüksek bilgi düzeyi ve tavsiye oranına sahip olduklarını görmekteyiz:

- Yüzde 80'e yakın bir oran çevresindekileri gönüllü olmaya ve yakınındaki çocukları TEGV faaliyetlerine katılma konusunda motive etmektedir.
- Gönüllülüğü bırakmış olanların yüzde 60'ından fazlası medyadan ve tanıdıklarından kurumu takip etmektedir;
- Yine D grubunun yüzde 60'ı TEGV'den edindiği arkadaşlarıyla görüşmeye devam etmektedir.
- B grubunun A grubuna kıyasla kurumla daha yakından ilgili olduğu görülmektedir.

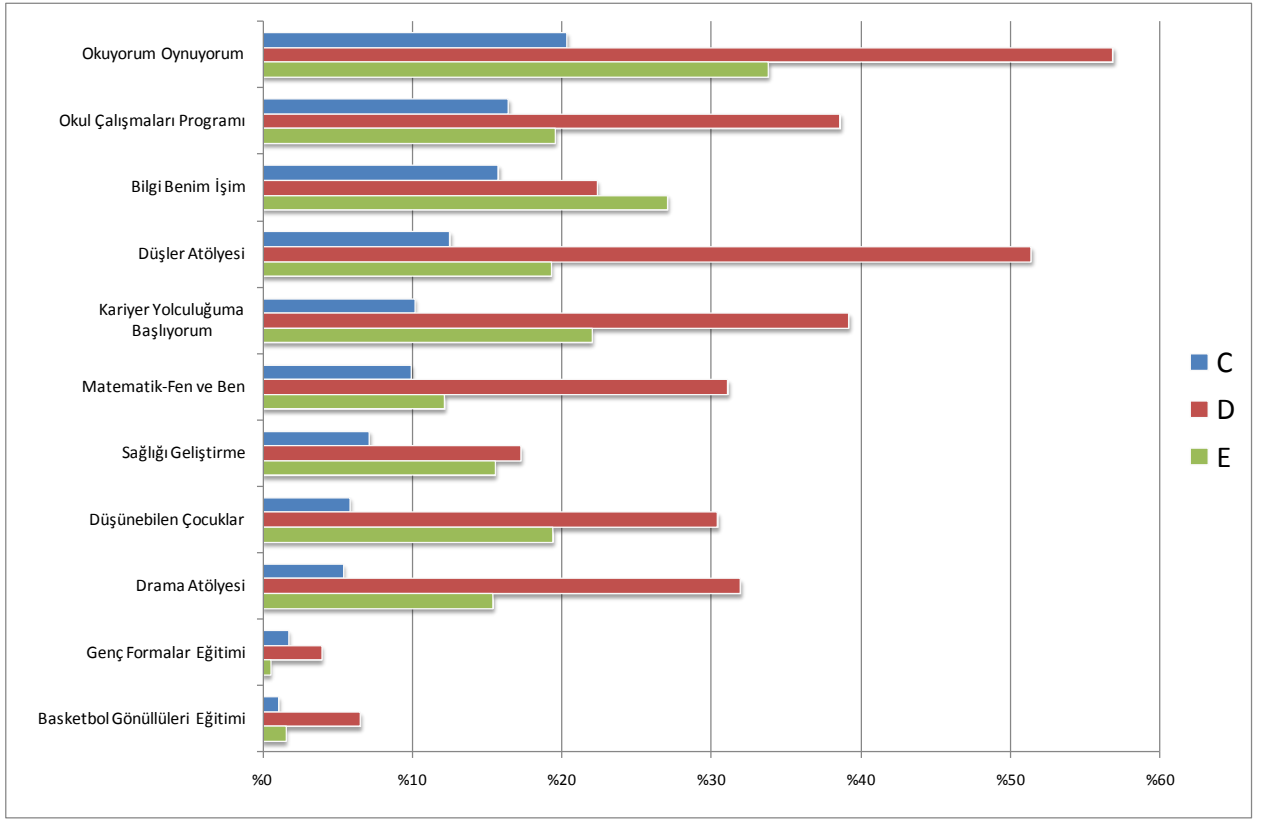
Şekil 37. TEGV’de Gönüllülük Olasılığı



Araştırma kapsamında görüşülenlere “bundan sonrası için TEGV’de gönüllülük yapma ihtimaliniz var mı?” sorusu sorulduğunda büyük oranda olumlu yanıt alınmıştır. Bu oran A ve D gruplarında yüzde 90’ın üzerindedir.

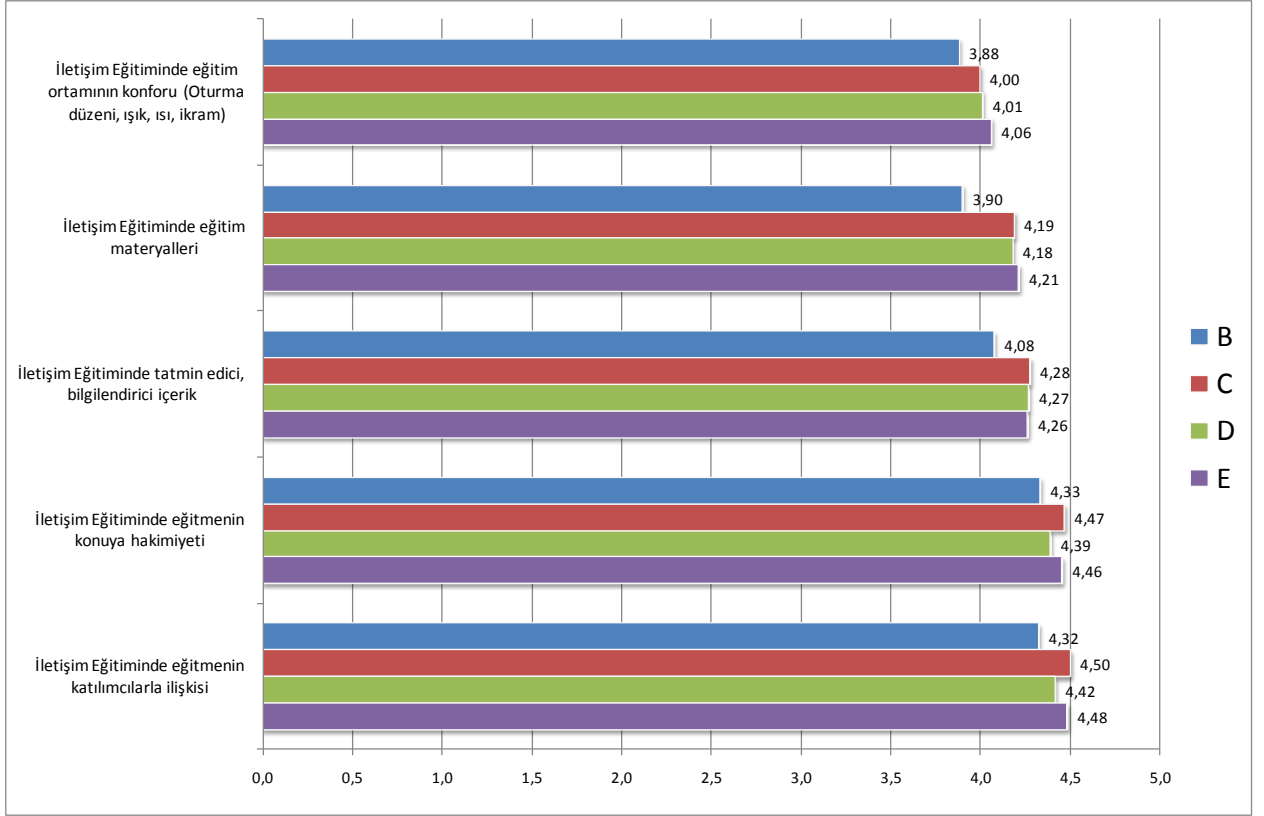
7. TEGV EĞİTİMLERİ DEĞERLENDİRMESİ

Şekil 38. TEGV'de Alınan Eğitimler

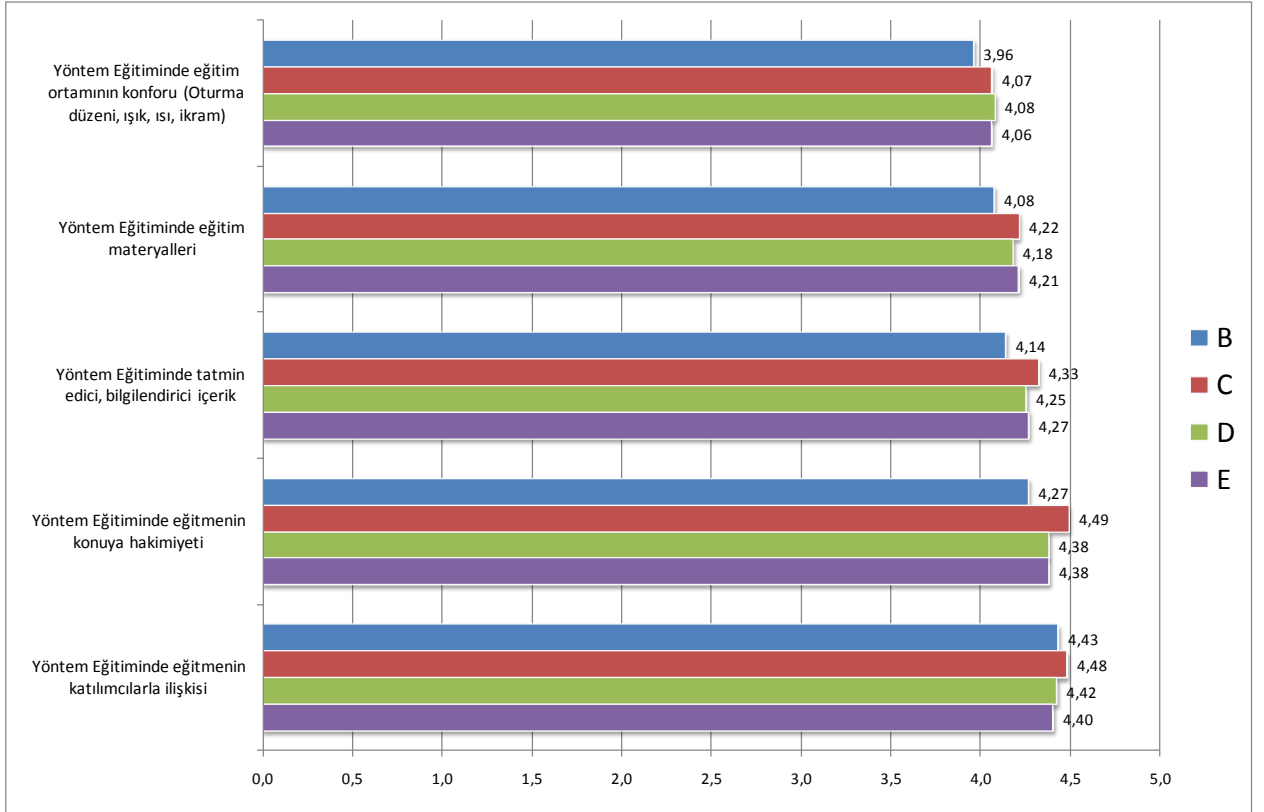


Araştırma çalışmasına katılanların aldıkları eğitimler yukarıdaki grafikte gösterilmiştir. En yoğun alınan eğitimler Okuyorum Oynuyorum ve Okul Çalışmaları Programı'ndan alınmıştır. Aktif ve Pasif gönüllüler arasında alınan eğitimler açısından kayda değer farklar olduğu görülmektedir.

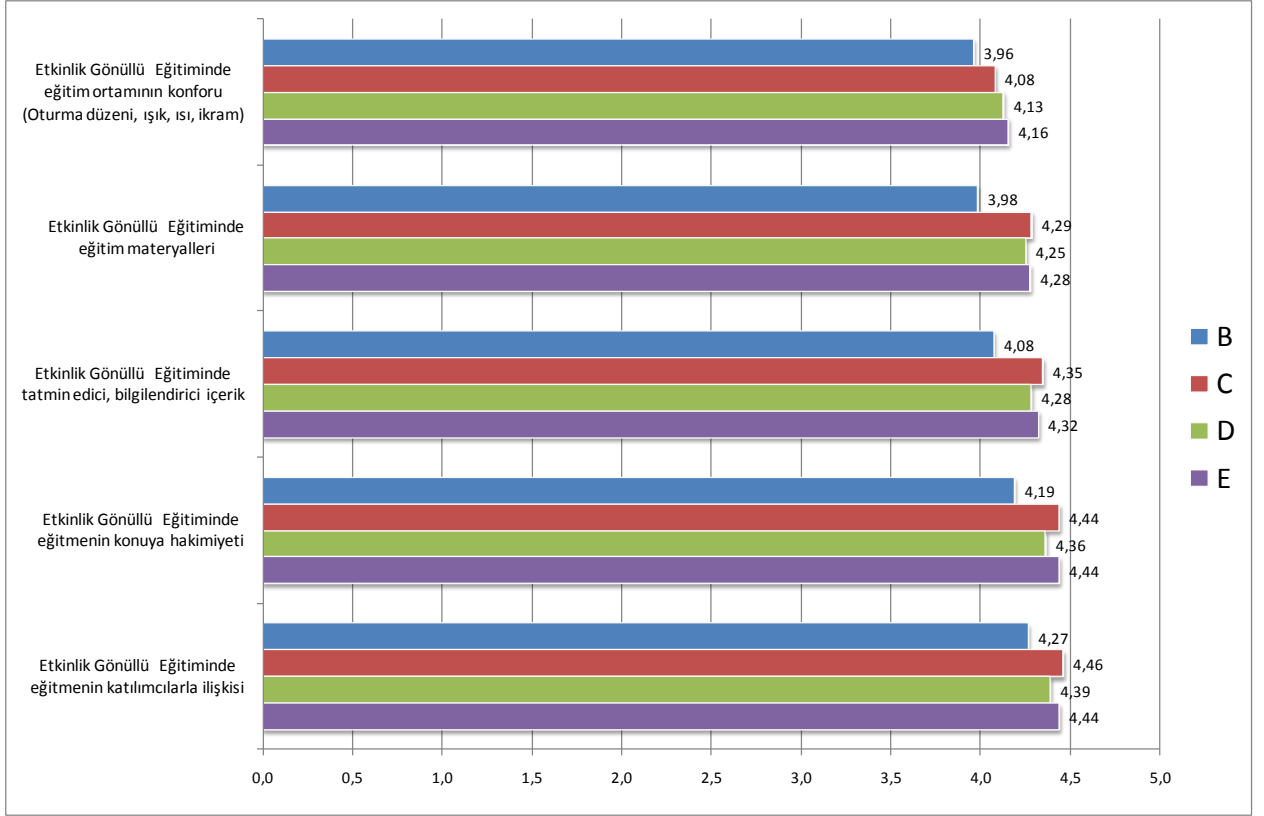
Şekil 39. İletişim Eğitiminin Değerlendirilmesi



Şekil 40. Yöntem Eğitiminin Değerlendirilmesi



Şekil 41. Etkinlik Eğitiminin Değerlendirilmesi



Şekil 42. Vakıf Tanıtımının Değerlendirilmesi

